

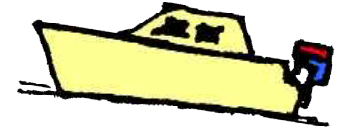
東京湾内を航行するプレジャーボートの方へ

作 成 : 東京湾海上交通センター情報課



どうしますか？

プレジャーボートの船長さん



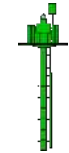
左舷標識



安全水域標識
(航路の中央線標示)



右舷標識



左舷標識



右舷標識

水源（港）に向かって右舷標識、左舷標識という。

【問題・解説】

目的：東京湾には300メートルを超える大型の船舶から小さなプレジャーボートまで多様な船が航行しています。浦賀水道航路・中ノ瀬航路の航行義務の無い小型の船が航行する場合の参考とするために作成しました。

使用方法 (1) 問題を見て自分ならどうするかを考えてください。
(2) 次のページにある解説を読んでください。

どうします？



【問題1】

どうしますか？
プレジャーボートの船長さん

あなたは観音崎沖で釣りをして、これから横浜へ帰るところです。

前方に緑色のブイが見えてきました、浦賀水道航路第5号灯浮標（浦賀サド5号）です。

このブイをどうかわしますか？

[解説は次のページへ](#)

【解説1】 どうしますか？
プレジャーボートの船長さん

・浦賀水道航路は、北航帯・南航帯に分かれています。

・今、このボートは浦賀水道航路の西側の航路の外を、北へ向かって航行してきました。

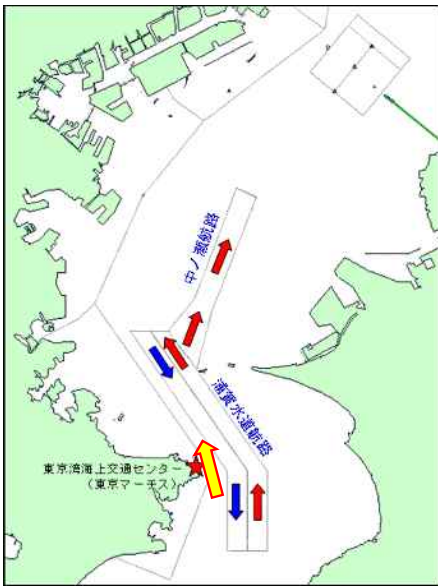
・浦賀水道航路第5号灯浮標は浦賀水道航路の側線(境界線)を示しています。

・このブイ(浦賀水道航路第5号灯浮標)の右側が浦賀水道航路になります。

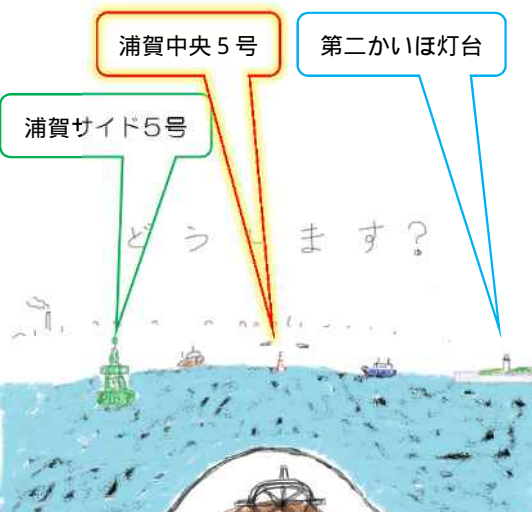
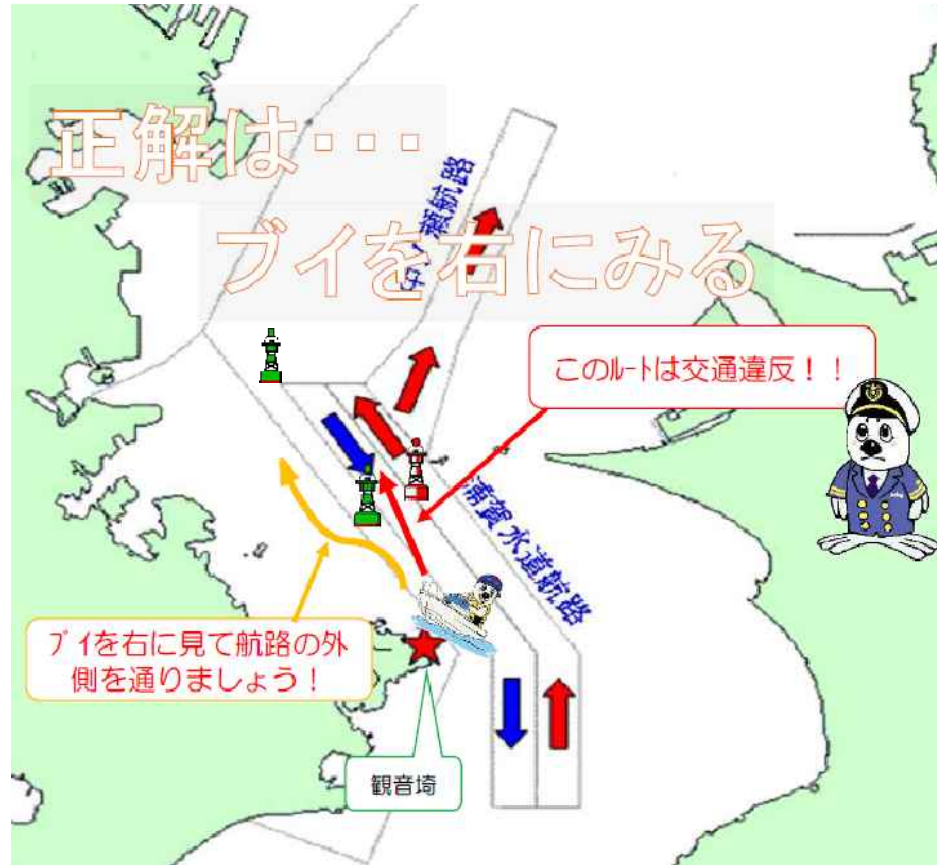
・浦賀水道航路第5号灯浮標を右に見て航行します。さらに、浦賀水道航路第7号灯浮標も右に見て、神奈川県側の航路の外を航行します。

・浦賀水道航路第5号灯浮標の右側を航行すると、航路内南航帯を北上することになり反航(逆行)してしまいます。(通航方法にしたがわないため違反になります)

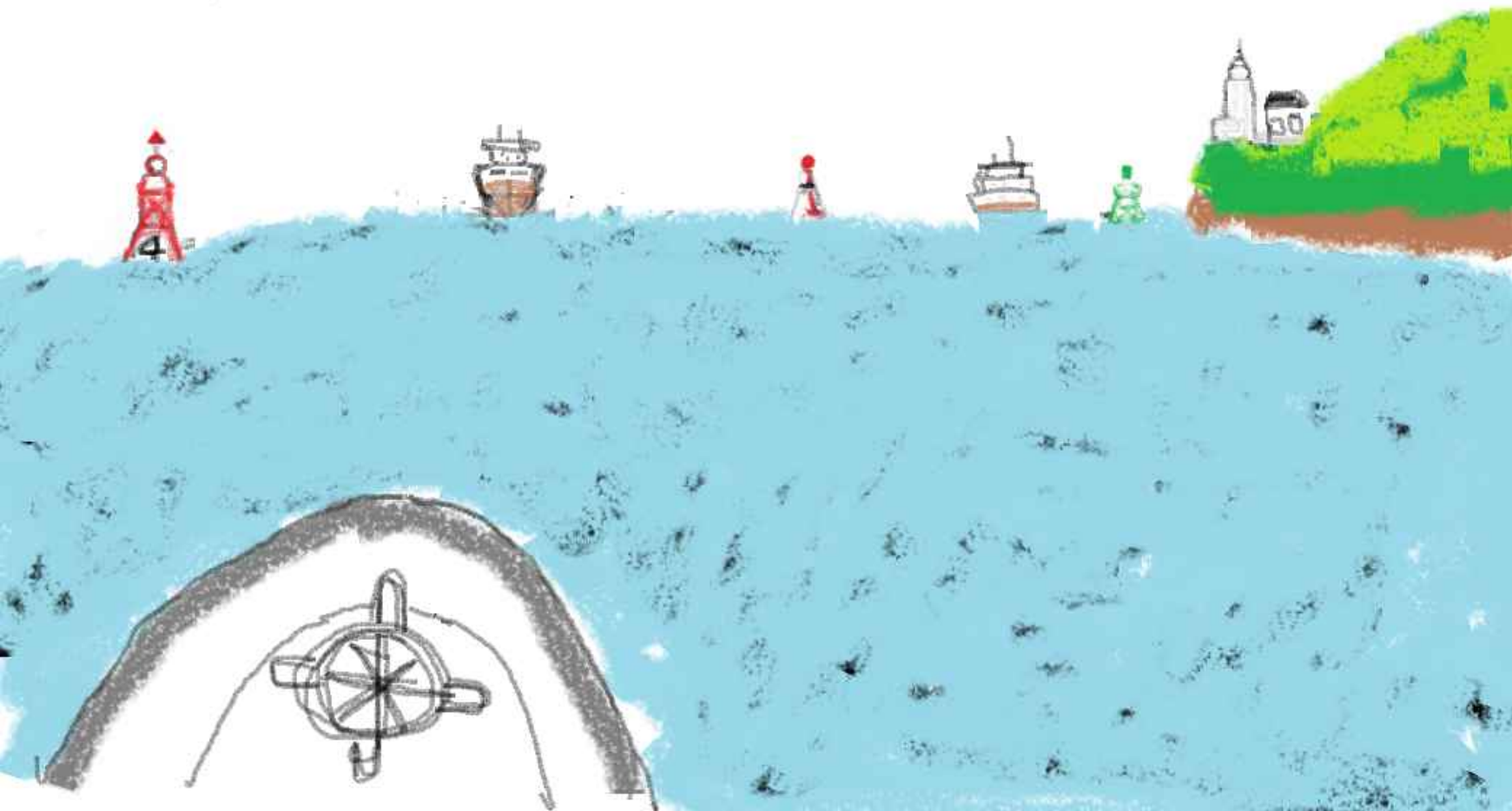
・航路を航行することも可能ですが、航路の規則(海上交通安全法の規則)に従わなければなりません(速力12ノット制限、通航帯など)。



← : 絵の方角



どうします？



【問題2】

どうしますか？
プレジャーボートの船長さん

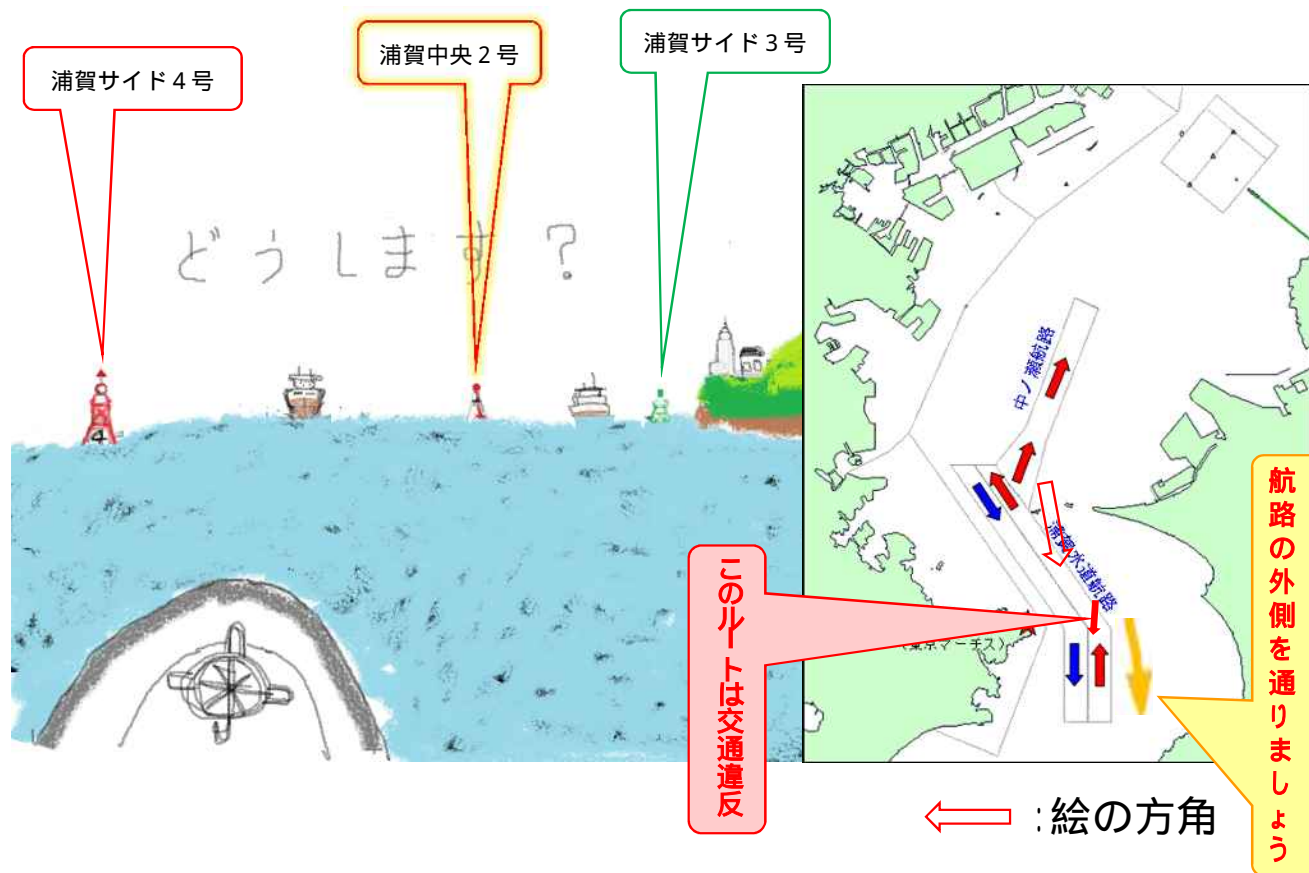
あなたは第二海堡^{かいほ}
の東側航路の外を
南下してきました。

前方にブイが見え
てきました。
左から、赤色、赤白
縦縞、緑色のブイで
す。

このまま、赤ブイと
赤白縦縞ブイの間を
通過しますか？

[解説は次のページへ](#)

【解説2】 どうしますか？
 プレジャーボートの船長さん



・浦賀水道航路は、北航帯・南航帯に分かれています。

・見えているブイは

赤色は浦賀水道航路第4号灯浮標、

赤白縦縞は浦賀水道航路中央第2号灯浮標、

緑色は浦賀水道航路第3号灯浮標です。

・今のままの針路を保つと、浦賀水道航路に侵入し北航帯を反航することになります。(通航方法にしたがわないため違反になります)

・正しいのは、左前方に見える赤ブイ(浦賀水道航路第4号灯浮標)を右に見て千葉県側航路の外を南下します。

・航路を航行することも可能ですが、航路の規則(海上交通安全法の規則)に従わなければなりません(速力12ノット制限、通行帯など)。



【問題3】

どうしますか？
プレジャーボートの船長さん

あなたは木更津沖を
横浜方面へ向かって
います。

左前方には赤色と緑
色の灯標が、右前方
には赤白縦縞の灯標
が見えています。それ
ぞれ、赤色は中ノ瀬航
路第8号灯標、緑色
は中ノ瀬航路第7号灯
標、赤白縦縞は木更
津港沖灯標です。

このままの針路で横
浜方面に向かいます
か？

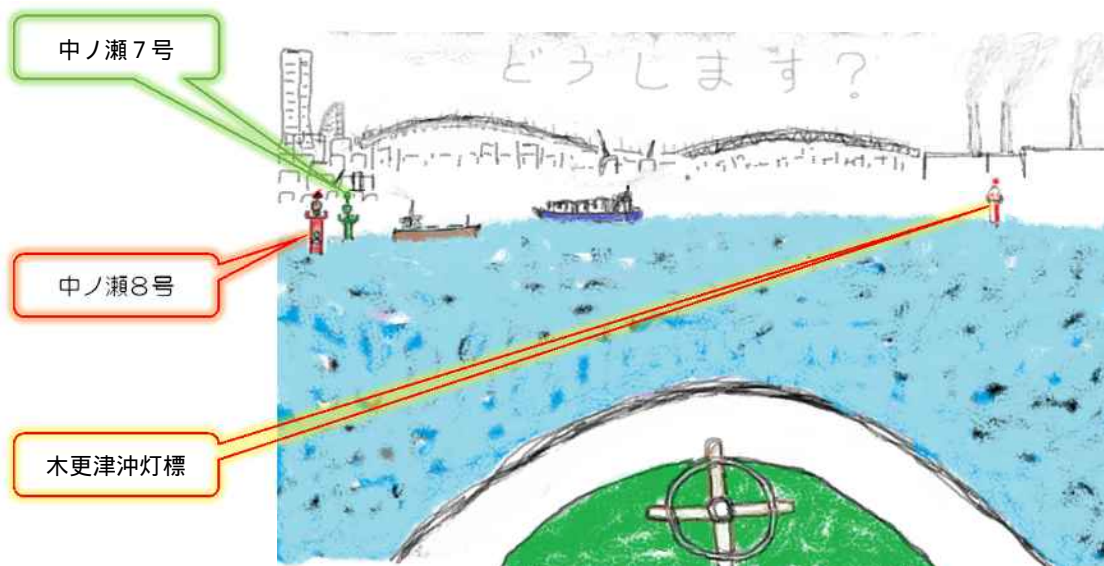
[解説は次のページへ](#)

【解説3】どうしますか？

プレジャーボートの船長さん

・ **このままの進路で進んではいけません。**

・ 中ノ瀬航路の出口から木更津港沖灯標付近には特別なルールがあり、木更津方面から横浜方面に向かう場合木更津港沖灯標を左に見て通航するように定められています。中ノ瀬航路の出口から木更津港沖灯標の間を通航しないようにします。



← : 絵の方角

どうします？



【問題4】

どうしますか？
プレジャーボートの船長さん

あなたは木更津沖
から東京方面に向
かっています。

前方に赤白縦縞の
灯標が見えて来ました。
東京湾東水路中央
第1号灯標です。

この灯標をどうかわし
ますか？

[解説は次のページへ](#)

【解説4】 どうしますか？

プレジャーボートの船長さん

- 東京湾アクアライン東水路には通航帯(船が通航するエリア)が定められています。
- 東京湾東水路中央第1号灯標から東京湾東水路中央第3号灯標を結んだ線を境に、東側が北航帯・西側が南航帯と分けられています。
- 東京湾東水路中央第1号灯標から東京湾東水路中央第3号灯標を左に見て北航帯を航行し、その後に東京方面に向かいます。



← : 絵の方角

どうします？



【問題5】

どうしますか？
プレジャーボートの船長さん

あなたは東京方面から東京湾口へ向かっています。

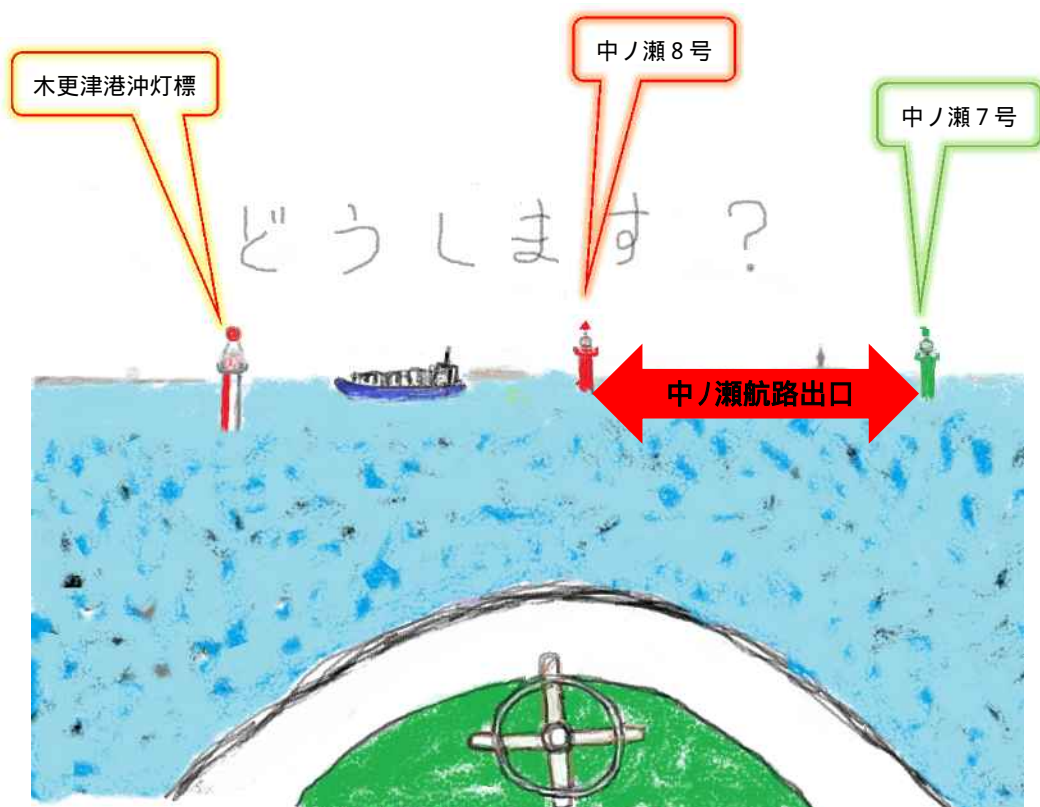
川崎沖を通過し中ノ瀬の東側に向かって

います。
前方に灯標が見えて来ました。赤白縦縞と赤色、緑色の灯標

です。
これらの灯標をどうか

わしますか？
[解説は次のページへ](#)

【解説5】 どうしますか？
 プレジャーボートの船長さん



- ・Ver3にあった木更津港沖灯標付近の海域です。
- ・中ノ瀬航路は北向きの一方通行の航路です。
- ・**この場合中ノ瀬航路に進入し南下すると航路を反航(逆行)してしまい違反になります。**
- ・木更津港沖灯標付近は、中ノ瀬航路出航船、木更津港・富津港からの出港船の通航帯なので、この付近を避けて南下しましょう。



← : 絵の方角

どうします？



【問題6】

どうしますか？
プレジャーボートの船長さん

あなたは東京湾を北上して来て東京沖にきました。

前方に灯浮標が見えて来ました、東京沖灯浮標です。

東京ゲートブリッジの下を通りたいと思います。この灯浮標をどうかわしますか？

[解説は次のページへ](#)

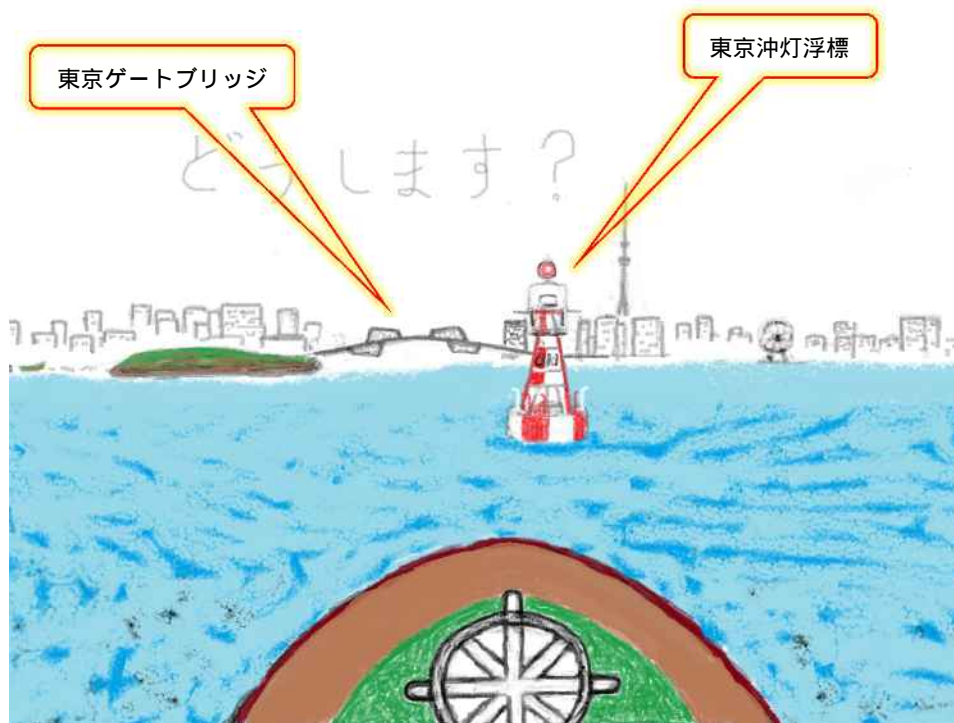
【解説6】どうしますか？

プレジャーボートの船長さん

東京沖灯浮標の半径約1マイル以内を航行する場合は、特別なルールがあります。

航行する各船舶は東京沖灯浮標を左に見て航行するよう定められています。

プレジャーボートもこれにしがいます。



← : 絵の方角

おしまい。

ご質問のある方は、どうぞ、次の電話連絡先にお気軽にお問い合わせ下さい。

**連絡先：東京湾海上交通センター情報課
(直通電話：046 - 843 - 8621)**