



# 備讃瀬戸海上交通センター 利用の手引き



## 備讃瀬戸海上交通センター

住所：〒769-0200 香川県綾歌郡宇多津町青の山 3810-2

電話：0877-49-3366

URL：<https://www6.kaiho.mlit.go.jp/bisan/>



# 備讃瀬戸海上交通センター利用の手引き

## (目次)

I	はじめに	1
II	備讃瀬戸海上交通センターの業務概要	1
III	適用される主要航行ルール	2
IV	通信	6
	1 通信チャンネル	
	2 通信言語	
V	航海計画及び船位通報	6
	1 航路通報（前日正午まで）	
	2 航路通報（3時間前まで）	
	3 巨大船等に対する指示	
	4 位置通報	
	5 情報提供可能海域と船舶交通流の監視	
VI	VHF無線電話による情報提供（情報、警告）、勧告及び指示	10
	1 通信符号	
	2 情報提供可能海域における情報提供	
	3 情報の聴取義務	
	4 勧告	
	5 指示	
VII	その他の情報提供	13
	1 船舶自動識別装置（AIS）	
	2 ラジオ放送	
	3 電話	
	4 インターネット・ホームページ	
VIII	航路管制信号所	14
	1 信号所の名称及び位置	
	2 信号の意味	

# 備讃瀬戸海上交通センター利用の手引き

## I はじめに

備讃瀬戸海上交通センターは、備讃瀬戸海域における船舶交通の安全性及び効率性を向上させることを任務とし、海上保安庁が設置し運用しています。本利用の手引きは、備讃瀬戸海上交通センターが船舶に対して提供している業務を概説するとともに、備讃瀬戸海域を航行する際の主要注意事項についてできる限りわかりやすく説明することにより、船舶の航行の安全に寄与することを目的としています。備讃瀬戸海域を通航する船舶は、本利用の手引きを船橋に常備することにより参考資料として活用をお願いします。

なお、これら備讃瀬戸海上交通センターの業務は、以下の法令等に基づき行っています。正確な法令の適用関係については、これらの法令等を参照して下さい。

- 航路標識法
- 海上交通安全法
- 海上交通安全法施行令
- 海上交通安全法施行規則
- 海上交通安全法第25条第2項の規定に基づく経路の指定に関する告示（平成22年海上保安庁告示第92号）
- 海上交通安全法施行規則第6条第4項の規定による仕向港に関する情報及び進路を知らせるために必要な情報を示す記号を定める告示（平成22年海上保安庁告示第95号）
- 巨大船等の航行に関する通報の方法に関する告示（昭和48年海上保安庁告示第109号）
- 進路を警戒する船舶、消防設備を備えている船舶又は側方を警戒する船舶の配備を指示する場合における指示の内容に関する基準を定める告示（昭和51年海上保安庁告示第29号）
- 進路を警戒する船舶、消防設備を備えている船舶及び側方を警戒する船舶の指定に関する告示（昭和51年海上保安庁告示第76号）
- 港則法施行規則第八条の二の規定による指示の方法等を定める告示（平成22年海上保安庁告示第163号）
- 備讃瀬戸海上交通センターが運用する青ノ山船舶通航信号所及び同センターが行う情報の提供等の方法に関する告示（平成22年海上保安庁告示第168号）

## II 備讃瀬戸海上交通センターの業務概要

備讃瀬戸海上交通センター（以下「センター」という。）は、

- ① レーダー、テレビカメラ及び船舶自動識別装置（以下「AIS」という。）からのデータ並びに船舶とのVHF無線電話による通信により、船舶交通に関する情報を収集、把握、監視し、

- ② 船舶に対し安全のために必要な情報を提供し、
  - ③ 危険防止等のため必要な場合には船舶に対し勧告を行うとともに、
  - ④ 視界制限状態等海上交通安全法で定める場合には船舶に対し航路外での待機、航路入航予定時刻の変更等を指示することにより、
- 備讃瀬戸海域における船舶交通の安全を図っています。

また、VHF無線電話以外には、ラジオ放送、テレホンサービス及びインターネット・ホームページにより備讃瀬戸海域の航行援助情報を提供しています。

### Ⅲ 適用される主要航行ルール

備讃瀬戸海域における航路の設定及び航行ルールについては、地域ルールとしての海上交通安全法及びこれに基づく政省令・告示が適用され、これらにより定められていない部分については基本航行ルールである海上衝突予防法が適用となります。備讃瀬戸海域においては6つの航路が設定されており、概略は、下図のとおりです。



備讃瀬戸海域において適用となる海上交通安全法に基づく主要航行ルールの概要を以下に示します。

なお、詳細は海上交通安全法及びこれに基づく政省令等を参照して下さい。

#### ① 航路航行義務

長さ50m以上の船舶は、航路が設定されている海域を航行する場合には、それぞれの航路を、これに沿って航行しなければなりません。ただし、海難を避けるため又は人命若しくは他の船舶を救助するためやむを得ない事由があるときは、この限りではありません。

#### ② 避航等

- i 航路外から航路に入り、航路から航路外に出、若しくは航路を横断しようとし、又は航路をこれに沿わないで航行している船舶（漁ろう船等を除く。）は、航路をこれに沿って航行している他の船舶と衝突するおそれがあるときは、当該他の船舶の進路を避けなければなりません。この場合において、海上衝突予防法第9条第2項、第12条第

1 項、第 1 3 条第 1 項、第 1 4 条第 1 項、第 1 5 条第 1 項前段及び第 1 8 条第 1 項（第 4 号に係る部分に限る。）の規定は、当該他の船舶について適用されません。

- ii 航路外から航路に入り、航路から航路外に出、若しくは航路を横断しようとし、若しくは航路をこれに沿わないで航行している漁ろう船等又は航路で停留している船舶は、航路をこれに沿って航行している巨大船（長さ 200 m 以上の船舶をいう。）と衝突するおそれがあるときは、当該巨大船の進路を避けなければなりません。この場合において海上衝突予防法第 9 条第 2 項及び第 3 項、第 1 3 条第 1 項、第 1 4 条第 1 項、第 1 5 条第 1 項前段並びに第 1 8 条第 1 項（第 3 号及び第 4 号に係る部分に限る。）の規定は、当該巨大船について適用されません。

③ 備讃瀬戸海域各航路の基本的通航方法

- i 備讃瀬戸東航路  
航路の中央から右側航行
- ii 宇高東航路  
北航のみ通航
- iii 宇高西航路  
南航のみ通航
- iv 備讃瀬戸北航路  
西航のみ通航
- v 備讃瀬戸南航路  
東航のみ通航
- vi 水島航路  
できる限り中央から右寄り航行

④ 宇高東航路・宇高西航路と備讃瀬戸東航路交差部の特別航法

- i 備讃瀬戸東航路航行巨大船の宇高東・宇高西航路航行船に対する優先

宇高東航路又は宇高西航路をこれに沿って航行している船舶は、備讃瀬戸東航路をこれに沿って航行している巨大船と衝突するおそれがあるときは、当該巨大船の進路を避けなければなりません。この場合において、海上衝突予防法第 9 条第 2 項及び第 3 項、第 1 5 条第 1 項前段並びに第 1 8 条第 1 項（第 3 号及び第 4 号に係る部分に限る。）の規定は、当該巨大船について適用されません。

- ii 備讃瀬戸東航路と宇高東・宇高西航路との間を出入りしようとする巨大船の優先

航行し、又は停留している船舶（巨大船を除く。）は、備讃瀬戸東航路から宇高東航路に入ろうとしており、又は宇高西航路から備讃瀬戸東航路に入ろうとしている巨大船と衝突するおそれがあるときは、当該巨大船の進路を避けなければなりません。この場合において、前

記② i 並びに海上衝突予防法第9条第2項及び第3項、第13条第1項、第14条第1項、第15条第1項前段並びに第18条第1項（第3号及び第4号に係る部分に限る。）の規定は、当該巨大船について適用されません。

⑤ 備讃瀬戸北航路・備讃瀬戸南航路と水島航路交差部の特別航法

i 備讃瀬戸北航路航行船の水島航路航行船に対する優先

水島航路をこれに沿って航行している船舶（巨大船及び漁ろう船等を除く。）は、備讃瀬戸北航路を航行している他の船舶と衝突するおそれがあるときは、当該他の船舶の進路を避けなければなりません。この場合において、海上衝突予防法第9条第2項、第12条第1項、第15条第1項前段及び第18条第1項（第4号に係る部分に限る。）の規定は、当該他の船舶について適用されません。

ii 備讃瀬戸北航路航行巨大船の水島航路航行漁ろう船等に対する優先

水島航路を航行している漁ろう船等は、備讃瀬戸北航路を航行している巨大船と衝突するおそれがあるときは、当該巨大船の進路を避けなければなりません。この場合において、海上衝突予防法第9条第2項及び第3項、第15条第1項前段及び第18条第1項（第3号及び第4号に係る部分に限る。）の規定は、当該巨大船について適用されません。

iii 水島航路航行巨大船の備讃瀬戸北航路航行船（巨大船を除く。）に対する優先

備讃瀬戸北航路を航行している船舶（巨大船を除く。）は、水島航路を航行している巨大船と衝突するおそれがあるときは、当該巨大船の進路を避けなければなりません。この場合において、海上衝突予防法第9条第2項及び第3項、第15条第1項前段並びに第18条第1項（第3号及び第4号に係る部分に限る。）の規定は、当該巨大船について適用されません。

iv 備讃瀬戸北航路・備讃瀬戸南航路と水島航路との間を出入りしようとする巨大船の優先

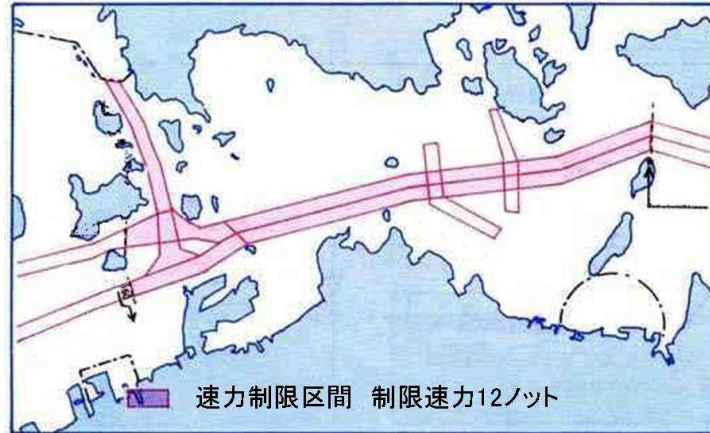
航行し、又は停留している船舶（巨大船を除く。）は、備讃瀬戸北航路若しくは備讃瀬戸南航路から水島航路に入ろうとしており、又は水島航路から備讃瀬戸北航路若しくは備讃瀬戸南航路に入ろうとしている巨大船と衝突するおそれがあるときは、当該巨大船の進路を避けなければなりません。この場合において、前記② i 並びに海上衝突予防法第9条第2項及び第3項、第13条第1項、第14条第1項、第15条第1項前段並びに第18条第1項（第3号及び第4号に係る部分に限る。）の規定は、当該巨大船について適用されません。

⑥ 速力の制限

水島航路の全区間、備讃瀬戸東航路、備讃瀬戸北航路及び備讃瀬戸南

航路の一部区間においては、航路横断船舶を除き12ノットを超える速力で航行してはなりません。（下図参照）

ただし、海難を避けるため又は人命若しくは他の船舶を救助するためやむを得ない事由があるときは、この限りではありません。



⑦ A I Sによる目的地情報の送信

船舶（A I Sを搭載しているもの）は、備讃瀬戸海域の各航路を航行している間、進路を他の船舶に知らせるため、仕向港を示す記号をA I Sの目的地に関する情報として送信していなければなりません。仕向地を示す記号等は、資料1を参照して下さい。

⑧ 信号による進路の表示

総トン数100トン以上の船舶は、航路外から航路に入り、航路から航路外に出ようとするとき等において、昼間は国際信号旗を表示することにより、夜間は汽笛を吹鳴することにより、進路を他の船舶に知らせなければなりません。表示すべき国際信号旗等については、資料2を参照して下さい。

⑨ 巨大船等の灯火

巨大船及び危険物積載船は、航行し、停留し、又は錨泊しているときは、次の灯火又は標識を表示しなければなりません。

i 巨大船の灯火等

a 夜間に表示する灯火

少なくとも2海里の視認距離を有し、一定の間隔で毎分180回以上200回以下の閃光を発する緑色の全周灯1個

b 昼間に表示する標識

直径が0.6m以上であり、高さが直径の2倍である黒色の円筒形の形象物2個で1.5m以上隔てて垂直線上に連掲されたもの

ii 危険物積載船の灯火等

a 夜間に表示する灯火

少なくとも2海里の視認距離を有し、一定の間隔で毎分120回以上140回以下の閃光を発する紅色の全周灯1個

b 昼間に表示する標識

縦に上から国際信号旗の第一代表旗及びB旗

#### IV 通信

##### 1 通信チャンネル

センターとの通信を行う場合のチャンネルは次のとおりです。センターでは16ch及び13chを常時聴取しています。VHF無線電話を装備する船舶にあっては、センターの情報提供可能海域内航行中16ch及び13chの聴取をお願いします。

16ch：呼び出し及び応答

13ch：呼び出し及び通信

14ch及び66ch：通信

##### 2 通信言語

日本語又は英語

#### V 航海計画及び船位通報

##### 1 航路通報（前日正午まで）

###### ① 通報義務船舶

海上交通安全法の規定に基づき、以下に掲げる船舶は、備讃瀬戸東航路、宇高東航路、宇高西航路、備讃瀬戸北航路、備讃瀬戸南航路又は水島航路を通航する前日正午までに、②に掲げる事項をセンターに通報しなければなりません。また、通報した事項に変更があった場合には、それぞれの航路入航予定時刻の3時間前にその旨を通報し、以後その通報した事項に変更があったときは、直ちに、その旨を通報しなければなりません。

a 巨大船

b 巨大船以外であって長さ160m以上の船舶

c 総トン数2万5千トン以上の液化ガス積載船

d 船舶、いかだその他の物件を引き、又は押して航行する船舶であって、当該引き船の船首から当該物件の後端まで又は当該押し船の船尾から当該物件の先端までの距離が200m以上であるもの

###### ② 通報事項

a 船名、総トン数、長さ

b 航行しようとする航路の区間、航路入航予定時刻、航路出航予定時刻

c 船舶局の呼出符号又は呼出名称（船舶局を有する場合に限る。）

d 海上保安庁との連絡手段（船舶局のない船舶に限る。）

e 仕向港

f 喫水（巨大船に限る。）

g 積載している危険物の種類及び種類ごとの数量（危険物積載船に



限る。)

- h 引き船の船首から当該引き船の引く物件の後端まで又は押し船の船尾から当該押し船の押す物件の先端までの距離及び当該物件の概要（前記① dの船舶に限る。）

③ 通報先・手段

i 通報先

備讃瀬戸海上交通センター

ii 通報手段

a 書面による場合

通報様式に記入し、海上保安庁の事務所に持参し、又はセンターまで直接郵送して下さい。

〒769-0200 香川県綾歌郡宇多津町青の山3810-2

b 電話による場合

0877-49-2220 又は 0877-49-2221

c 電子メールによる場合

詳しくは備讃瀬戸海上交通センターにお問い合わせください。

d 無線通信による場合

センターの通信エリア内であれば「びさんマーチス」に対し、VHF無線電話16ch又は13chで連絡して下さい。

エリア外であれば海上保安庁の海岸局（「ひろしまほあん」又は「こうべほあん」）に対し連絡して下さい。

周波数：156.8MHz（16ch）、2189.5kHz

e NACCSによる場合

<https://www.naccs.jp/>

2 航路通報（3時間前まで）

① 通報義務船舶

海上交通安全法の規定に基づき、以下に掲げる船舶は、備讃瀬戸東航路、宇高東航路、宇高西航路、備讃瀬戸北航路、備讃瀬戸南航路又は水島航路入航予定時刻の3時間前までに、②に掲げる事項をセンターに通報しなければなりません。また、通報した事項に変更があった場合には、直ちに、その旨を通報しなければなりません。

- i 危険物積載船（以下の船舶をいう。）であって前記1①に掲げる船舶を除くもの。

a 火薬類を一定数量以上積載する総トン数300トン以上の船舶

b ばら積みの引火性高圧ガスを積載する総トン数1000トン以上の船舶

c ばら積みの引火性液体類を積載する総トン数1000トン以上の船舶

- d 200トン以上の有機過酸化物を積載する総トン数300トン以上の船舶
- ii 水島航路を航行しようとする長さ70m以上160m未満の船舶
- ② 通報事項
  - a 船名、総トン数、長さ
  - b 航行しようとする航路の区間、航路入航予定時刻、航路出航予定時刻
  - c 船舶局の呼出符号又は呼出名称（船舶局を有する場合に限る。）
  - d 海上保安庁との連絡手段（船舶局のない船舶に限る。）
  - e 仕向港
  - f 積載している危険物の種類及び種類ごとの数量
- ③ 通報先・手段
  - i 通報先  
備讃瀬戸海上交通センター
  - ii 通報手段
    - a 書面による場合  
通報様式に記入し、海上保安庁の事務所に持参し、又はセンターまで直接郵送して下さい。  
〒769-0200 香川県綾歌郡宇多津町青の山3810-2
    - b 電話による場合  
0877-49-2220 又は 0877-49-2221
    - c 電子メールによる場合  
詳しくは備讃瀬戸海上交通センターにお問い合わせください。
    - d 無線通信による場合  
センターの通信エリア内であれば「びさんマーチス」に対し、VHF無線電話16ch又は13chで連絡して下さい。  
エリア外であれば海上保安庁の海岸局（「ひろしまほあん」又は「こうべほあん」）に対し連絡して下さい。  
周波数：156.8MHz（16ch）、2189.5kHz
    - e NACCSによる場合  
<https://www.naccs.jp/>

### 3 巨大船等に対する指示

#### ① 巨大船等に対し指示する事項

海上交通安全法の規定に基づき、センターは、前記1及び2により航路通報を行った船舶（以下「巨大船等」という。）の航路における航行に伴い生ずるおそれのある船舶交通の危険を防止するため必要があると認めるときは、当該巨大船等の船長に対し、以下の事項について指示を行うことがあります。

- a 航路入航予定時刻の変更

- b 航路を航行する速力
- c 航路入航予定時刻の3時間前から航路出航までの間におけるVHF無線電話16c hの聴取によるセンターとの連絡保持
- d 巨大船にあっては、余裕水深の保持
- e 長さ250m以上の巨大船又は危険物積載船である巨大船にあっては、進路を警戒する船舶の配備
- f 巨大船又は危険物積載船にあっては、航行を補助する船舶の配備
- g 危険物積載船であって総トン数5万トン(液化ガス積載船にあっては2万5千トン)以上のものにあっては、消防設備を備えている船舶の配備
- h 長大物件えい航船等(船舶、いかだその他の物件を引き、又は押して航行する船舶であって、当該引き船の船首から当該物件の後端まで又は当該押し船の船尾から当該物件の先端までの距離が200m以上であるものをいう。以下同じ。)にあっては、側方を警戒する船舶の配備
- i その他巨大船等の運航に関し必要と認められる事項

② 指示の方法

無線通信、電話、電子メール、NACCS又は書面の手交により行いません。

③ 進路を警戒する船舶等の基準

前記①e、g及びhの進路を警戒する船舶等の基準については、「進路を警戒する船舶、消防設備を備えている船舶又は側方を警戒する船舶の配備を指示する場合における指示の内容に関する基準を定める告示」(昭和51年海上保安庁告示第29号)及び「進路を警戒する船舶、消防設備を備えている船舶及び側方を警戒する船舶の指定に関する告示」(昭和51年海上保安庁告示第76号)を参照して下さい。

#### 4 位置通報

第六管区海上保安本部長による指導に基づき、次の船舶は、以下によりセンターあてに位置通報を行ってください。

- a 長さ50m以上の船舶(総トン数300トン未満の船舶及びAISを搭載し、適切に運用している船舶を除く。)
- b 長さ100m以上の物件えい航船等(AISを搭載し、適切に運用している船舶を除く。)

① 通報時期

最初に位置通報ライン(別図1参照)を通過したとき

② 通報事項

- a 船名及び呼出符号
- b 現在位置又は通報した位置通報ラインの略称及び通過時刻
- c 行き先

③ 通報方法

i VHF無線電話

a 呼び出し名称：びさんマーチス

b 呼び出しチャンネル：16ch又は13ch

ii 電話

0877-49-2220

0877-49-2221

5 情報提供可能海域と船舶交通流の監視

センターの情報提供可能海域は、別図1のとおりです。センターでは、当該海域内を航行する船舶をレーダー情報、AIS情報、位置通報情報、テレビカメラ等により把握し、監視します。

## VI VHF無線電話による情報提供（情報、警告）、勧告及び指示

1 通信符号

センターがVHF無線電話により情報提供（情報、警告）、勧告及び指示を行う場合、できる限り通信の始め又は通信文中の該当する部分に、以下に掲げる通信符号（「情報」、「警告」、「勧告」、「指示」）を冠し、情報提供等の趣旨を明確にします。通信符号の使用は、国際海事機関が定める標準海事通信用語集の記述に則ったものであり、それぞれの意味等は以下のとおりです。

① 「情報」（「INFORMATION」）

センターがレーダー等により観測した事実、海域の状況等航行の参考となる情報を通知することを意味し、当該情報をどのように活用するかは、操船者の判断に委ねられる。

② 「警告」（「WARNING」）

船舶の安全な航行に支障を及ぼすおそれのある危険事象について通知することを意味し、操船者は当該危険事象に直ちに注意を払うべきであり、どのように対処するかは操船者の判断に委ねられる。

③ 「勧告」（「ADVICE」）

海上交通安全法の規定に基づき、航路等における交通方法を遵守するため又は船舶の安全な航行に支障を及ぼすおそれのある危険事象を回避するために進路の変更その他必要な措置を講ずべきことを通知することを意味し、操船者は当該勧告を慎重に考慮し操船を行うべきであり、どのように対処するかは最終判断は操船者に委ねられる。

④ 「指示」（「INSTRUCTION」）

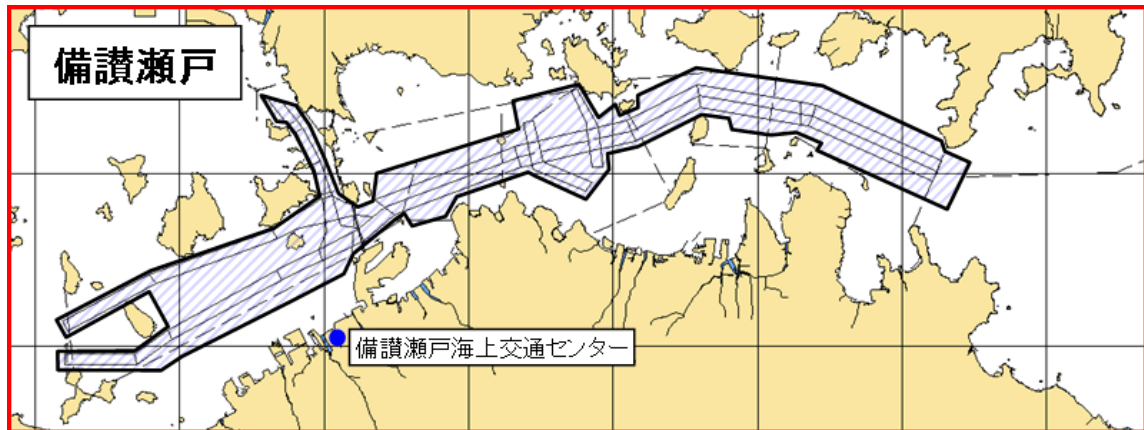
海上交通安全法の規定に基づき、船舶に対し行動を求めることを意味し、操船者は安全上の問題がない限り当該指示に従わなければならない。

## 2 情報提供可能海域における情報提供

センターは、情報提供可能海域内において次に掲げる情報を提供します。

- ① 長さ50m以上の船舶であって情報の聴取義務海域（以下「聴取義務海域」という。）（下図）を航行するもの（以下「特定船舶」という。）に対する次の情報（通信符号「情報」又は「警告」）

### 聴取義務海域



- a 聴取義務海域において適用される交通方法に従わないで航行するおそれがあると認められる場合における、当該交通方法に関する情報
  - b 船舶の沈没、航路標識の機能の障害その他の船舶交通の障害であって、特定船舶の航行の安全に著しい支障を及ぼすおそれのあるものの発生に関する情報
  - c 特定船舶が、工事又は作業が行われている海域、水深が著しく浅い海域その他特定船舶が安全に航行することが困難な海域に著しく接近するおそれがある場合における、当該海域に関する情報
  - d 他の船舶の進路を避けることが容易でない船舶であって、その航行により特定船舶の航行の安全に著しい支障を及ぼすおそれのあるものに関する情報
  - e 特定船舶が他の特定船舶に著しく接近するおそれがあると認められる場合における、当該他の特定船舶に関する情報
  - f 上記のほか、特定船舶において聴取することが必要と認められる情報
- ② 準特定船舶（特定船舶以外の船舶であって、AISを備えた船舶をいう。）に対する①に準ずる情報（通信符号「情報」又は「警告」）
  - ③ 必要と認める特定船舶又は準特定船舶に対する、又は当該船舶からの依頼に基づく航行の安全上必要な情報（通信符号「情報」）
  - ④ 必要と認める特定船舶及び準特定船舶以外の船舶に対する、又は当該船舶からの依頼に基づく航行の安全上必要な情報（通信符号「情報」）

## 3 情報の聴取義務

海上交通安全法の規定に基づき、特定船舶（VHF無線電話を搭載していない船舶を除く。）は聴取義務海域を航行している間、聴取が困難な場合を除き、センターがVHF無線電話により提供する情報を聴取しなければなりません。

#### 4 勧告（通信符号「勧告」）

##### ① 勧告の発出

センターは、海上交通安全法の規定に基づき、聴取義務海域を航行している特定船舶が、各航路において適用される交通方法に従わないで航行するおそれがあると認める場合又は他の船舶若しくは障害物に著しく接近するおそれ、その他当該特定船舶の航行に危険が生ずるおそれがあると認める場合において、当該交通方法を遵守させ、又は当該危険を防止するため必要があると認めるときは、必要な限度において、当該特定船舶に対し、進路の変更その他の必要な措置を講ずべきことを勧告することがあります。

なお、勧告はVHF無線電話に加え電話等により行うことがあります。

##### ② 勧告を受けた船舶の対応

勧告を受けた船舶は、当該勧告の内容を十分考慮し、自船の周囲の状況を実に把握し、他の危険な状況がないかどうかを判断した上で、交通方法の遵守又は危険回避のためにとるべき措置を決定してください。

##### ③ 勧告に基づき講じた措置についての報告聴取

センターは、必要があると認めるときは、勧告を受けた船舶に対し、その勧告に基づき講じた措置について報告を求めることがあります。

#### 5 指示（通信符号「指示」）

##### ① 巨大船等に対する指示

センターは、情報提供可能海域内において、前記V3に述べた指示をVHF無線電話により行うことがあります。

##### ② 航路外での待機の指示

###### i 視界低下時における指示

センターは、海上交通安全法の規定に基づき、備讃瀬戸東航路、宇高東航路、宇高西航路、備讃瀬戸北航路、備讃瀬戸南航路又は水島航路を航行し、又は航行しようとする船舶の危険を防止するため、以下に定める場合毎に定める船舶に対し、当該危険を防止するため必要な間、航路外で待機すべき旨を指示することがあります。

なお、指示は、VHF無線電話に加え電話等により行うことがあります。

###### a 視程が1000mを超え2000m以下の場合

巨大船、危険物積載船であって総トン数5万トン（液化ガス積載

- 船にあっては2万5千トン)以上のもの及び長大物件えい航船等
- b 視程が1000m以下の場合
    - 長さ160m以上の船舶、危険物積載船及び長大物件えい航船等
  - ii 水島航路における巨大船との行き会いを防止するための指示
    - センターは、海上交通安全法の規定に基づき、水島航路内において巨大船と長さ70m以上の船舶(巨大船を除く。)(以下「準巨大船」という。)が行き会うことが予想される場合には、当該準巨大船に対し、必要な間、航路外で待機すべき旨を指示することができます。
    - なお、指示は、VHF無線電話に加え電話等により行うことがあります。
    - また、当該待機指示については、水島航路西ノ崎管制信号所及び水島航路三ツ子島管制信号所において電光表示板により表示します。
  - iii 指示を受けた船舶の対応
    - 当該指示を受けた船舶は指示の終了の連絡があるまで当該指示に従い航路外で待機して下さい。

## VII その他の情報提供

### 1 船舶自動識別装置(AIS)

センターでは、AISの通信機能を活用しAISサービスエリア内を航行する船舶に対し、備讃瀬戸海域における安全航行に必要な情報(海難の情報、航行制限の情報、通航船舶の動静、気象状況、航路標識の異常、操業漁船の状況等)を随時提供します。

また、AISサービスエリア内において、浅瀬に向かって航行している場合等、船舶の安全な航行に支障を及ぼすおそれのある危険事象を認知した場合に、当該危険事象に関する情報を随時提供します。

### 2 ラジオ放送

以下のスケジュール及び周波数にて、大型船等の航路入航予定・気象・海象・潮流等の情報について放送を行います。

なお、船舶の衝突事故等緊急に通報する事項等が発生した場合は随時臨時放送を行います。

#### ① 日本語放送

##### i 時間

毎時00分及び30分から各15分間

##### ii 周波数

1651kHz

#### ② 英語放送

##### i 時間

毎時15分及び45分から各15分間

##### ii 周波数

2019kHz

3 電話

気象情報：0877-49-1041

4 インターネット・ホームページ

インターネット・ホームページにて各種情報を閲覧することができます。

URL：https://www6.kaiho.mlit.go.jp/bisan/

## Ⅷ 航路管制信号所

1 信号所の名称及び位置

前記Ⅵ5②iiの管制信号所の名称及び位置は、次のとおりです。

① 水島航路西ノ崎管制信号所

北緯34度26分09秒

東経133度47分12秒

② 水島航路三ツ子島管制信号所

北緯34度22分19秒

東経133度49分23秒

及び

北緯34度22分18秒

東経133度49分21秒

2 信号の意味

「N」：水島航路を南の方向に航行しようとする長さ70m以上の船舶（巨大船を除く。）は、航路外で待機しなければならない。

「S」：水島航路を北の方向に航行しようとする長さ70m以上の船舶（巨大船を除く。）は、航路外で待機しなければならない。



## Table of Input Codes to AIS

# AISへの入力コード表

List of Port Codes (in the order of port name)

- 適用港の港コード一覧表(港名順)

List of Codes showing the courses in port

- 港内での進路を示すコード一覧表

List of Codes showing other courses

- 経路進路を示すコード一覧表

<Notice>

- Adequate entry of data into AIS leads to improvement in ship safety while sailing. Please be sure of to enter the data properly.
- When leaving the port, please enter the data as soon as possible.

<お願い>

- AISの適正入力には船舶航行の安全性向上につながります、適切な入力をお願いします。
- 出航前等、できる限り、早期の入力をお願いします。

**適用港の港コード一覧表(港名順)**  
**List of Port Codes(in the order of port name)**

入力時:コード入力前に「>」を入力してください。  
「>」が入力できない場合は「TO」と入力してください。

At the time of entry : Enter 「>」 before proceeding to entry.  
In case of can NOT enter 「>」, enter 「TO」 to make up it.

港名 (都道府県名)	PORT (DISTRICT)	コード/ CODE
網走 (北海道)	ABASHIRI (HOKKAIDO)	JP ABA
油津 (宮崎県)	ABURATSU (MIYAZAKI)	JP NIC
安下庄 (山口県)	AGENOSYO (YAMAGUCHI)	JP AGN
相浦 (長崎県)	AINOURA (NAGASAKI)	JP AIN
秋穂 (山口県)	AIO (YAMAGUCHI)	JP AII
相生 (兵庫県)	AIOI (HYOGO)	JP AIO
合津 (熊本県)	AIZU (KUMAMOTO)	JP AIZ
鯨ヶ沢 (青森県)	AJIGASAWA (AOMORI)	JP AJK
味野 (岡山県)	AJINO (OKAYAMA)	JP AJN
網代 (静岡県)	AJIRO (SHIZUOKA)	JP AJR
網代 (鳥取県)	AJIRO (TOTTORI)	JP AZJ
赤碕 (鳥取県)	AKASAKI (TOTTORI)	JP ASK
明石 (兵庫県)	AKASHI (HYOGO)	JP AKA
秋田船川 (秋田県)	AKITAFUNAGAWA (AKITA)	JP AFG
安芸津 (広島県)	AKITSU (HIROSHIMA)	JP AKT
鮎川 (宮城県)	AYUKAWA (MIYAGI)	JP AYU
別府 (大分県)	BEPPU (OITA)	JP BPU
千葉4区 (千葉県)	CHIBA No. 4 Div. (CHIBA)	JP ANE
千葉 葛南区 (千葉県)	CHIBA KATSUNAN area (CHIBA)	JP FNB
千葉(上記を除く) (千葉県)	CHIBA (CHIBA)	JP CHB
千代崎 (三重県)	CHIYOZAKI (MIE)	JP CYZ
銚子 (茨城県・千葉県)	CHOSHI (IBARAKI・CHIBA)	JP CHO
伊達 (北海道)	DATE (HOKKAIDO)	JP DAT
江迎 (長崎県)	EMUKAE (NAGASAKI)	JP EMU
江名 (福島県)	ENA (FUKUSHIMA)	JP ENA
えりも (北海道)	ERIMO (HOKKAIDO)	JP EMM
江崎 (山口県)	ESAKI (YAMAGUCHI)	JP ESK
江差 (北海道)	ESASHI (HOKKAIDO)	JP ESI
枝幸 (北海道)	ESASHI (HOKKAIDO)	JP ESS
恵曇 (島根県)	ETOMO (SHIMANE)	JP ETM
郷ノ浦 (長崎県)	GONOURA (NAGASAKI)	JP GON
江津 (島根県)	GOTSU (SHIMANE)	JP GOT
郡家 (兵庫県)	GUNGE (HYOGO)	JP GNG
郡中 (愛媛県)	GUNTYU (EHIME)	JP IYO
羽幌 (北海道)	HABORO (HOKKAIDO)	JP HBO

港名 (都道府県名)	PORT (DISTRICT)	コード/ CODE
厚岸 (北海道)	AKKESHI (HOKKAIDO)	JP AKE
赤穂 (兵庫県)	AKO (HYOGO)	JP AKO
阿久根 (鹿児島県)	AKUNE (KAGOSHIMA)	JP AKN
穴水 (石川県)	ANAMIZU (ISHIKAWA)	JP ANM
青方 (長崎県)	AOKATA (NAGASAKI)	JP AOK
青森 (青森県)	AOMORI (AOMORI)	JP AOM
青苗 (北海道)	AONAE (HOKKAIDO)	JP AON
有川 (長崎県)	ARIKAWA (NAGASAKI)	JP ARK
厚狭 (山口県)	ASA (YAMAGUCHI)	JP ASA
浅川 (徳島県)	ASAKAWA (TOKUSHIMA)	JP ASW
浅茂川 (京都府)	ASAMOGAWA (KYOTO)	JP AMG
芦辺 (長崎県)	ASHIBE (NAGASAKI)	JP ASB
芦屋 (福岡県)	ASHIYA (FUKUOKA)	JP ASZ
熱海 (静岡県)	ATAMI (SHIZUOKA)	JP AMI
粟野 (山口県)	AWANO (YAMAGUCHI)	JP YYA
深浦 (青森県)	FUKAURA (AOMORI)	JP FKK
深浦 (愛媛県)	FUKAURA (EHIME)	JP FKR
深日 (大阪府)	FUKE (OSAKA)	JP FUE
福江 (愛知県)	FUKUE (AICHI)	JP FKE
福江 (長崎県)	FUKUE (NAGASAKI)	JP FKN
福井 (福井県)	FUKUI (FUKUI)	JP FKJ
福良 (兵庫県)	FUKURA (HYOGO)	JP FRA
福島 (北海道)	FUKUSHIMA (HOKKAIDO)	JP FKU
福島 (宮崎県)	FUKUSHIMA (MIYAZAKI)	JP FMS
福浦 (石川県)	FUKUURA (ISHIKAWA)	JP FRJ
福山 (広島県)	FUKUYAMA (HIROSHIMA)	JP FKY
福山 (鹿児島県)	FUKUYAMA (KAGOSHIMA)	JP FYM
船泊 (北海道)	FUNADOMARI (HOKKAIDO)	JP FND
伏木富山 (富山県)	FUSHIKI(TOYAMA) (TOYAMA)	JP FTX
五ヶ所 (三重県)	GOKASYO (MIE)	JP GKS
浜名 (静岡県)	HAMANA (SHIZUOKA)	JP HMN
浜坂 (兵庫県)	HAMASAKA (HYOGO)	JP HKJ
羽茂 (新潟県)	HAMOCHI (NIIGATA)	JP HMC
花咲 (北海道)	HANASAKI (HOKKAIDO)	JP HNK
阪南 (大阪府)	HANNAN (OSAKA)	JP HAN

入力時:コード入力前に「>」を入力してください。  
「>」が入力できない場合は「TO」と入力してください。

At the time of entry : Enter 「>」 before proceeding to entry.  
In case of can NOT enter 「>」, enter 「TO」 to make up it.

港名 (都道府県名)	PORT (DISTRICT)	コード/ CODE
土生 (広島県)	HABU (HIROSHIMA)	JP HAB
波浮 (東京都)	HABU (TOKYO)	JP HAU
八戸 (青森県)	HACHINOHE (AOMORI)	JP HHE
萩 (山口県)	HAGI (YAMAGUCHI)	JP HAG
榛原 (静岡県)	HAIBARA (SHIZUOKA)	JP HBA
伯方 (愛媛県)	HAKATA (EHIME)	JP HKS
博多 (福岡県)	HAKATA (FUKUOKA)	JP HKT
函館 (北海道)	HAKODATE (HOKKAIDO)	JP HKP
浜田 (島根県)	HAMADA (SHIMANE)	JP HMD
浜島 (三重県)	HAMAJIMA (MIE)	JP HJM
日置 (和歌山県)	HIKI (WAKAYAMA)	JP HIK
引本 (三重県)	HIKIMOTO (MIE)	JP HMT
姫戸 (熊本県)	HIMEDO (KUMAMOTO)	JP HDO
姫路 (兵庫県)	HIMEJI (HYOGO)	JP HIM
姫川 (新潟県)	HIMEKAWA (NIIGATA)	JP HMK
氷見 (富山県)	HIMI (TOYAMA)	JP HMJ
日生 (岡山県)	HINASE (OKAYAMA)	JP HIN
平戸 (長崎県)	HIRADO (NAGASAKI)	JP HRD
平潟 (茨城県)	HIRAKATA (IBARAKI)	JP HRK
平生 (山口県)	HIRAO (YAMAGUCHI)	JP HRA
平良 (沖縄県)	HIRARA (OKINAWA)	JP HRR
平沢 (秋田県)	HIRASAWA (AKITA)	JP HSW
広島 (広島県)	HIROSHIMA (HIROSHIMA)	JP HIJ
広田 (岩手県)	HIROTA (IWATE)	JP HTA
日立 (茨城県)	HITACHI (IBARAKI)	JP HTC
伊万里 (佐賀県・長崎県)	IMARI (SAGA・NAGASAKI)	JP IMI
稲取 (静岡県)	INATORI (SHIZUOKA)	JP INR
伊根 (京都府)	INE (KYOTO)	JP INE
伊良湖 (愛知県)	IRAGO (AICHI)	JP IRK
石垣 (沖縄県)	ISHIGAKI (OKINAWA)	JP ISG
石狩湾 (北海道)	ISHIKARIWAN (HOKKAIDO)	JP ISW
石巻 (宮城県)	ISHINOMAKI (MIYAGI)	JP ISM
一色 (愛知県)	ISSIKI (AICHI)	JP IKJ
一湊 (鹿児島県)	ISSO (KAGOSHIMA)	JP KYR
伊東 (静岡県)	ITOH (SHIZUOKA)	JP ITJ
厳島 (広島県)	ITSUKUSHIMA (HIROSHIMA)	JP ITS
岩船 (新潟県)	IWAFUNE (NIIGATA)	JP IWH

港名 (都道府県名)	PORT (DISTRICT)	コード/ CODE
阪神 尼崎西宮芦屋区 (大阪府・兵庫県)	HANSHIN AMAGASAKI/NISHINOMIYA/ASHIYA area (OSAKA・HYOGO)	JP AMX
阪神 神戸区 (大阪府・兵庫県)	HANSHIN KOBE area (OSAKA・HYOGO)	JP UKB
阪神 大阪区 (大阪府・兵庫県)	HANSHIN OSAKA area (OSAKA・HYOGO)	JP OSA
阪神 堺泉北区 (大阪府・兵庫県)	HANSHIN SAKAISENBOKU area (OSAKA・HYOGO)	JP SBK
戸田 (静岡県)	HEDA (SHIZUOKA)	JP HAD
日比 (岡山県)	HIBI (OKAYAMA)	JP HIB
日高 (和歌山県)	HIDAKA (WAKAYAMA)	JP HDK
東播磨 (兵庫県)	HIGASHIHARIMA (HYOGO)	JP HHR
東幡豆 (愛知県)	HIGASHIHAZU (AICHI)	JP HGH
引田 (香川県)	HIKETA (KAGAWA)	JP HEA
常陸那珂 (茨城県)	HITACHINAKA (IBARAKI)	JP HIC
比田勝 (長崎県)	HITAKATSU (NAGASAKI)	JP HTK
日和佐 (徳島県)	HIWASA (TOKUSHIMA)	JP HWS
北条 (愛媛県)	HOJO (EHIME)	JP HJO
本渡 (熊本県)	HONDO (KUMAMOTO)	JP HOD
本荘 (秋田県)	HONJO (AKITA)	JP HON
本庄 (京都府)	HONJYO (KYOTO)	JP HNJ
細島 (宮城県)	HOSOSHIMA (MIYAZAKI)	JP HSM
百貫 (熊本県)	HYAKKAN (KUMAMOTO)	JP HKK
飯田 (石川県)	IIDA (ISHIKAWA)	JP IDA
池田 (香川県)	IKEDA (KAGAWA)	JP IKA
生月 (長崎県)	IKITSUKI (NAGASAKI)	JP IKK
今治 (愛媛県)	IMABARI (EHIME)	JP IMB
今福 (長崎県)	IMAFUKU (NAGASAKI)	JP IMA
今切 (徳島県)	IMAGIRI (TOKUSHIMA)	JP IGR
厳原 (長崎県)	IZUHARA (NAGASAKI)	JP IZH
泉 (愛知県)	IZUMI (AICHI)	JP IZM
香深 (北海道)	KAFUKA (HOKKAIDO)	JP KBK
加布里 (福岡県)	KAFURI (FUKUOKA)	JP KAF
加賀 (島根県)	KAGA (SHIMANE)	JP KJG
鹿児島 (鹿児島県)	KAGOSHIMA (KAGOSHIMA)	JP KOJ
加治木 (鹿児島県)	KAJIKI (KAGOSHIMA)	JP KJK
蒲江 (大分県)	KAMAE (OITA)	JP KME
蒲刈 (広島県)	KAMAGARI (HIROSHIMA)	JP KGR
釜石 (岩手県)	KAMAISHI (IWATE)	JP KIS
上川口 (高知県)	KAMIKAWAGUCHI (KOCHI)	JP KMW
神湊 (東京都)	KAMINATO (TOKYO)	JP KMM

入力時:コード入力前に「>」を入力してください。  
「>」が入力できない場合は「TO」と入力してください。

At the time of entry : Enter 「>」 before proceeding to entry.  
In case of can NOT enter 「>」, enter 「TO」 to make up it.

港名 (都道府県名)	PORT (DISTRICT)	コード/ CODE
岩国 (山口県)	IWAKUNI (YAMAGUCHI)	JP IWK
岩内 (北海道)	IWANAI (HOKKAIDO)	JP IWN
岩屋 (兵庫県)	IWAYA (HYOGO)	JP IWY
金沢 (石川県)	KANAZAWA (ISHIKAWA)	JP KNZ
関門 響新港区 (山口県・福岡県)	KANMON HIBIKISINKOU area (YAMAGUCHI・FUKUOKA)	JP HBK
関門 新門司区 (山口県・福岡県)	KANMON SHINMOJI area (YAMAGUCHI・FUKUOKA)	JP SMJ
関門 上記を除く (山口県・福岡県)	KANMON (YAMAGUCHI・FUKUOKA)	JP KNM
観音寺 (香川県)	KANONJI (KAGAWA)	JP KJN
甲浦 (高知県)	KANNOURA (KOCHI)	JP KRA
唐津 (佐賀県)	KARATSU (SAGA)	JP KAR
苅田 (福岡県)	KANDA (FUKUOKA)	JP KND
笠岡 (岡山県)	KASAOKA (OKAYAMA)	JP KSA
鹿島 (茨城県)	KASHIMA (IBARAKI)	JP KSM
柏崎 (新潟県)	KASHIWAZAKI (NIIGATA)	JP KWZ
香住 (兵庫県)	KASUMI (HYOGO)	JP KXS
片上 (岡山県)	KATAKAMI (OKAYAMA)	JP KKM
勝本 (長崎県)	KATSUMOTO (NAGASAKI)	JP KSU
勝浦 (千葉県)	KATSUURA (CHIBA)	JP KUR
木更津 (千葉県)	KISARAZU (CHIBA)	JP KZU
岐宿 (長崎県)	KISHIKU (NAGASAKI)	JP KSH
北浦 (秋田県)	KITAUURA (AKITA)	JP KJT
北浦 (宮崎県)	KITAUURA (MIYAZAKI)	JP KIT
高知 (高知県)	KOCHI (KOCHI)	JP KCZ
小泊 (青森県)	KODOMARI (AOMORI)	JP KOD
小串 (岡山県)	KOGUSHI (OKAYAMA)	JP KOG
小串 (山口県)	KOGUSHI (YAMAGUCHI)	JP KGS
小松 (山口県)	KOMATSU (YAMAGUCHI)	JP KMX
米ノ津 (鹿児島県)	KOMENOTSU (KAGOSHIMA)	JP KKO
小湊 (青森県)	KOMINATO (AOMORI)	JP KMN
古仁屋 (鹿児島県)	KONIYA (KAGOSHIMA)	JP KNY
金浦 (秋田県)	KONOURA (AKITA)	JP KNO
鹿屋 (鹿児島県)	KONOYA (KAGOSHIMA)	JP KYA
琴浦 (岡山県)	KOTOURA (OKAYAMA)	JP JKT
沓形 (北海道)	KUTSUGATA (HOKKAIDO)	JP KTG
桑名 (三重県)	KUWANA (MIE)	JP KNA
舞鶴 (京都府)	MAIZURU (KYOTO)	JP MAI
枕崎 (鹿児島県)	MAKURAZAKI (KAGOSHIMA)	JP MKK
真鶴 (神奈川県)	MANAZURU (KANAGAWA)	JP MNA

港名 (都道府県名)	PORT (DISTRICT)	コード/ CODE
上ノ加江 (高知県)	KAMINOKAE (KOCHI)	JP KMK
上関 (山口県)	KAMINOSEKI (YAMAGUCHI)	JP KOX
加茂 (山形県)	KAMO (YAMAGATA)	JP KMO
勝浦 (和歌山県)	KATSUURA (WAKAYAMA)	JP KAT
川之石 (愛媛県)	KAWANOISHI (EHIME)	JP KWI
川内 (青森県)	KAWAUCHI (AOMORI)	JP KAW
京浜 川崎区 (東京都・神奈川県)	KEIHIN KAWASAKI area (TOKYO・KANAGAWA)	JP KWS
京浜 東京区 (東京都・神奈川県)	KEIHIN TOKYO area (TOKYO・KANAGAWA)	JP TYO
京浜 横浜区 (東京・神奈川県)	KEIHIN YOKOHAMA area (TOKYO・KANAGAWA)	JP YOK
気仙沼 (宮城県)	KESENNUMA (MIYAGI)	JP KSN
喜入 (鹿児島県)	KIIRE (KAGOSHIMA)	JP KII
菊間 (愛媛県)	KIKUMA (EHIME)	JP KIK
金武中城 (沖縄県)	KINNAKAGUSUKU (OKINAWA)	JP KNX
木ノ江 (広島県)	KINOE (HIROSHIMA)	JP KNE
木本 (三重県)	KINOMOTO (MIE)	JP KNT
衣浦 (愛知県)	KINUURA (AICHI)	JP KNU
霧多布 (北海道)	KIRITAPPU (HOKKAIDO)	JP KRT
象潟 (秋田県)	KISAKATA (AKITA)	JP KST
特牛 (山口県)	KOTTOI (YAMAGUCHI)	JP KTO
香西 (香川県)	KOZAI (KAGAWA)	JP KZJ
古座西向 (和歌山県)	KOZANISHIMUKAI (WAKAYAMA)	JP KOB
口之津 (長崎県)	KUCHINOTSU (NAGASAKI)	JP KUC
久慈 (岩手県)	KUJI (IWATE)	JP KJI
久賀 (山口県)	KUKA (YAMAGUCHI)	JP KGB
熊本 (熊本県)	KUMAMOTO (KUMAMOTO)	JP KMP
久美浜 (京都府)	KUMIHAMA (KYOTO)	JP KMH
国東 (大分県)	KUNISAKI (OITA)	JP KNS
呉 (広島県)	KURE (HIROSHIMA)	JP KRE
久礼 (高知県)	KURE (KOCHI)	JP KUE
串木野 (鹿児島県)	KUSHIKINO (KAGOSHIMA)	JP KSO
串本 (和歌山県)	KUSHIMOTO (WAKAYAMA)	JP KUJ
釧路 (北海道)	KUSHIRO (HOKKAIDO)	JP KUH
久手 (島根県)	KUTE (SHIMANE)	JP KUT
松崎 (静岡県)	MATSUZAKI (SHIZUOKA)	JP MTZ
鉢崎 (広島県)	MEBARUZAKI (HIROSHIMA)	JP MBR
三重式見 (長崎県)	MIESHIKIMI (NAGASAKI)	JP MSI
美保関 (島根県)	MIHONOSEKI (SHIMANE)	JP MIH
三池 (福岡県)	MIIKE (FUKUOKA)	JP MII

入力時:コード入力前に「>」を入力してください。  
「>」が入力できない場合は「TO」と入力してください。

At the time of entry : Enter 「>」 before proceeding to entry.  
In case of can NOT enter 「>」, enter 「TO」 to make up it.

港名 (都道府県名)	PORT (DISTRICT)	コード/ CODE
丸亀 (香川県)	MARUGAME (KAGAWA)	JP MAR
丸尾 (山口県)	MARUO (YAMAGUCHI)	JP MRU
増毛 (北海道)	MASHIKE (HOKKAIDO)	JP MSK
益田 (島根県)	MASUDA (SHIMANE)	JP MSD
松江 (島根県)	MATSUE (SHIMANE)	JP MTE
松前 (北海道)	MATSUMAE (HOKKAIDO)	JP MTM
松島 (長崎県)	MATSUSHIMA (NAGASAKI)	JP MAT
松浦 (長崎県)	MATSUURA (NAGASAKI)	JP MTS
松山 (愛媛県)	MATSUYAMA (EHIME)	JP MYJ
松坂 (三重県)	MATSUZAKA (MIE)	JP MSA
御手洗 (広島県)	MITARAI (HIROSHIMA)	JP MTI
三机 (愛媛県)	MITSUKE (EHIME)	JP MTK
富古 (岩手県)	MIYAKO (IWATE)	JP MYK
宮之浦 (鹿児島県)	MIYANOURA (KAGOSHIMA)	JP MNO
宮浦 (愛媛県)	MIYAURA (EHIME)	JP MYU
宮崎 (宮崎県)	MIYAZAKI (MIYAZAKI)	JP KMI
宮津 (京都府)	MIYAZU (KYOTO)	JP MIY
水島 (岡山県)	MIZUSHIMA (OKAYAMA)	JP MIZ
湊 (兵庫県)	MINATO (HYOGO)	JP MNT
茂木 (長崎県)	MOGI (NAGASAKI)	JP MOG
紋別 (北海道)	MONBETSU (HOKKAIDO)	JP MBE
森 (北海道)	MORI (HOKKAIDO)	JP MOR
守江 (大分県)	MORIE (OITA)	JP MOO
諸富 (佐賀県)	MORODOMI (SAGA)	JP MOM
師崎 (愛知県)	MOROZAKI (AICHI)	JP MRZ
那覇 (沖縄県)	NAHA (OKINAWA)	JP NAH
奈半利 (高知県)	NAHARI (KOCHI)	JP NHI
中浜 (京都府)	NAKAHAMA (KYOTO)	JP NKJ
中甕 (鹿児島県)	NAKAKOSHIKI (KAGOSHIMA)	JP NKK
那珂湊 (茨城県)	NAKAMINATO (IBARAKI)	JP NMT
中之作 (福島県)	NAKANOSAKU (FUKUSHIMA)	JP NKX
中津 (福岡県・大分県)	NAKATSU (FUKUOKA・OITA)	JP NAT
波切 (三重県)	NAKIRI (MIE)	JP NKR
七尾 (石川県)	NANAO (ISHIKAWA)	JP NNO
直江津 (新潟県)	NAOETSU (NIIGATA)	JP NAO
直島 (香川県)	NAOSHIMA (KAGAWA)	JP NAS
奈良尾 (長崎県)	NARAO (NAGASAKI)	JP NRO
奈留島 (長崎県)	NARUSHIMA (NAGASAKI)	JP NRS

港名 (都道府県名)	PORT (DISTRICT)	コード/ CODE
三瓶 (愛媛県)	MIKAME (EHIME)	JP MKM
三河 (愛知県)	MIKAWA (AICHI)	JP MKW
水俣 (熊本県)	MINAMATA (KUMAMOTO)	JP MIN
三厩 (青森県)	MINMAYA (AOMORI)	JP MNY
三崎 (愛媛県)	MISAKI (EHIME)	JP MSX
三崎 (神奈川県)	MISAKI (KANAGAWA)	JP MIK
三島川之江 (愛媛県)	MISHIMAKAWANOE (EHIME)	JP MKX
三角 (熊本県)	MISUMI (KUMAMOTO)	JP MIS
三隅 (島根県)	MISUMI (SHIMANE)	JP MMI
三田尻中関 (山口県)	MITAJIRINAKANOSEKI (YAMAGUCHI)	JP MNX
元町 (東京都)	MOTOMACHI (TOKYO)	JP MOT
牟岐 (徳島県)	MUGI (TOKUSHIMA)	JP MUG
室蘭 (北海道)	MURORAN (HOKKAIDO)	JP MUR
室戸岬 (高知県)	MUROTOMISAKI (KOCHI)	JP MRJ
室津 (高知県)	MUROTSU (KOCHI)	JP MUX
室津 (山口県)	MUROTSU (YAMAGUCHI)	JP MRT
室積 (山口県)	MUROZUMI (YAMAGUCHI)	JP MZM
むつ小川原 (青森県)	MUTSUOGAWARA (AOMORI)	JP MUT
撫養 (徳島県)	MUYA (TOKUSHIMA)	JP MYA
長浜 (愛媛県)	NAGAHAMA (EHIME)	JP NGH
長崎 (長崎県)	NAGASAKI (NAGASAKI)	JP NMX
長島 (三重県)	NAGASHIMA (MIE)	JP NSA
長洲 (熊本県)	NAGASU (KUMAMOTO)	JP NGU
長洲 (大分県)	NAGASU (OITA)	JP NSU
名古屋 (愛知県)	NAGOYA (AICHI)	JP NGO
鼠ヶ関 (山形県)	NEZUGASEKI (YAMAGATA)	JP NEZ
新潟 (新潟県)	NIIGATA (NIIGATA)	JP KIJ
新居浜 (愛媛県)	NIIHAMA (EHIME)	JP IHA
新島 (東京都)	NIIJIMA (TOKYO)	JP NIJ
仁万 (島根県)	NIMA (SHIMANE)	JP NIM
仁尾 (香川県)	NIO (KAGAWA)	JP NIO
西之表 (鹿児島県)	NISHINOOMOTE (KAGOSHIMA)	JP IIN
延岡 (宮崎県)	NOBEOKA (MIYAZAKI)	JP NOB
野原 (京都府)	NOHARA (KYOTO)	JP NOH
野辺地 (青森県)	NOHEJI (AOMORI)	JP NHJ
野間池 (鹿児島県)	NOMAIKE (KAGOSHIMA)	JP NMK
能代 (秋田県)	NOSHIRO (AKITA)	JP NSR
能生 (新潟県)	NOU (NIIGATA)	JP NOU

入力時:コード入力前に「>」を入力してください。  
「>」が入力できない場合は「TO」と入力してください。

At the time of entry : Enter 「>」 before proceeding to entry.  
In case of can NOT enter 「>」, enter 「TO」 to make up it.

港名 (都道府県名)	PORT (DISTRICT)	コード/ CODE
名瀬 (鹿児島県)	NAZE (KAGOSHIMA)	JP NAZ
根室 (北海道)	NEMURO (HOKKAIDO)	JP NEM
大洗 (茨城県)	OARAI (IBARAKI)	JP OAR
小浜 (福井県)	OBAMA (FUKUI)	JP OBM
小浜 (長崎県)	OBAMA (NAGASAKI)	JP OBB
大泊 (鹿児島県)	ODOMARI (KAGOSHIMA)	JP ODM
大船渡 (岩手県)	OFUNATO (IWATE)	JP OFT
小木 (石川県)	OGI (ISHIKAWA)	JP OII
小木 (新潟県)	OGI (NIIGATA)	JP OGI
荻浜 (宮城県)	OGINOHAMA (MIYAGI)	JP OGH
大畑 (青森県)	OHATA (AOMORI)	JP OHT
大井川 (静岡県)	OIGAWA (SHIZUOKA)	JP OIG
大分 (大分県)	OITA (OITA)	JP OIP
小値賀 (長崎県)	OJIKA (NAGASAKI)	JP OJI
岡田 (東京都)	OKADA (TOKYO)	JP OAA
岡村 (愛媛県)	OKAMURA (EHIME)	JP OMR
岡山 (岡山県)	OKAYAMA (OKAYAMA)	JP OKP
大島 (福岡県)	OSHIMA (FUKUOKA)	JP OSS
大島 (長崎県)	OSHIMA (NAGASAKI)	JP OSM
大竹 (広島県)	OTAKE (HIROSHIMA)	JP OTK
小樽 (北海道)	OTARU (HOKKAIDO)	JP OTR
大津 (茨城県)	OTSU (IBARAKI)	JP OSJ
大槌 (岩手県)	OTSUCHI (IWATE)	JP OTJ
雄武 (北海道)	OMU (HOKKAIDO)	JP OUM
会瀬 (茨城県)	OUSE (IBARAKI)	JP OUS
尾鷲 (三重県)	OWASE (MIE)	JP OWA
羅臼 (北海道)	RAUSU (HOKKAIDO)	JP RAU
留萌 (北海道)	RUMOI (HOKKAIDO)	JP RMI
両津 (新潟県)	RYOTSU (NIIGATA)	JP RYO
佐伯 (大分県)	SAEKI (OITA)	JP SAE
佐賀 (高知県)	(SAGA) (KOCHI)	JP SGA
佐賀関 (大分県)	SAGANOSEKI (OITA)	JP SAG
佐敷 (熊本県)	SASHIKI (KUMAMOTO)	JP SSI
佐須奈 (長崎県)	SASUNA (NAGASAKI)	JP SSN
川内 (鹿児島県)	SENDAI (KAGOSHIMA)	JP SEN
仙台塩釜 (宮城県)	SENDAISHIOGAMA (MIYAGI)	JP SGM
泉州 (大阪府)	SENSYU (OSAKA)	JP SSU
仙崎 (山口県)	SENZAKI (YAMAGUCHI)	JP SZK

港名 (都道府県名)	PORT (DISTRICT)	コード/ CODE
沼津 (静岡県)	NUMAZU (SHIZUOKA)	JP NUM
壬生川 (愛媛県)	NYUGAWA (EHIME)	JP NWA
大久保 (東京都)	OKUBO (TOKYO)	JP OKB
大間 (青森県)	OMA (AOMORI)	JP OAX
御前崎 (静岡県)	OMAEZAKI (SHIZUOKA)	JP OMZ
大湊 (青森県)	OMINATO (AOMORI)	JP OMT
大村 (長崎県)	OMURA (NAGASAKI)	JP OMJ
大牟田 (福岡県)	OMUTA (FUKUOKA)	JP OMU
女川 (宮城県)	ONAGAWA (MIYAGI)	JP ONG
小名浜 (福島県)	ONAHAMA (FUKUSHIMA)	JP ONA
大根占 (鹿児島県)	ONEJIME (KAGOSHIMA)	JP ONE
鬼池 (熊本県)	ONIIKE (KUMAMOTO)	JP ONJ
大西 (広島県)	ONISHI (HIROSHIMA)	JP ONS
鬼脇 (北海道)	ONIWAKI (HOKKAIDO)	JP ONW
小野田 (山口県)	ONODA (YAMAGUCHI)	JP OND
尾道糸崎 (広島県)	ONOMICHIITOSAKI (HIROSHIMA)	JP ONX
鴛泊 (北海道)	OSHIDOMARI (HOKKAIDO)	JP OSD
相良 (静岡県)	SAGARA (SHIZUOKA)	JP SGR
佐木 (広島県)	SAGI (HIROSHIMA)	JP SGJ
佐井 (青森県)	SAI (AOMORI)	JP SJA
西大寺 (岡山県)	SAIDAIJI (OKAYAMA)	JP SDZ
西郷 (島根県)	SAIGO (SHIMANE)	JP SAI
西条 (愛媛県)	SAIJO (EHIME)	JP SAJ
境 (鳥取県・島根県)	SAKAI (TOTTORI・SHIMANE)	JP SMN
坂出 (香川県)	SAKAIDE (KAGAWA)	JP SKD
酒田 (山形県)	SAKATA (YAMAGATA)	JP SKT
坂手 (香川県)	SAKATE (KAGAWA)	JP SAT
崎戸 (長崎県)	SAKITO (NAGASAKI)	JP STO
様似 (北海道)	SAMANI (HOKKAIDO)	JP SAM
三本松 (香川県)	SANBONMATSU (KAGAWA)	JP SAN
寒川 (愛媛県)	SANGAWA (EHIME)	JP SAW
佐世保 (長崎県)	SASEBO (NAGASAKI)	JP SSB
島間 (鹿児島県)	SHIMAMA (KAGOSHIMA)	JP SIM
清水 (高知県)	SHIMIZU (KOCHI)	JP TSZ
清水 (静岡県)	SHIMIZU (SHIZUOKA)	JP SMZ
下田 (高知県)	SHIMODA (KOCHI)	JP SMO
下田 (静岡県)	SHIMODA (SHIZUOKA)	JP SMD
下津井 (岡山県)	SHIMOTSUI (OKAYAMA)	JP STI

入力時:コード入力前に「>」を入力してください。  
「>」が入力できない場合は「TO」と入力してください。

At the time of entry : Enter 「>」 before proceeding to entry.  
In case of can NOT enter 「>」, enter 「TO」 to make up it.

港名 (都道府県名)	PORT (DISTRICT)	コード/ CODE
瀬棚 (北海道)	SETANA (HOKKAIDO)	JP STN
瀬戸 (長崎県)	SETO (NAGASAKI)	JP SET
瀬戸田 (広島県)	SETODA (HIROSHIMA)	JP STD
柴山 (兵庫県)	SHIBAYAMA (HYOGO)	JP SBY
志布志 (鹿児島県)	SHIBUSHI (KAGOSHIMA)	JP SBS
七類 (島根県)	SHICHIRUI (SHIMANE)	JP SCR
志度 (香川県)	SHIDO (KAGAWA)	JP SID
重井 (広島県)	SHIGEI (HIROSHIMA)	JP SIG
島原 (長崎県)	SHIMABARA (NAGASAKI)	JP SMB
住ノ江 (佐賀県)	SUMINOE (SAGA)	JP SUM
洲本 (兵庫県)	SUMOTO (HYOGO)	JP SUH
須佐 (山口県)	SUSA (YAMAGUCHI)	JP SUS
須崎 (高知県)	SUSAKI (KOCHI)	JP SUZ
寿都 (北海道)	SUTTSU (HOKKAIDO)	JP STU
田平 (長崎県)	TABIRA (NAGASAKI)	JP TBR
橘 (徳島県)	TACHIBANA (TOKUSHIMA)	JP TBN
忠海 (広島県)	TADANOUMI (HIROSHIMA)	JP TDN
多度津 (香川県)	TADOTSU (KAGAWA)	JP TAD
田子の浦 (静岡県)	TAGANOURA (SHIZUOKA)	JP TGO
田井 (京都府)	TAI (KYOTO)	JP TAZ
平館 (青森県)	TAIRADATE (AOMORI)	JP TDT
大社 (島根県)	TAISYA (SHIMANE)	JP TIA
間人 (京都府)	TAIZA (KYOTO)	JP TZA
田後 (鳥取県)	TAJIRI (TOTTORI)	JP TJR
鳥羽 (三重県)	TOBA (MIE)	JP TOB
戸賀 (秋田県)	TOGA (AKITA)	JP TOJ
土肥 (静岡県)	TOI (SHIZUOKA)	JP TOI
十勝 (北海道)	TOKACHI (HOKKAIDO)	JP TOK
常滑 (愛知県)	TOKONAME (AICHI)	JP TXN
渡久地 (沖縄県)	TOKUCHI (OKINAWA)	JP TCG
徳島小松島 (徳島県)	TOKUSHIMA KOMATSUJIMA (TOKUSHIMA)	JP TKX
徳山下松 (山口県)	TOKUYAMA KUDAMATSU (YAMAGUCHI)	JP TXD
苫小牧 (北海道)	TOMAKOMAI (HOKKAIDO)	JP TMK
苫前 (北海道)	TOMAMAE (HOKKAIDO)	JP TJJ
富江 (長崎県)	TOMIE (NAGASAKI)	JP TME
富岡 (熊本県)	TOMIOKA (KUMAMOTO)	JP TMO
富岡 (徳島県)	TOMIOKA (TOKUSHIMA)	JP TOM
土庄 (香川県)	TONOSYO (KAGAWA)	JP TNO

港名 (都道府県名)	PORT (DISTRICT)	コード/ CODE
新宮 (和歌山県)	SHINGU (WAKAYAMA)	JP SHN
篠島 (愛知県)	SHINOJIMA (AICHI)	JP SNJ
白浜 (千葉県)	SHIRAHAMA (CHIBA)	JP SRX
尻屋岬 (青森県)	SHIRIYAZAKI (AOMORI)	JP SYZ
宍喰 (徳島県)	SHISHIKUI (TOKUSHIMA)	JP SIS
志津川 (宮城県)	SHIZUGAWA (MIYAGI)	JP SZG
静浦 (静岡県)	SHIZUURA (SHIZUOKA)	JP SZU
相馬 (福島県)	SOMA (FUKUSHIMA)	JP SMA
宿毛湾 (高知県)	SUKUMOWAN (KOCHI)	JP SUK
高田 (大分県)	TAKADA (OITA)	JP TKD
高松 (香川県)	TAKAMATSU (KAGAWA)	JP TAP
竹田津 (大分県)	TAKEDATSU (OITA)	JP TDJ
竹原 (広島県)	TAKEHARA (HIROSHIMA)	JP THR
滝 (石川県)	TAKI (ISHIKAWA)	JP TKI
詫間 (香川県)	TAKUMA (KAGAWA)	JP TKM
玉之浦 (長崎県)	TAMANOURA (NAGASAKI)	JP TMN
田辺 (和歌山県)	TANABE (WAKAYAMA)	JP TAE
垂水 (鹿児島県)	TARUMIZU (KAGOSHIMA)	JP TMZ
館山 (千葉県)	TATEYAMA (CHIBA)	JP TTY
手石 (静岡県)	TEISHI (SHIZUOKA)	JP TIS
寺泊 (新潟県)	TERADOMARI (NIIGATA)	JP TRD
天塩 (北海道)	TESHIO (HOKKAIDO)	JP TSO
手打 (鹿児島県)	TEUCHI (KAGOSHIMA)	JP TEU
天売 (北海道)	TEURI (HOKKAIDO)	JP TER
富島 (兵庫県)	TOSHIMA (HYOGO)	JP TJO
土々呂 (宮崎県)	TOTORO (MIYAZAKI)	JP TOT
鳥取 (鳥取県)	TOTTORI (TOTTORI)	JP TTJ
豊浜 (愛知県)	TOYOHAMA (AICHI)	JP TYJ
豊浜 (香川県)	TOYOHAMA (KAGAWA)	JP TYH
津 (三重県)	TSU (MIE)	JP TSU
津田 (香川県)	TSUDA (KAGAWA)	JP TUD
津居山 (兵庫県)	TSUIYAMA (HYOGO)	JP TYN
津久見 (大分県)	TSUKUMI (OITA)	JP TMI
津名 (兵庫県)	TSUNA (HYOGO)	JP TNA
角島 (山口県)	TSUNOSHIMA (YAMAGUCHI)	JP TNS
敦賀 (福井県)	TSURUGA (FUKUI)	JP TRG
鶴海 (岡山県)	TSURUMI (OKAYAMA)	JP TRU
都志 (兵庫県)	TSUSHI (HYOGO)	JP TSH

入力時:コード入力前に「>」を入力してください。  
「>」が入力できない場合は「TO」と入力してください。

At the time of entry : Enter 「>」 before proceeding to entry.  
In case of can NOT enter 「>」, enter 「TO」 to make up it.

港名 (都道府県名)	PORT (DISTRICT)	コード/ CODE
外浦 (宮崎県)	TONOURA (MIYAZAKI)	JP TON
津吉 (長崎県)	TSUYOSHI (NAGASAKI)	JP TYP
宇部 (山口県)	UBE (YAMAGUCHI)	JP UBJ
内海 (香川県)	UCHINOMI (KAGAWA)	JP UCN
内之浦 (鹿児島県)	UCHINOURA (KAGOSHIMA)	JP UUR
内海 (宮崎県)	UCHIUMI (MIYAZAKI)	JP UCH
内浦 (福井県)	UCHIURA (FUKUI)	JP UCU
宇久須 (静岡県)	UGUSU (SHIZUOKA)	JP UGU
宇治山田 (三重県)	UJIYAMADA (MIE)	JP UJY
宇久井 (和歌山県)	UKUI (WAKAYAMA)	JP UKI
宇野 (岡山県)	UNO (OKAYAMA)	JP UNO
宇島 (福岡県)	UNOSHIMA (FUKUOKA)	JP UNS
運天 (沖縄県)	UNTEN (OKINAWA)	JP UNT
魚津 (富山県)	UOZU (TOYAMA)	JP UOZ
浦神 (和歌山県)	URAGAMI (WAKAYAMA)	JP URM
浦郷 (島根県)	URAGO (SHIMANE)	JP UAO
脇野沢 (青森県)	WAKINOSAWA (AOMORI)	JP WKW
稚内 (北海道)	WAKKANAI (HOKKAIDO)	JP WKJ
渡波 (宮城県)	WATANOHA (MIYAGI)	JP WAT
八重根 (東京都)	YAENE (TOKYO)	JP YNE
八木 (兵庫県)	YAGI (HYOGO)	JP YAG
八木 (岩手県)	YAGI (IWATE)	JP YGI
焼尻 (北海道)	YAGISHIRI (HOKKAIDO)	JP YGR
焼津 (静岡県)	YAIZU (SHIZUOKA)	JP YZU
山田 (岩手県)	YAMADA (IWATE)	JP YAD
山川 (鹿児島県)	YAMAGAWA (KAGOSHIMA)	JP YAM
山口 (山口県)	YAMAGUCHI (YAMAGUCHI)	JP YMG
柳井 (山口県)	YANAI (YAMAGUCHI)	JP YAN
安来 (島根県)	YASUGI (SHIMANE)	JP YSG
八代 (熊本県)	YATSUSHIRO (KUMAMOTO)	JP YAT
八幡浜 (愛媛県)	YAWATAHAMA (EHIME)	JP YWH

港名 (都道府県名)	PORT (DISTRICT)	コード/ CODE
豆蔵 (長崎県)	TSUTSU (NAGASAKI)	JP TST
浦河 (北海道)	URAKAWA (HOKKAIDO)	JP URK
宇佐 (高知県)	USA (KOCHI)	JP USA
牛深 (熊本県)	USHIBUKA (KUMAMOTO)	JP UBK
牛窓 (岡山県)	USHIMADO (OKAYAMA)	JP USH
宇出津 (石川県)	USHITSU (ISHIKAWA)	JP UST
臼尻 (北海道)	USUJIRI (HOKKAIDO)	JP USJ
臼杵 (大分県)	USUKI (OITA)	JP USK
臼浦 (長崎県)	USUNOURA (NAGASAKI)	JP USU
内海 (愛知県)	UTSUMI (AICHI)	JP UTM
宇和島 (愛媛県)	UWAJIMA (EHIME)	JP UWA
和田 (福井県)	WADA (FUKUI)	JP WDA
輪島 (石川県)	WAJIMA (ISHIKAWA)	JP WJM
和歌山下津 (和歌山県)	WAKAYAMASHIMOTSU (WAKAYAMA)	JP WAK
若津 (福岡県)	WAKATSU (FUKUOKA)	JP WKT
脇岬 (長崎県)	WAKIMISAKI (NAGASAKI)	JP WKI
呼子 (佐賀県)	YOBUKO (SAGA)	JP YBK
余市 (北海道)	YOICHI (HOKKAIDO)	JP YIC
四日市 (三重県)	YOKKAICHI (MIE)	JP YKK
横須賀 (神奈川県)	YOKOSUKA (KANAGAWA)	JP YOS
米子 (鳥取県)	YONAGO (TOTTORI)	JP YNG
吉田 (愛知県)	YOSHIDA (AICHI)	JP YDA
吉田 (愛媛県)	YOSHIDA (EHIME)	JP YSD
吉海 (愛媛県)	YOSHIMI (EHIME)	JP YHI
四倉 (福島県)	YOTSUKURA (FUKUSHIMA)	JP YOT
湯浅広 (和歌山県)	YUASAHIRO (WAKAYAMA)	JP YSH
由岐 (徳島県)	YUKI (TOKUSHIMA)	JP YUK
由良 (兵庫県)	YURA (HYOGO)	JP YRA
由良 (和歌山県)	YURA (WAKAYAMA)	JP YUR
由良 (山形県)	YURA (YAMAGATA)	JP YUJ



港内での進路を示すコード一覧表/List of Codes showing the course in port.

港の名称 Port	コード CODE	規則第11条に基づく進路信号 Course Signal of International Signal Frags	港内進路コード In-Port Course Code	入力例 Example	
目的港の港内又は境界付近で錨泊しようとする場合 For the case that the ship is going to anchor in the destination port of in the vicinity of the boundary.	-	-	OFF	>JP YOK OFF	
釧路/KUSHIRO	JP KUH	2代(2nd Sub.)・1	1	>JP KUH 1	
		2代(2nd Sub.)・2	2	>JP KUH 2	
		2代(2nd Sub.)・3	3	>JP KUH 3	
		2代(2nd Sub.)・4	4	>JP KUH 4	
		2代(2nd Sub.)・5	5	>JP KUH 5	
		上記以外の目的港内での進路 Purposes other than stated above course in the port	XX	>JP KUH XX	
苫小牧/TOMAKOMAI	JP TMK	2代(2nd Sub.)・C	C	>JP TMK C	
		2代(2nd Sub.)・N	N	>JP TMK N	
		2代(2nd Sub.)・E	E	>JP TMK E	
		2代(2nd Sub.)・S	S	>JP TMK S	
		2代(2nd Sub.)・2・E	2E	>JP TMK 2E	
		2代(2nd Sub.)・2・W 上記以外の目的港内での進路 Purposes other than stated above course in the port	2W XX	>JP TMK 2W >JP TMK XX	
函館/HAKODATE	JP HKP	2代(2nd Sub.)・1	1	>JP HKP 1	
		2代(2nd Sub.)・2・E	2E	>JP HKP 2E	
		2代(2nd Sub.)・2・W	2W	>JP HKP 2W	
		2代(2nd Sub.)・3	3	>JP HKP 3	
		2代(2nd Sub.)・4・E	4E	>JP HKP 4E	
		2代(2nd Sub.)・4・S 上記以外の目的港内での進路 Purposes other than stated above course in the port	4S XX	>JP HKP 4S >JP HKP XX	
秋田船川 AKITAFUNAKAWA	JP AFG	2代(2nd Sub.)・N	N	>JP AFG N	
		2代(2nd Sub.)・E	E	>JP AFG E	
		2代(2nd Sub.)・E・N	EN	>JP AFG EN	
		2代(2nd Sub.)・E・C	EC	>JP AFG EC	
		2代(2nd Sub.)・E・S	ES	>JP AFG ES	
		2代(2nd Sub.)・W 上記以外の目的港内での進路 Purposes other than stated above course in the port	W XX	>JP AFG W >JP AFG XX	
鹿島/KASHIMA	JP KSM	2代(2nd Sub.)・O	O	>JP KSM O	
		2代(2nd Sub.)・C・N	CN	>JP KSM CN	
		2代(2nd Sub.)・C・S	CS	>JP KSM CS	
		2代(2nd Sub.)・S・E	SE	>JP KSM SE	
		2代(2nd Sub.)・S・W	SW	>JP KSM SW	
		2代(2nd Sub.)・N・W 2代(2nd Sub.)・N・E 上記以外の目的港内での進路 Purposes other than stated above course in the port	NW NE XX	>JP KSM NW >JP KSM NE >JP KSM XX	
千葉/CHIBA	4区(船方線・船方港地区) No. 4 Div. (ANEGASA-KI-SOJEGAWA)	JP ANE	-	>JP ANE	
		葛南区 KATUNAN	JP FNB	2代(2nd Sub.)・F・S	FS
	2代(2nd Sub.)・F・N			FN	>JP FNB FN
	2代(2nd Sub.)・I・W			IW	>JP FNB IW
	2代(2nd Sub.)・I・E			IE	>JP FNB IE
	1区、2区、3区 No. 1,2,3 Div.	JP CHB	JP CHB	2代(2nd Sub.)・D	D
2代(2nd Sub.)・C				C	>JP CHB C
京浜/KEIHIN	東京区/TOKYO	JP TYO	2代(2nd Sub.)・S	S	>JP TYO S
			2代(2nd Sub.)・R	R	>JP TYO R
			2代(2nd Sub.)・O	O	>JP TYO O
			2代(2nd Sub.)・C	C	>JP TYO C
			2代(2nd Sub.)・CW	CW	>JP TYO CW
			上記以外の目的港内での進路 Purposes other than stated above course in the port	XX	>JP TYO XX
			2代(2nd Sub.)・L	L	>JP TYO L
			2代(2nd Sub.)・M	M	>JP TYO M
			2代(2nd Sub.)・V	V	>JP TYO V
			2代(2nd Sub.)・H	H	>JP TYO H
			2代(2nd Sub.)・T	T	>JP TYO T
			2代(2nd Sub.)・A	A	>JP TYO A

港の名称 Port	コード CODE	規則第11条に基づく進路信号 Course Signal of International Signal Frags	港内進路コード In-Port Course Code	入力例 Example				
京浜/KEIHIN	川崎区 KAWASAKI	JP KWS	1代(1st Sub.)・E	-	-			
			1代(1st Sub.)・W	-	-			
			2代(2nd Sub.)・S・U	SU	>JP KWS SU			
			2代(2nd Sub.)・T・U	TU	>JP KWS TU			
			2代(2nd Sub.)・I・U	IU	>JP KWS IU			
			2代(2nd Sub.)・S・G	SG	>JP KWS SG			
			2代(2nd Sub.)・D・U	DU	>JP KWS DU			
			2代(2nd Sub.)・O・K	OK	>JP KWS OK			
			2代(2nd Sub.)・O・T	OT	>JP KWS OT			
			2代(2nd Sub.)・M・E	ME	>JP KWS ME			
			2代(2nd Sub.)・T・D	TD	>JP KWS TD			
			2代(2nd Sub.)・U・S	US	>JP KWS US			
			2代(2nd Sub.)・H・O	HO	>JP KWS HO			
			2代(2nd Sub.)・O・G 上記以外の目的港内での進路 Purposes other than stated above course in the port	OG XX	>JP KWS OG >JP KWS XX			
			京浜/KEIHIN	横浜区 YOKOHAMA	JP YOK	1代(1st Sub.)・E	-	-
						1代(1st Sub.)・W	-	-
2代(2nd Sub.)・H・M	HM	>JP YOK HM						
2代(2nd Sub.)・Y	Y	>JP YOK Y						
2代(2nd Sub.)・O・S	OS	>JP YOK OS						
2代(2nd Sub.)・D	D	>JP YOK D						
2代(2nd Sub.)・D・S	DS	>JP YOK DS						
2代(2nd Sub.)・D・E	DE	>JP YOK DE						
2代(2nd Sub.)・D・N	DN	>JP YOK DN						
2代(2nd Sub.)・S・H	SH	>JP YOK SH						
2代(2nd Sub.)・K	K	>JP YOK K						
2代(2nd Sub.)・A・Z	AZ	>JP YOK AZ						
2代(2nd Sub.)・O・N	ON	>JP YOK ON						
2代(2nd Sub.)・A・U	AU	>JP YOK AU						
2代(2nd Sub.)・S・U 上記以外の目的港内での進路 Purposes other than stated above course in the port	SU XX	>JP YOK SU >JP YOK XX						
新潟/NIIGATA	新潟	JP KIJ				2代(2nd Sub.)・W	W	>JP KIJ W
			2代(2nd Sub.)・W・B	WB	>JP KIJ WB			
			2代(2nd Sub.)・W・D	WD	>JP KIJ WD			
			2代(2nd Sub.)・W・T	WT	>JP KIJ WT			
			2代(2nd Sub.)・W・R	WR	>JP KIJ WR			
			2代(2nd Sub.)・E	E	>JP KIJ E			
			2代(2nd Sub.)・E・W 上記以外の目的港内での進路 Purposes other than stated above course in the port	EW XX	>JP KIJ EW >JP KIJ XX			
			四日市/YOKKAICHI	四日市	JP YKK	1代(1st Sub.)・1	-	-
						1代(1st Sub.)・U	-	-
						1代(1st Sub.)・2	-	-
2代(2nd Sub.)・I・S	IS	>JP YKK IS						
2代(2nd Sub.)・D・M	DM	>JP YKK DM						
2代(2nd Sub.)・C・E	CE	>JP YKK CE						
2代(2nd Sub.)・C・W	CW	>JP YKK CW						
2代(2nd Sub.)・T	T	>JP YKK T						
2代(2nd Sub.)・U	U	>JP YKK U						
2代(2nd Sub.)・K・W	KW	>JP YKK KW						
2代(2nd Sub.)・K・S	KS	>JP YKK KS						
2代(2nd Sub.)・K・E	KE	>JP YKK KE						
2代(2nd Sub.)・S・N	SN	>JP YKK SN						
2代(2nd Sub.)・S・W	SW	>JP YKK SW						
2代(2nd Sub.)・F	F	>JP YKK F						
2代(2nd Sub.)・A	A	>JP YKK A						
2代(2nd Sub.)・E	E	>JP YKK E						
2代(2nd Sub.)・W 上記以外の目的港内での進路 Purposes other than stated above course in the port	W XX	>JP YKK W >JP YKK XX						

港の名称 Port	コード CODE	規則第11条に基づく道路信号 Course Signal of International Signal Fraags	港内道路コード In-port Course Code	入力例 Example		
名古屋／NAGOYA	JP NGO	1代(1st Sub.)・E	—	—		
		1代(1st Sub.)・W	—	—		
		2代(2nd Sub.)・E・1	E1	>JP NGO E1		
		2代(2nd Sub.)・E・2	E2	>JP NGO E2		
		2代(2nd Sub.)・E・3	E3	>JP NGO E3		
		2代(2nd Sub.)・E・4	E4	>JP NGO E4		
		2代(2nd Sub.)・E・5	E5	>JP NGO E5		
		2代(2nd Sub.)・B・1	B1	>JP NGO B1		
		2代(2nd Sub.)・B・2	B2	>JP NGO B2		
		2代(2nd Sub.)・B・3	B3	>JP NGO B3		
		2代(2nd Sub.)・B・4	B4	>JP NGO B4		
		2代(2nd Sub.)・N・1	N1	>JP NGO N1		
		2代(2nd Sub.)・N・2	N2	>JP NGO N2		
		2代(2nd Sub.)・N・3	N3	>JP NGO N3		
		2代(2nd Sub.)・N・4	N4	>JP NGO N4		
		2代(2nd Sub.)・K・1	K1	>JP NGO K1		
		2代(2nd Sub.)・K・2	K2	>JP NGO K2		
		2代(2nd Sub.)・K・3	K3	>JP NGO K3		
		2代(2nd Sub.)・W・1	W1	>JP NGO W1		
		2代(2nd Sub.)・W・2	W2	>JP NGO W2		
		2代(2nd Sub.)・W・3	W3	>JP NGO W3		
		2代(2nd Sub.)・W・4	W4	>JP NGO W4		
		2代(2nd Sub.)・W・5	W5	>JP NGO W5		
2代(2nd Sub.)・P・1	P1	>JP NGO P1				
2代(2nd Sub.)・S・1	S1	>JP NGO S1				
上記以外の目的港内での道路 Purposes other than stated above course in the port	XX	>JP NGO XX				
堺泉北区／ SAKAISENBOKU	JP SBK	2代(2nd Sub.)・1	1	>JP SBK 1		
		2代(2nd Sub.)・2	2	>JP SBK 2		
		2代(2nd Sub.)・3	3	>JP SBK 3		
上記以外の目的港内での道路 Purposes other than stated above course in the port	XX	>JP SBK XX				
大阪区／OSAKA	JP OSA	2代(2nd Sub.)・H	H	>JP OSA H		
		2代(2nd Sub.)・2・T	2T	>JP OSA 2T		
		2代(2nd Sub.)・2・A	2A	>JP OSA 2A		
		2代(2nd Sub.)・3・W	3W	>JP OSA 3W		
		2代(2nd Sub.)・3・E	3E	>JP OSA 3E		
		2代(2nd Sub.)・3・C	3C	>JP OSA 3C		
		2代(2nd Sub.)・3・K	3K	>JP OSA 3K		
		2代(2nd Sub.)・4・N	4N	>JP OSA 4N		
		2代(2nd Sub.)・4・S	4S	>JP OSA 4S		
		2代(2nd Sub.)・5	5	>JP OSA 5		
		上記以外の目的港内での道路 Purposes other than stated above course in the port	XX	>JP OSA XX		
		尼崎西宮芦屋区 AMAGASAKI/NISHI	JP AMX	—	—	>JP AMX
		阪神／ HAN-SHIN	JP UKB	2代(2nd Sub.)・K	K	>JP UKB K
2代(2nd Sub.)・T	T			>JP UKB T		
2代(2nd Sub.)・N	N			>JP UKB N		
2代(2nd Sub.)・S・W	SW			>JP UKB SW		
2代(2nd Sub.)・P・W	PW			>JP UKB PW		
2代(2nd Sub.)・P・2	P2			>JP UKB P2		
2代(2nd Sub.)・P・E	PE			>JP UKB PE		
2代(2nd Sub.)・P・N	PN			>JP UKB PN		
2代(2nd Sub.)・S・E	SE			>JP UKB SE		
2代(2nd Sub.)・M・W	MW			>JP UKB MW		
2代(2nd Sub.)・M	M			>JP UKB M		
2代(2nd Sub.)・A	A			>JP UKB A		
2代(2nd Sub.)・E・1	E1			>JP UKB E1		
2代(2nd Sub.)・E・2	E2			>JP UKB E2		
2代(2nd Sub.)・R・N	RN			>JP UKB RN		
2代(2nd Sub.)・R・W	RW	>JP UKB RW				
2代(2nd Sub.)・R・S	RS	>JP UKB RS				
2代(2nd Sub.)・R・E	RE	>JP UKB RE				
2代(2nd Sub.)・R	R	>JP UKB R				
2代(2nd Sub.)・E・3	E3	>JP UKB E3				
2代(2nd Sub.)・F	F	>JP UKB F				
2代(2nd Sub.)・E・4	E4	>JP UKB E4				
上記以外の目的港内での道路 Purposes other than stated above course in the port	XX	>JP UKB XX				
那覇／NAHA	JP NAH	1代(1st Sub.)・Y	—	—		
		1代(1st Sub.)・T	—	—		

港の名称 Port	コード CODE	規則第11条に基づく道路信号 Course Signal of International Signal Fraags	港内道路コード In-port Course Code	入力例 Example
水島／MIZUSHIMA	JP MIZ	1代(1st Sub.)・M or 1代(1st Sub.)・P	—	—
		1代(1st Sub.)・T	—	—
		2代(2nd Sub.)・A	A	>JP MIZ A
		2代(2nd Sub.)・B	B	>JP MIZ B
		2代(2nd Sub.)・C	C	>JP MIZ C
		2代(2nd Sub.)・D	D	>JP MIZ D
		2代(2nd Sub.)・T・H	TH	>JP MIZ TH
		2代(2nd Sub.)・T・S	TS	>JP MIZ TS
		2代(2nd Sub.)・F・M	FM	>JP MIZ FM
		2代(2nd Sub.)・F・T	FT	>JP MIZ FT
上記以外の目的港内での道路 Purposes other than stated above course in the port	XX	>JP MIZ XX		
暫新港区／HIBIKISHINKO	JP HBK	—	—	>JP HBK
	新門司区／SHINMOJI	JP SMJ	—	>JP SMJ
関門／ KAN-MON	JP KNM	1代(1st Sub.)・E	—	—
		1代(1st Sub.)・W・A	—	—
		1代(1st Sub.)・W・S	—	—
		1代(1st Sub.)・W・M	—	—
		2代(2nd Sub.)・T	T	>JP KNM T
		2代(2nd Sub.)・U・W	UW	>JP KNM UW
		2代(2nd Sub.)・U	U	>JP KNM U
		2代(2nd Sub.)・U・S	US	>JP KNM US
		2代(2nd Sub.)・U・E	UE	>JP KNM UE
		2代(2nd Sub.)・M	M	>JP KNM M
		2代(2nd Sub.)・S	S	>JP KNM S
		2代(2nd Sub.)・N	N	>JP KNM N
		2代(2nd Sub.)・N・F	NF	>JP KNM NF
		2代(2nd Sub.)・K・A	KA	>JP KNM KA
		2代(2nd Sub.)・K・S	KS	>JP KNM KS
		2代(2nd Sub.)・K・H	KH	>JP KNM KH
		2代(2nd Sub.)・R	R	>JP KNM R
		2代(2nd Sub.)・R・S	RS	>JP KNM RS
		2代(2nd Sub.)・Y・O	YO	>JP KNM YO
		2代(2nd Sub.)・Y・R	YR	>JP KNM YR
		2代(2nd Sub.)・Y・K	YK	>JP KNM YK
		2代(2nd Sub.)・Y・D	YD	>JP KNM YD
		2代(2nd Sub.)・Y・B	YB	>JP KNM YB
		2代(2nd Sub.)・Y	Y	>JP KNM Y
		2代(2nd Sub.)・Y・E	YE	>JP KNM YE
		2代(2nd Sub.)・Y・W	YW	>JP KNM YW
		2代(2nd Sub.)・Y・N	YN	>JP KNM YN
		2代(2nd Sub.)・Y・X	YX	>JP KNM YX
		2代(2nd Sub.)・Y・H	YH	>JP KNM YH
		2代(2nd Sub.)・Z	Z	>JP KNM Z
		2代(2nd Sub.)・A	A	>JP KNM A
		2代(2nd Sub.)・J・C	JC	>JP KNM JC
		2代(2nd Sub.)・J・B	JB	>JP KNM JB
2代(2nd Sub.)・C	C	>JP KNM C		
上記以外の目的港内での道路 Purposes other than stated above course in the port	XX	>JP KNM XX		
博多／HAKATA	JP HKT	2代(2nd Sub.)・C	C	>JP HKT C
		2代(2nd Sub.)・P	P	>JP HKT P
		2代(2nd Sub.)・S	S	>JP HKT S
		2代(2nd Sub.)・E・1	E1	>JP HKT E1
		2代(2nd Sub.)・E・2	E2	>JP HKT E2
上記以外の目的港内での道路 Purposes other than stated above course in the port	XX	>JP HKT XX		
長崎／NAGASAKI	JP NMX	2代(2nd Sub.)・F	F	>JP NMX F
		2代(2nd Sub.)・1・E	1E	>JP NMX 1E
		2代(2nd Sub.)・1・W	1W	>JP NMX 1W
		2代(2nd Sub.)・1・B	1B	>JP NMX 1B
		2代(2nd Sub.)・2・E	2E	>JP NMX 2E
		2代(2nd Sub.)・2・W	2W	>JP NMX 2W
		2代(2nd Sub.)・3・N	3N	>JP NMX 3N
		2代(2nd Sub.)・3・E	3E	>JP NMX 3E
		2代(2nd Sub.)・4・E	4E	>JP NMX 4E
		2代(2nd Sub.)・4・W	4W	>JP NMX 4W
		上記以外の目的港内での道路 Purposes other than stated above course in the port	XX	>JP NMX XX
		那覇／NAHA	JP NAH	2代(2nd Sub.)・N
2代(2nd Sub.)・T	T			>JP NAH T
2代(2nd Sub.)・S	S			>JP NAH S
2代(2nd Sub.)・U	U			>JP NAH U
上記以外の目的港内での道路 Purposes other than stated above course in the port	XX	>JP NAH XX		

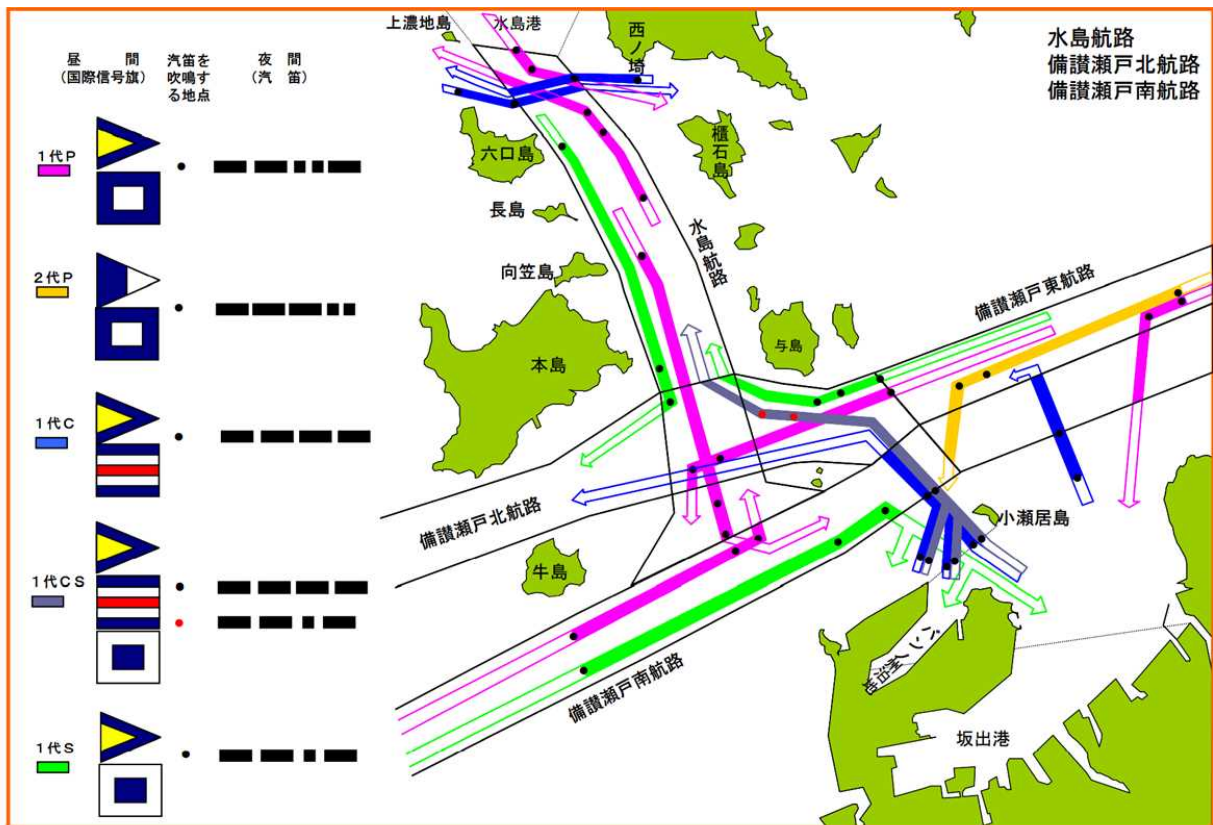
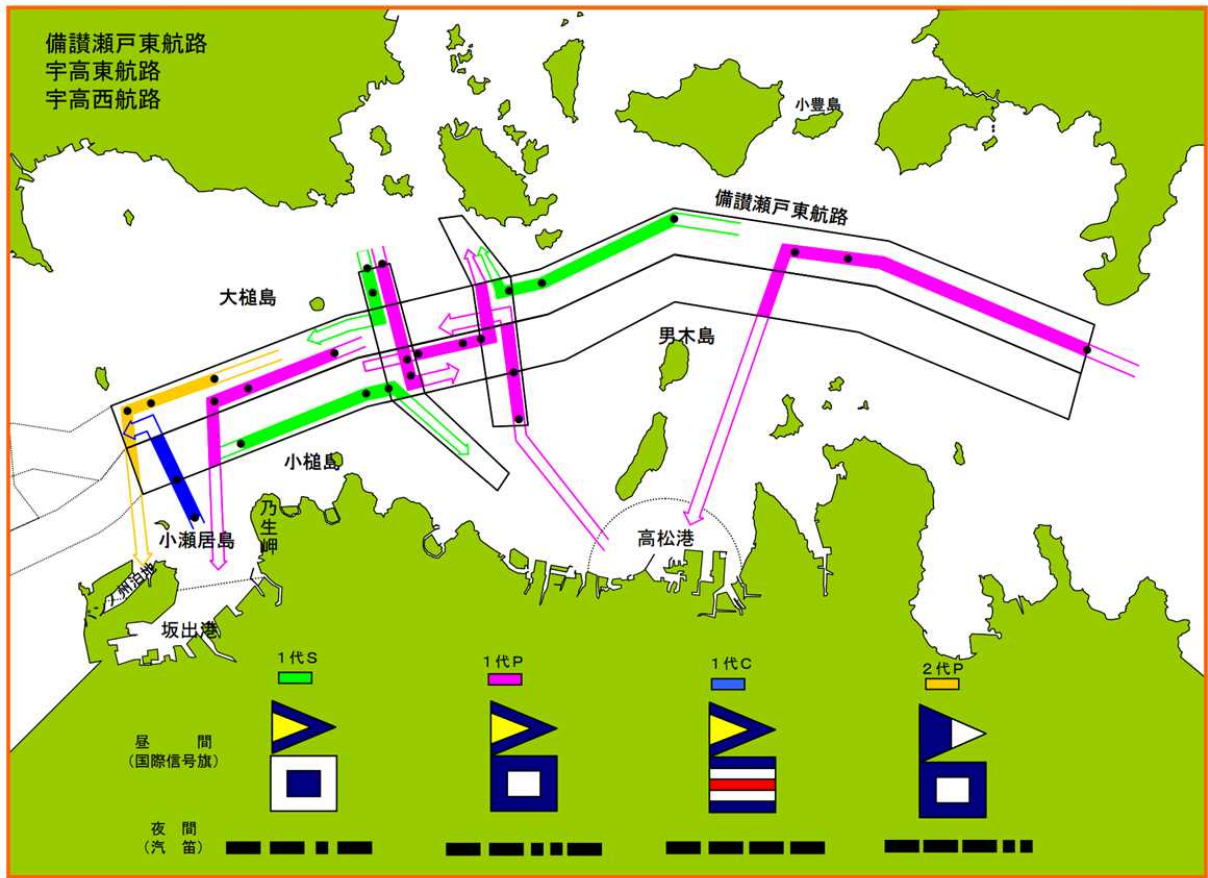
経由進路を示すコード一覧表/List of Codes showing other courses

経由進路	経由進路コード	入力例
港則法		
関門港を東口に向かって航行し、関門港(響新港区、新門司区を除く。)を通過又は出港しようとする船舶	E	>JP MIZ TS/E 水島港の玉島地区の係留施設に向かって航行する船舶であって、途中、関門港を東口に向かって航行して同港を通過しようとする船舶
関門港を西口の六連島東方に向かって航行し、関門港(響新港区、新門司区を除く。)を通過又は出港しようとする船舶	WM	>RU VVO/WM ウラジオストック港(ロシア)に向かって航行する船舶であって、途中、関門港を西口の六連島東方に向かって航行して同港を通過しようとする船舶
関門港を西口の馬島西方を通過して白州(白島)南方に向かって航行し、関門港(響新港区、新門司区を除く。)を通過又は出港しようとする船舶	WS	TO JP HKT 2/WS 博多港第2区の係留施設に向かって航行する船舶であって、途中、関門港西口の馬島西方を通過して白州(白島)南方に向かって航行して同港を通過しようとする船舶
関門港を西口の馬島西方を通過して藍島東方に向かって航行し、関門港(響新港区、新門司区を除く。)を通過又は出港しようとする船舶	WA	TO KR BUS/WA 韓国プサン港に向かって航行する船舶であって、途中、関門港西口の馬島西方を通過して藍島東方に向かって航行して同港を通過しようとする船舶
海上交通安全法		
東京湾の中ノ瀬海域で錨泊しようとする船舶	NNX	>JP YOK K/NNX 京浜港横浜第3区のJFEスチール東日本製鉄所岸壁に向かって航行する船舶であって、途中、東京湾の中ノ瀬西方海域で錨泊しようとする船舶

Via-Route	CODE	Example of Input
in Port of KANMON		
Those ships that are sailing in KANMON Port heading for the East Exit and are passing by or leaving KANMON Port. (Excluding HIBIKI-SHINKO area and SHINMOJI area)	E	>JP MIZ TS/E Those ships that are sailing heading for the berthing facility in the TAMASHIMA area of MIZUSHIMA Port and are passing by KANMON Port after sailing into KANMON Port heading for the East Exit on the way.
Those ships that are sailing in KANMON Port heading for east of MUTSURE-SHIMA Is. at the West Exit and are passing by or leaving KANMON Port. (Excluding HIBIKI-SHINKO area and SHINMOJI area)	WM	>RU VVO/WM Those ships that are sailing for Vladivostok Port (Russia) and are passing by KANMON Port after sailing into KANMON Port heading for the east of MUTSURE-SHIMA Is.at the West Exit.
Those ships that are sailing in KANMON Port heading for south of SHIRA-SU shoal (SHIRO-SHIMA Is.) and passing by to the west of UMA-SHIMA Is. at the West Exit , and are passing by or leaving KANMON Port. (Excluding HIBIKI-SHINKO area and SHINMOJI area)	WS	TO JP HKT 2/WS Those ships that are sailing heading for berthing facility in No.2 division of HAKATA Port and are passing by KANMON Port after sailing passing by West Exit of KANMON Port and are passing by the port after sailing to south of SHIRA-SU shoal (SHIRO-SHIMA Is.)on the way.
Those ships that are sailing in KANMON Port heading for the east of AI-SHIMA after passing by to the west of UMA-SHIMA at the West Exit and are passing by or leaving KANMON Port. (Excluding HIBIKI-SHINKO area and SHINMOJI area)	WA	TO KR BUS/WA Those ships that are sailing heading for BUSAN Port (Korea) and are passing by KANMON Port after sailing into KANMON Port by west of UMA-SHIMA Is. at West Exit of KANMON Port and are passing by the Port after sailing heading for east of AI-SHIMA Is. on the way.
in Tokyo Bay		
Those ships that are going to anchor in the NAKANOSE sea area in Tokyo Bay.	NNX	>JP YOK K/NNX Those ships that are sailing heading for piea of East Japan Works of JFE Steel Corporation in YOKOHAMA area No.3 division of KEIHIN Port and are anchoring in the sea area to west of NAKANOSE in Tokyo Bay.

# 信号による進路の表示

資料2



# 信号旗による進路信号

水島港では平成22年7月1日から信号旗による進路信号を導入しました。

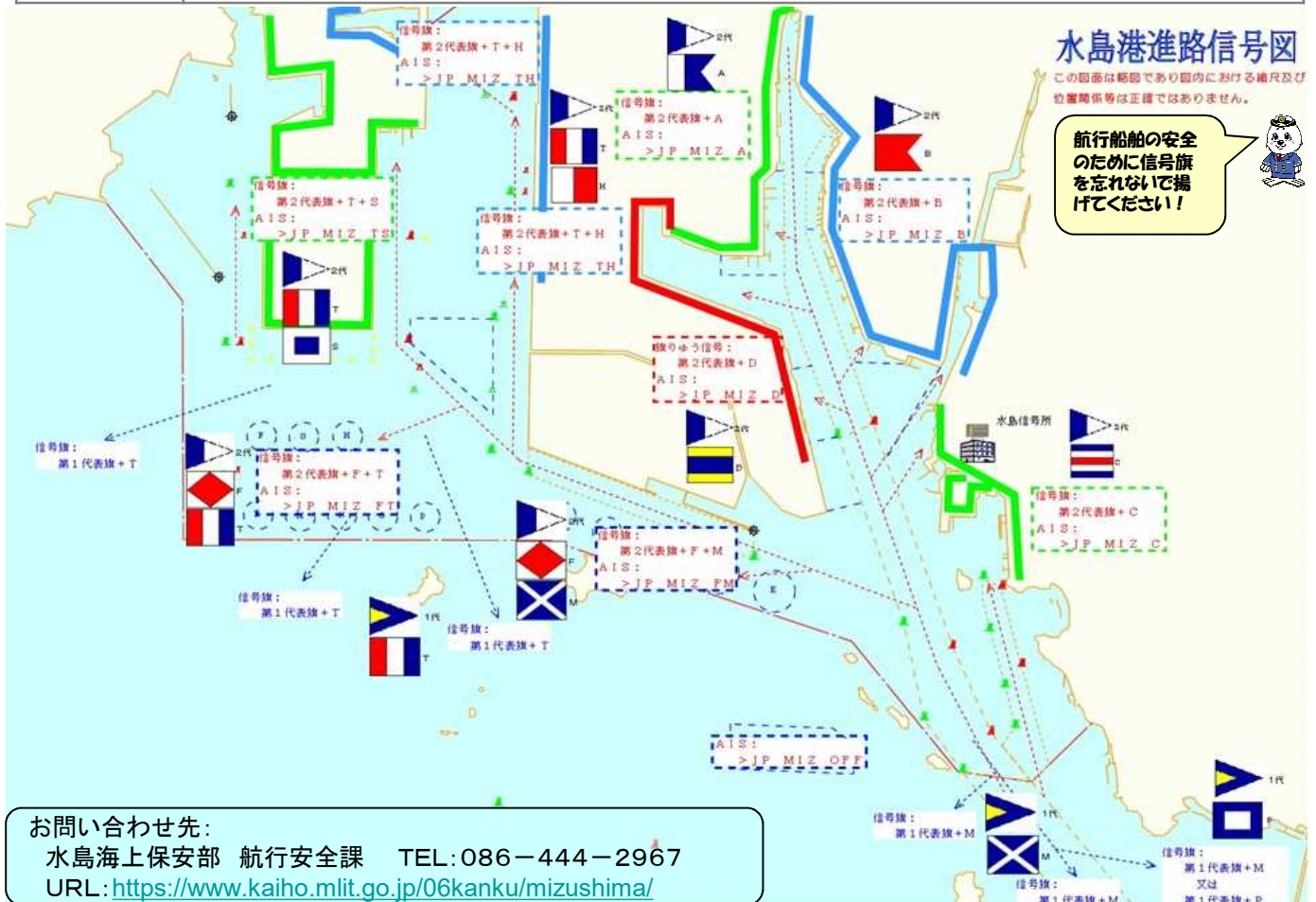
## <対象船舶>

水島港の港内を航行する船舶(信号旗を有しない場合又は夜間においては除かれます。)

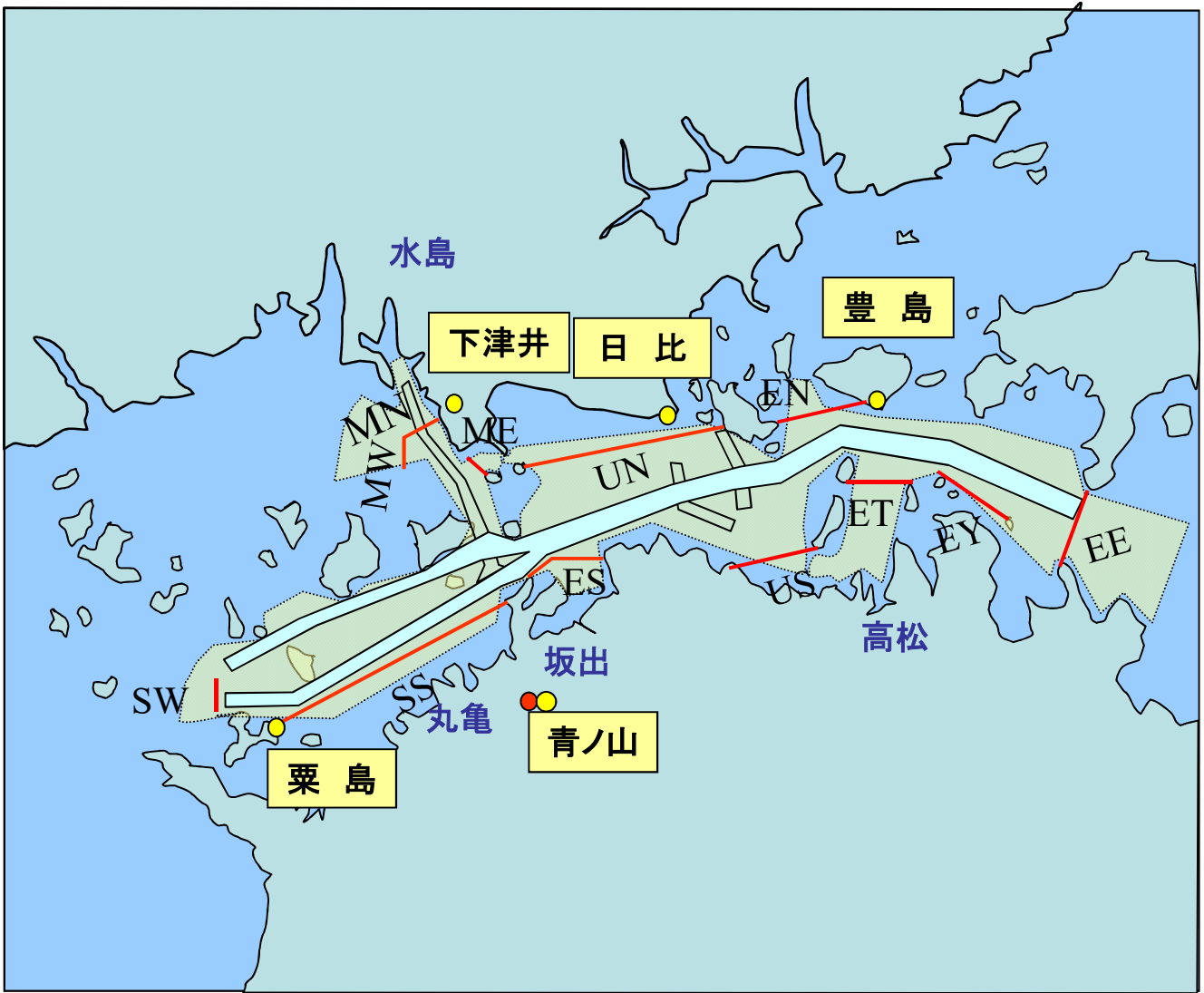


前しよう(マスト)その他の見やすい場所に次の信号旗を掲げて下さい。

1代・M	上水島以東から出港する。 (港内航路を航行して出港し、これと接続する水島航路に入った時に海上交通安全法第7条の規定に基づき「1代・P」を表示しなければならない船舶にあつては「1代・M」に代えて「1代・P」を表示することができる。)
1代・T	上水島以西から出港する。
2代・A	西公共(一)2. 6m物揚場からEEOS水島製油所A工場岸壁に至る間の係留施設に向かって航行する。
2代・B	東公共物揚場からENEOS水島製油所B工場棧橋に至る間又は呼松水路の係留施設に向かって航行する。
2代・C	旭化成C7棧橋から太平洋セメント棧橋に至る間の係留施設に向かって航行する。
2代・D	JFE倉敷A岸壁からJFE倉敷コークス積出棧橋に至る間の係留施設に向かって航行する。
2代・T・H	高梁川水路又は乙島の係留施設に向かって航行する。
2代・T・S	玉島地区(乙島を除く。)の係留施設に向かって航行する。
2代・F・M	JFE南側海域(AからE錨地)に向かって航行する。
2代・F・T	玉島人工島南側海域(FからP錨地)に向かって航行する。



位置通報ライン及び情報提供可能海域



凡例

- : 位置通報ライン
- 記号 : 通報ラインの名称
- : センター位置
- : レーダー位置