

名古屋港海上交通センター 利用の手引き



名古屋港海上交通センター利用の手引き

I	はじめに	1
II	名古屋港海上交通センターの業務概要	1
III	適用される主要航行ルール	2
IV	通信	4
	1 通信チャンネル	
	2 通信言語	
V	港則法等に基づく通報	4
	1 事前通報	
	2 位置通報	
	3 情報提供可能海域と船舶交通流の監視	
VI	VHF無線電話による情報提供（情報、警告）、勧告及び指示	6
	1 通信符号	
	2 情報提供可能海域における情報提供	
	3 情報の聴取義務	
	4 勧告	
	5 指示	
VII	その他の情報提供	8
	1 AIS（船舶自動識別装置）	
	2 ラジオ放送	
	3 インターネット・ホームページ	
	4 情報信号	
VIII	名古屋港の管制信号	10
	1 用語の説明	
	2 航路及び水路	
	3 管制信号の種類及び意味	

名古屋港海上交通センター利用の手引き

I はじめに

名古屋港海上交通センターは、名古屋港における船舶交通の安全性及び効率性を向上させることを任務とし、海上保安庁が設置し運用しています。

本利用の手引きは、名古屋港海上交通センターが船舶に対して提供している業務を概説するとともに、名古屋港を航行する際の主要注意事項についてできる限りわかりやすく説明することにより、船舶の航行の安全に寄与することを目的としています。

名古屋港を通航する船舶は、本利用の手引きを船橋に常備することにより参考資料として活用をお願いします。

なお、名古屋港海上交通センターの業務は、以下の法令等に基づき行っています。

正確な法令の適用関係については、これらの法令等を参照して下さい。

- ・ 航路標識法
- ・ 港則法
- ・ 港則法施行令
- ・ 港則法施行規則
- ・ 港則法施行規則第11条第2項の港を航行するときの進路を表示する信号（平成7年海上保安庁告示第35号）
- ・ 港則法施行規則第11条第1項の規定による進路を他の船舶に知らせるために船舶自動識別装置の目的地に関する情報として送信する記号（平成22年海上保安庁告示第94号）
- ・ 名古屋港海上交通センターが運用する名古屋船舶通航信号所及び同センターが行う情報の提供等の方法に関する告示（平成23年海上保安庁告示第132号）

II 名古屋港海上交通センターの業務概要

名古屋港海上交通センター（以下「センター」という。）は、以下の事項により、名古屋港における船舶交通の安全を図っています。

- ① レーダー、テレビカメラ及び船舶自動識別装置（以下「AIS」という。）からのデータ並びに船舶とのVHF無線電話による通信により船舶交通に関する情報を収集、把握及び監視する。
- ② 船舶に対し安全のために必要な情報を提供する。
- ③ 危険防止等のため必要な場合には船舶に対し勧告を行う。

また、VHF無線電話以外には、電光表示板で大型通航船舶に関する情報を、ラジオ放送、インターネット・ホームページで名古屋港の航行援助情報をそれぞれ提供しています。

III 適用される主要航行ルール

名古屋港における航路の設定及び航法については、港則法及びこれに基づく省令が適用され、これらに定められていない部分については海上衝突予防法が適用となります。

名古屋港における航路の概略は、別図1のとおりです。

名古屋港において適用となる港則法に基づく主な航法を以下に示します。

なお、詳細は港則法及び港則法施行規則の規定を参照して下さい。

① 名古屋港内における基本的航法

i 船舶は、港内及び港の境界附近においては、他の船舶に危険を及ぼさないような速力で航行しなければなりません。

ii 名古屋港において総トン数500トン以下の船舶は、総トン数500トンを超える船舶の進路を避けなければなりません。

なお、総トン数500トンを超える船舶が名古屋港内を航行するときは、国際信号旗数字旗「1」をマストに見やすいように掲げなければなりません。

② 進路の表示

i A I Sによる表示

港則法施行規則の規定に基づき、船舶(A I Sを搭載しているもの)は、名古屋港内又は境界付近を航行するときは、進路を他の船舶に知らせるため、仕向港を示す記号及び仕向港での進路を示す記号をA I Sの目的地に関する情報として送信していなければなりません。

仕向地を示す記号等は、資料1を参照して下さい。

ii 国際信号旗による表示

港則法施行規則の規定に基づき、名古屋港に入港する船舶は、行き先グループごとに定められている信号旗を、出港する船舶は、東航路又は西航路を示す信号旗をマストその他の見やすい場所に掲げて航行して下さい。

表示すべき国際信号旗については、資料2を参照して下さい。

なお、国際信号旗の備え付け義務のない船舶又は、夜間の航行においては掲げる必要はありません。

③ 航路航行義務

汽艇等以外の船舶は、名古屋港に出入するには、航路によらなければなりません。

ただし、海難を避けようとする場合その他やむを得ない事由のある場合は、この限りではありません。

④ 航路内における投錨等の禁止

船舶は、航路内においては、次の各号の場合を除いては、投錨し、又はえい航している船舶を放してはなりません。

i 海難を避けようとするとき。

ii 運転の自由を失ったとき。

iii 人命又は急迫した危険のある船舶の救助に従事するとき。

iv 港長の許可を受けて工事又は作業に従事するとき。

⑤ 航路における航法

i 航路外から航路に入り、又は航路から航路外に出ようとする船舶は、航路を航行する他の船舶の進路を避けなければなりません。

ii 船舶は、航路内においては、並列して航行してはなりません。

iii 船舶は、航路内において、他の船舶と行き会うときは、右側を航行しなければなりません。

iv 船舶は、航路内においては、他の船舶を追い越してはなりません。

ただし、東航路、西航路（西航路北側線西側屈曲点から135度に引いた線の両側それぞれ500メートル以内の部分を除く。図a参照。）及び北航路において、周囲の状況を考慮し、次の各号のいずれにも該当する場合には、他の船舶を追い越すことができます。

a 追い越される船舶が追い越す船舶を安全に通過させるための動作をとることを必要としないとき。

b 自船以外の船舶の進路を安全に避けられるとき。

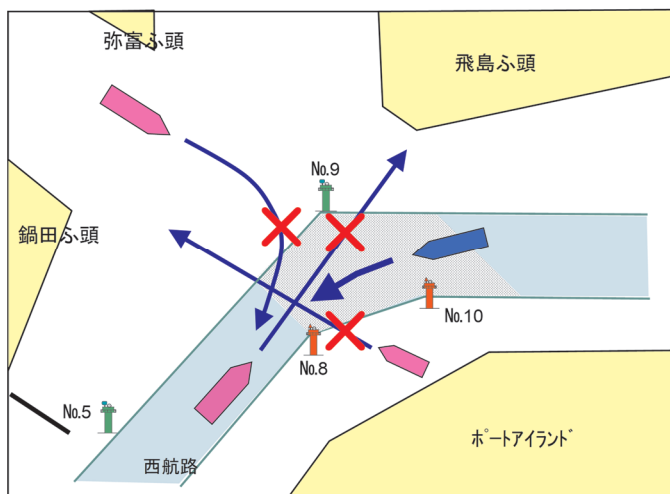


図 a
追い越し及び横断等
禁止区域

西航路屈曲部

v 船舶が西航路北側線西側屈曲点から135度に引いた線の両側それぞれ500メートル以内の部分で航行しているときは、その付近にある他の船舶は、航路外から航路に入り、航路から航路外に出、又は航路を横切って航行してはなりません。（図a参照）

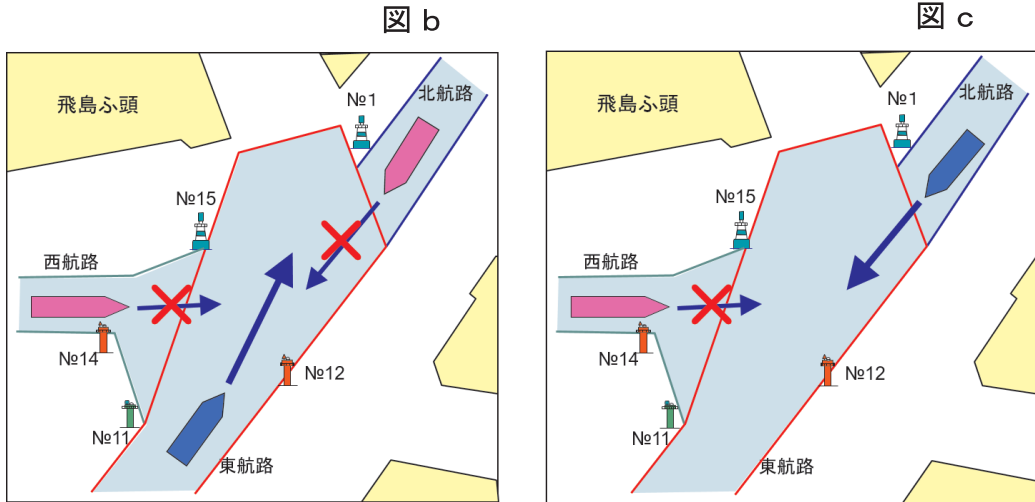
vi 総トン数500トン未満の船舶は、東航路、西航路及び北航路においては、航路の右側を航行しなければなりません。

⑥ 航路接続部における優先関係

i 東航路を航行する船舶と西航路又は北航路を航行する船舶とが出会うおそれのある場合は、西航路又は北航路を航行する船舶は、東航路を航行する船舶の進路を避けなければなりません。（図b参照）

ii 西航路を航行する船舶（西航路を航行して東航路に入った船舶を含

む。)と北航路を航行する船舶(北航路を航行して東航路に入った船舶を含む。)とが東航路において出会うおそれのある場合は、西航路を航行する船舶は、北航路を航行する船舶の進路を避けなければなりません。(図c参照)



IV 通信

1 通信チャンネル

センターとの通信を行う場合のチャンネルは次のとおりです。

センターでは16ch及び13chを常時聴取しています。

VHF無線電話を装備する船舶にあっては、センターの情報提供可能海域内航行中16ch及び13chの聴取をお願いします。

なお、情報提供可能海域については、別図2を参照して下さい。

16ch：呼び出し及び応答

13ch：呼び出し及び通信

14ch及び66ch：通信

2 通信言語

日本語又は英語

V 港則法等に基づく通報

1 事前通報

港則法の規定に基づき、①に掲げる船舶は、名古屋港の各水路を航行して入航し、又は出航しようとするときは、前日正午までに②に掲げる事項をセンターに通報しなければなりません。

また、通報事項に変更があった場合及び水路入航予定時刻又は運航開始予定時刻に10分以上の変更がある場合には、その旨を通報しなければなりません。

① 通報対象船舶

東水路・・・・・・・・全長270m以上の船舶

(油送船は総トン数5,000トン以上)
西水路、北水路・・・全長175m以上の船舶
(油送船は総トン数5,000トン以上)

② i 通報事項

《法定通報事項》

- a 船名
- b 総トン数及び長さ
- c 水路入航予定時刻又は運航開始予定時刻
- d 連絡手段
- e けい留施設

《指導通報事項》

- f 呼出符号
- g MMSI
- h 船舶の種類
- i 積載危険物の種類及び数量
- j 港内航行時の最大喫水
- k 航行の種類(入港・出港・港内移動の別)
- l 通航水路(東水路・西水路・北水路・金城水域の別)
- m 錨泊の有無
- n 水先人の乗船の有無
- o タグボートの使用の有無

ii 通報先・手段

- a 通報先：名古屋港海上交通センター
- b 手段：通報様式に記入し、又は通報様式の項目を以下のいずれかの手段で通報して下さい。

(ファックス) 052-398-0716

(電話) 052-398-0715

(書面を持参又は郵送)

〒455-0848 名古屋市港区金城ふ頭三丁目1番
名古屋港海上交通センター

(無線通信) VHF無線電話：なごやほあん(CH16/CH12)
海上保安庁通信所(第四管区海上保安本部)
で受け付ける。

なお、VHF無線電話でセンターと交信する場合は、「なごやほあん」を呼出し、センターへの接続を依頼し、直接交信すること。

(Sea-NACCS) <https://www.naccs.jp/>

2 位置通報

第四管区海上保安本部長による指導に基づき、次の船舶は、以下によりセンターあてに位置通報を行ってください。

- ① 通報対象船舶
 - i 全長50m以上の船舶（情報提供可能海域に錨泊している船舶及び係留施設からの出港船以外でAISを搭載し、適切に運用している船舶を除く。）
 - ii 全長50m以上の物件えい航船等（情報提供可能海域に錨泊している船舶及び係留施設からの出港船以外でAISを搭載し、適切に運用している船舶を除く。）
- ② 通報時期
 - i 入港の場合
 - a 位置通報ライン（別図2参照）通過時
 - b 情報提供可能海域に錨泊している船舶にあつては運航開始30分前及び運航開始時
 - ii 出港の場合
 - a 解らん30分前及び解らん時
 - b 情報提供可能海域に錨泊している船舶にあつては運航開始30分前及び運航開始時
- ③ 通報事項
 - i 入港の場合
 - a 船名及び呼出符号
 - b 位置通報ライン通過時刻又は運航開始時刻
 - c 位置通報ラインの略称（NWライン、NSライン）
 - d 岸壁の名称又は錨泊位置
 - e 通航予定航路名（東航路、西航路、北航路）
 - ii 出港の場合
 - a 船名及び呼出符号
 - b 運航開始時刻
 - c 岸壁の名称又は錨泊位置
 - d 通航予定航路名（東航路、西航路、北航路）
- ④ 通報方法
 - i VHF無線電話
 - a 呼び出し名称：なごやハーバーレーダー
 - b 呼び出しチャンネル：16ch又は13ch
 - ii 電話 名古屋港海上交通センター：052-398-0712
- 3 情報提供可能海域と船舶交通流の監視

センターは、情報提供可能海域において、当該海域内を航行する船舶をレーダー情報、AIS情報、位置通報情報、テレビカメラ等により把握し、監視します。

VI VHF無線電話による情報提供（情報、警告）、勧告及び指示

1 通信符号

センターがVHF無線電話により情報提供（情報、警告）、勧告及び指示を行う場合、通信の始め又は通信文中の該当する部分に、以下に掲げる通信符号（「情報」、「警告」、「勧告」、「指示」）を冠し、情報提供等の趣旨を明確にします。

通信符号の使用は、国際海事機関（IMO）が定める標準海事通信用語集の記述に則ったものであり、それぞれの意味等は以下のとおりです。

① 「情報」（「INFORMATION」）

センターがレーダー等により観測した事実、海域の状況等航行の参考となる情報を通知することを意味し、当該情報をどのように活用するかは、操船者の判断に委ねられる。

② 「警告」（「WARNING」）

船舶の安全な航行に支障を及ぼすおそれのある危険事象について通知することを意味し、操船者は当該危険事象に直ちに注意を払うべきであり、どのように対処するかは操船者の判断に委ねられる。

③ 「勧告」（「ADVICE」）

港則法の規定に基づき、航路等における交通方法を遵守するため又は船舶の安全な航行に支障を及ぼすおそれのある危険事象を回避するために進路の変更その他必要な措置を講ずべきことを通知することを意味し、操船者は当該勧告を慎重に考慮し操船を行うべきであり、どのように対処するかは最終判断は操船者に委ねられる。

④ 「指示」（「INSTRUCTION」）

港則法の規定に基づき、船舶に対し行動を求めることを意味し、操船者は安全上の問題がない限り当該指示に従わなければならない。

2 情報提供可能海域における情報提供

センターは、情報提供可能海域内において次に掲げる情報を提供します。

① 総トン数500トンを超える船舶であって情報の聴取義務海域（以下「聴取義務海域」という。別図1参照。）を航行するもの（以下「特定船舶」という。）に対する次の情報（通信符号「情報」又は「警告」）

- i 聴取義務海域において適用される交通方法に従わないで航行するおそれがあると認められる場合における、当該交通方法に関する情報
- ii 船舶の沈没、航路標識の機能の障害その他の船舶交通の障害であって、特定船舶の航行の安全に著しい支障を及ぼすおそれのあるものの発生に関する情報
- iii 特定船舶が、工事又は作業が行われている海域、水深が著しく浅い海域その他特定船舶が安全に航行することが困難な海域に著しく接近するおそれがある場合における、当該海域に関する情報
- iv 他の船舶の進路を避けることが容易でない船舶であって、その航行により特定船舶の航行の安全に著しい支障を及ぼすおそれのあるものに関する情報
- v 特定船舶が他の特定船舶に著しく接近するおそれがあると認められ

る場合における、当該他の特定船舶に関する情報

vi 上記のほか、特定船舶において聴取することが必要と認められる情報

- ② 準特定船舶（特定船舶以外の船舶であって、AISを備えた船舶をいう。）に対する①に準ずる情報（通信符号「情報」又は「警告」）
- ③ 必要と認める特定船舶又は準特定船舶に対する、又は当該船舶からの依頼に基づく航行の安全上必要な情報（通信符号「情報」）
- ④ 必要と認める特定船舶及び準特定船舶以外の船舶に対する、又は当該船舶からの依頼に基づく航行の安全上必要な情報（通信符号「情報」）

3 情報の聴取義務

港則法の規定に基づき、特定船舶は聴取義務海域を航行している間、聴取が困難な場合を除き、センターがVHF無線電話により提供する情報を聴取しなければなりません。

4 勧告（通信符号「勧告」）

① 勧告の発出

センターは、港則法の規定に基づき、特定船舶が、名古屋港において適用される交通方法に従わないで航行するおそれがあると認める場合又は他の船舶若しくは障害物に著しく接近するおそれ、その他当該特定船舶の航行に危険が生ずるおそれがあると認める場合において、当該交通方法を遵守させ、又は当該危険を防止するため必要があると認めるときは、必要な限度において、当該特定船舶に対し、進路の変更その他の必要な措置を講ずべきことを勧告することがあります。

なお、勧告はVHF無線電話に加え電話等により行うことがあります。

② 勧告を受けた船舶の対応

勧告を受けた船舶は、当該勧告の内容を十分考慮し、自船の周囲の状況を確実に把握し、他の危険な状況がないかどうかを判断した上で、交通方法の遵守又は危険回避のためにとるべき措置を決定してください。

③ 勧告に基づき講じた措置についての報告聴取

センターは、必要があると認めるときは、勧告を受けた船舶に対し、その勧告に基づき講じた措置について報告を求めることがあります。

5 指示（通信符号「指示」）

センターは、名古屋港の水路（東水路、西水路、北水路）において、管制信号を行っても危険が生じるおそれがあると認めるときは、管制船舶の船長に対し、水路航行予定時刻の変更、警戒船の配備、その他必要な措置を講ずるための指示を行うことがあります。

VII その他の情報提供

1 AIS

センターは、AISの通信機能を活用しAISサービスエリア内（北緯34度45分の線以北の伊勢湾）を航行する船舶に対し、名古屋港におけ

る安全航行に必要な情報（海難の情報、航行制限の情報、通航船舶の動静、気象状況、航路標識の異常、操業漁船の状況等）を随時提供します。

また、AISサービスエリア内において、浅瀬に向かって航行している場合等、船舶の安全な航行に支障を及ぼすおそれのある危険事象を認知した場合に、当該危険事象に関する情報を随時提供します。

2 ラジオ放送

以下のスケジュール及び周波数にて、大型船等の航路入航予定、気象・海象等の情報について放送を行います。

なお、船舶の衝突事故等緊急に通報する事項等が発生した場合は随時臨時放送を行います。

① 日本語放送

i 時間：毎時00分及び30分から各15分間

ii 周波数：1, 665 kHz

② 英語放送

i 時間：毎時15分及び45分から各15分間

ii 周波数：2, 019 kHz

3 インターネット・ホームページ

インターネット・ホームページにて各種情報を閲覧することができます。

URL：<https://www6.kaiho.mlit.go.jp/nagoyako/>

4 情報信号

航路接続部付近海域（金城信号所から191度1, 200メートルの地点を中心とした半径1海里の円内の海域）における一定以上の大きさの船舶の動静情報を情報信号板により提供します。

金城信号所（センター塔屋）には、「管制信号板」と「情報信号板」が設置されています。

なお、「情報信号板」は、その識別を容易にするため、文字の周囲に枠が表示されます。

情報信号の種類及び意味は次のとおりです。

信号の種類	意味		
N ⇒ E	総トン数5000トン以上の船舶が 北航路から	東航路向け	航行しています。
N ⇒ W		西航路向け	
N ⇒ K		金城水域向け	
E ⇒ N	総トン数5000トン以上の船舶が 東航路から	北航路向け	航行しています。
E ⇒ W		西航路向け	
E ⇒ K		金城水域向け	
W ⇒ N	総トン数5000トン以上の船舶が 西航路から	北航路向け	航行しています。
W ⇒ E		東航路向け	
W ⇒ K		金城水域向け	
K ⇒ N	総トン数500トン以上の船舶が 金城水域から	北航路向け	航行しています。
K ⇒ E		東航路向け	
K ⇒ W		西航路向け	

Ⅷ 名古屋港の管制信号

全長50m以上の船舶（ただし、総トン数500トン未満の船舶を除く）が名古屋港に出入港する際は、管制信号に従って航行しなければなりません。

名古屋港では、船舶航行の安全を確保するため、「高潮防波堤東」、「高潮防波堤西」、「金城」及び「名古屋北」の各信号所において、管制信号を電光文字で表示し、水路内を航行する船舶に対して航行管制を行っています。

1 用語の説明

「管制船舶」

東水路、西水路又は北水路を航行する次の船舶

東水路・・・全長270m以上の船舶

（油送船は総トン数5,000トン以上）

西水路、北水路・・・全長175m以上の船舶

（油送船は総トン数5,000トン以上）

「管制対象船舶」

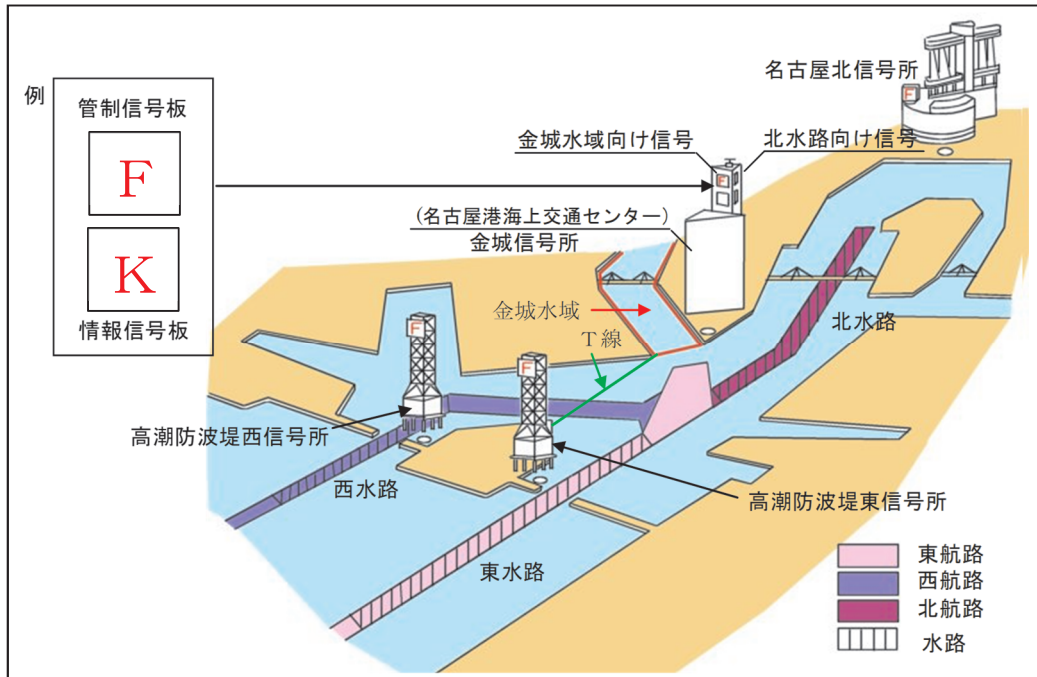
東水路、西水路又は北水路を航行する管制船舶を除く全長50m以上の船舶（ただし、総トン数500トン未満の船舶を除く）

2 航路及び水路

「航路」とは、名古屋港に出入りする船舶が、航行しなければならない通航路をいいます。

「水路」とは、航路のうち「管制信号の種類及び意味」で説明する管制信号に従い航行しなければならない区域をいいます。

航路及び水路は下図に示すとおりです。



3 管制信号の種類及び意味

東水路（高潮防波堤東信号所）

水路名 信号所	信号の種類		管制船舶 全長270m以上の船舶 (油送船は総トン数5000トン以上)	管制対象船舶 全長50m以上270m未満の船舶(ただし、総トン数500トン未満の船舶を除く)	全長50m未満又は総トン数500トン未満の船舶	備考	
東水路 高潮防波堤 東信号所	入航信号	 点滅	入航可		入出航可		
			出航不可	出航不可 (ただし、港長の指示を受けた船舶は出航可)			
	出航信号	○ 点滅	出航可			入航不可 (ただし、港長の指示を受けた船舶は入航可)	
			入航不可	入航不可 (ただし、港長の指示を受けた船舶は入航可)			
	自由信号	F 点滅	入出航不可	入出航可			
	禁止信号	× 点灯	入出航不可			港長の指示する船舶のみ入出航可	
	予告信号	×I 交互点滅	入出航不可 (ただし、水路内航行中の船舶は入出航可)	入出航不可 (ただし、水路内航行中の船舶及び港長の指示を受けた船舶は入出航可)		入出航可	間もなくIの文字の点滅に変わります。
		×O 交互点滅					間もなくOの文字の点滅に変わります。
		×F 交互点滅					間もなくFの文字の点滅に変わります。
		× 点滅					間もなく×の文字の点灯に変わります。

東水路（金城信号所【北西向きの信号板】）

※金城水域から出航する船舶を対象

水路名 信号所	信号の種類		管制船舶 全長270m以上の船舶 (油送船は総トン数5000トン以上)	管制対象船舶 全長50m以上270m未満の船舶(ただし、総トン数500トン未満の船舶を除く)	全長50m未満又は総トン数500トン未満の船舶	備考
	入航信号	出航信号				
東水路 金城信号所 (北西向きの信号板) [金城水域を対象]	入航信号	I点滅	出航不可	出航不可 (ただし、港長の指示を受けた船舶は出航可)	出航可	
	出航信号	O点滅	出航可			
	自由信号	F点滅	出航不可	出航可		
	特殊信号	OE交互点滅	出航可			※金城水域から出航しようとする船舶に対し、東水路、西水路のいずれの水路が出航可能であるのか示す信号です。
		OW交互点滅	出航不可	出航不可 (ただし、港長の指示を受けた船舶は出航可)		
		E点滅	出航不可	出航可		
	W点滅	出航不可 (ただし、港長の指示を受けた船舶は出航可)				
	禁止信号	X点灯	出航不可			港長の指示する船舶のみ出航可
	予告信号	XI交互点滅	出航不可	出航不可 (ただし、港長の指示を受けた船舶は出航可)	出航可	間もなくIの文字の点滅に変わります。
		XO交互点滅				間もなくOの文字の点滅又はOE、OWの文字の交互点滅に変わります。
		XF交互点滅				間もなくFの文字の点滅に変わります。
		XE交互点滅				間もなくEの文字の点滅に変わります。
		XW交互点滅				間もなくWの文字の点滅に変わります。
X点滅		出航不可				間もなくXの文字の点灯に変わります。

※金城水域とは、金城ふ頭南端から飛島ふ頭南東端まで引いた線以北の水域をいいます。(P11図参照)

西水路（高潮防波堤西信号所）

水路名 信号所	信号の種類		管制船舶	管制対象船舶	全長50m未満又は総トン数500トン未満の船舶	備考			
			全長175m以上の船舶 (油送船は総トン数5000トン以上)	全長50m以上175m未満の船舶(ただし、総トン数500トン未満の船舶を除く)					
西水路 高潮防波堤 西信号所	入航信号	I 点滅	入航可		入出航可				
			出航不可						
	出航信号	O 点滅	出航可						
			入航不可						
	自由信号	F 点滅	入出航不可	入出航可					
	特殊信号	T 点滅	T線以西にかぎり入航可				T線とは、飛島ふ頭南東端からポートアイランド北東端まで引いた線をいいます。(P11図参照)		
			出航不可						
	禁止信号	X 点灯	入出航不可				港長の指示する船舶のみ入出航可		
	予告信号	XI 交互点滅	入出航不可 (ただし、水路内航行中の船舶は入出航可)				入出航可	間もなくIの文字の点滅に変わります。	
		XO 交互点滅						間もなくOの文字の点滅に変わります。	
		XF 交互点滅						間もなくFの文字の点滅に変わります。	
XT 交互点滅		間もなくTの文字の点滅に変わります。							
X 点滅		入出航不可 (ただし、水路内航行中の船舶は入出航可)				間もなくXの文字の点灯に変わります。			

西水路（金城信号所【北西向きの信号板】）

※ 金城水域から出航する船舶を対象

水路名 信号所	信号の種類		管制船舶	管制対象船舶	全長50m未満又は総トン数500トン未満の船舶	備考		
			全長175m以上の船舶 (油送船は総トン数5000トン以上)	全長50m以上175m未満の船舶(ただし、総トン数500トン未満の船舶を除く)				
西水路 金城信号所 (北西向きの信号板) [金城水域を対象]	入航信号	I 点滅	出航不可		出航可	※金城水域から出航しようとする船舶に対し、東水路、西水路のいずれの水路が出航可能であるか示す信号です。 ※金城水域から出航しようとする管制対象船舶に対し、東水路、西水路のいずれの水路が出航可能であるか示す信号です。		
		出航信号	O 点滅	出航可				
	自由信号	F 点滅	出航不可	出航可			出航不可	
		特殊信号	OE 交互点滅	出航不可				
	OW 交互点滅		出航可					
	E 点滅		出航不可	出航不可				
	W 点滅	出航可						
	禁止信号	X 点灯	出航不可				港長の指示する船舶のみ出航可	
	予告信号	XI 交互点滅	出航不可				間もなくIの文字の点滅に変わります。	
		XO 交互点滅					間もなくOの文字の点滅又はOE、OWの文字の交互点滅に変わります。	
		XF 交互点滅					間もなくFの文字の点滅に変わります。	
		XE 交互点滅					間もなくEの文字の点滅に変わります。	
		XW 交互点滅					間もなくWの文字の点滅に変わります。	
		X 点滅					出航不可	

※金城水域とは、金城ふ頭南端から飛島ふ頭南東端まで引いた線以北の水域をいいます。(P11 図参照)

北水路（名古屋北信号所、金城信号所【北西向きの信号板を除く】）

水路名 信号所	信号の種類		管制船舶	管制対象船舶	全長50m未満又は総トン数500トン未満の船舶	備考	
			全長175m以上の船舶 (油送船は総トン数5000トン以上)	全長50m以上175m未満の船舶（ただし、総トン数500トン未満の船舶を除く）			
北水路 名古屋北信号所 金城信号所(北西向きの信号板を除く)	入航信号	I 点滅	入航可		入出航可		
			出航不可				
	出航信号	O 点滅	出航可				
			入航不可				
	自由信号	F 点滅	入出航不可	入出航可			
	特殊信号	E 点滅	入出航不可	北水路入出航可			入出航可
				東水路向け出航可			
				西水路向け出航不可			
		W 点滅	入出航不可	北水路入出航可			
	西水路向け出航可						
	東水路向け出航不可 (ただし、港長の指示を受けた船舶は出航可)						
	禁止信号	X 点灯	入出航不可			港長の指示する船舶のみ入出航可	
	予告信号	XI 交互点滅	入出航不可 (ただし、水路内航行中の船舶は入出航可)			入出航可	間もなくIの文字の点滅に変わります。
		XO 交互点滅					間もなくOの文字の点滅に変わります。
		XF 交互点滅					間もなくFの文字の点滅に変わります。
XE 交互点滅		間もなくEの文字の点滅に変わります。					
XW 交互点滅		入出航不可 (ただし、水路内航行中の船舶は入出航可)					入出航不可 (ただし、水路内航行中の船舶は入出航可) (港長の指示を受けた船舶は出航可)
X 点滅		入出航不可 (ただし、水路内航行中の船舶は入出航可)			間もなくXの文字の点灯に変わります。		

Table of Input Codes to AIS

AISへの入力コード表

List of Port Codes (in the order of port name)

- ・ **適用港の港コード一覧表(港名順)**

List of Codes showing the courses in port

- ・ **港内での進路を示すコード一覧表**

List of Codes showing other courses

- ・ **経由進路を示すコード一覧表**

<Notice>

- ・ Adequate entry of data into AIS leads to improvement in ship safety while sailing. Please be sure of to enter the data properly.
- ・ When leaving the port, please enter the data as soon as possible.

<お願い>

- ・ AISの適正入力
は船舶航行の安全性向上につながります、適切な入力をお願いします。
- ・ 出航前等、できる限り、早期の入力をお願いします。

□ AIS を活用した進路を知らせるための措置

港則法上の措置

(目的港を示す記号を船舶自動識別装置の目的地情報欄に入力)

・港則法の適用港に入港することを目的として当該港の港内又は境界付近を航行する船舶（AIS を備えていない船舶は除く。）は、当該港を示す記号を AIS の目的地情報欄に入力。（資料 1）

(必要な時は、目的港の港内・境界付近での進路を示す記号を追加)

・港内又は境界付近で錨泊する場合は、錨泊を示す記号を追加。（資料 2）
 ・一部の特定港の港内を航行する場合は、同港内での進路を示すため、これまでの信号旗による表示に加え、進路を示す記号を追加的に入力。（資料 2）

(必要な時は、経由するルートを示す記号を追加)

・経由するルート等について必要な場合には更に追加して入力。（資料 3）

【入力方法】 船舶自動識別装置の目的地情報欄

>○○○○○○○/○○○

① 目的港を示す記号
 ② 港内の進路を示す記号
 ③ その他経由ルート等を示す記号

【例】 博多港を目的港とする船舶で、博多港内では、第 2 区の係留施設に向かう船舶。途中、関門港を西口の六連島東方に向かって同港を通過。

>JP HKT E2/WM

① 目的港が博多港
 ② 目的港内では第 2 区の係留施設へ
 ③ 途中、関門港を西向きに通過

【例】 名古屋港を目的港とする船舶。入港前に港の境界付近で錨泊。

>JP NGO OFF

① 目的港が名古屋港
 ② 入港前に港の境界付近で錨泊

海上交通安全法上の措置

(目的港を示す記号を船舶自動識別装置の目的地情報欄に入力)

・航路を航行しようとする船舶（AIS を備えていない船舶は除く。）は、仕向港を示す記号を AIS の目的地情報欄に入力。

(必要な時は、経由するルートを示す記号を追加)

・港内又は境界付近で錨泊する場合は、錨泊を示す記号を追加。（資料 3）

【入力方法】 船舶自動識別装置の目的地情報欄

>○○○○○○○/○○○

① 仕向港を示す記号
 ② その他経由ルート等を示す記号

※仕向港が港則法の適用港である場合は、港則法に基づき定める港の記号（資料 1）を入力（港則法の適用港でない場合は国連 L O コードを入力）
 ※仕向港の港名が不明な場合には、国連 L O コードの代わりに「?? ???」を入力
 ※仕向港が国連 L O コードを有しない場合、又は仕向港の国連 L O コードが不明な場合には、「===」の後に当該仕向港について一般的に受け入れられている英語名称を入力。そのような英語名称が不明な場合には、地域で使われている名称を入力。等

【例】 京浜港（横浜区）を仕向港とする船舶。途中、東京湾内の中ノ瀬海域で錨泊しようとする船舶。（港内では第 3 区の JFE スチール東日本製鉄所岸壁に向かって航行）

>JP YOK K/NNX

① 仕向港が横浜港
 ② 途中、東京湾の中ノ瀬海域で錨泊

※港則法に基づく措置
 目的港内では JFE 岸壁の係留施設へ

□ Measures for Notifying Routes by Utilizing

Measures Subject to Act on Port Regulations

[Enter the symbol showing the destination port in the column for Information on Destination of AIS.]

- For those ships sailing in the port concerned or in the vicinity of its boundary for the purpose of entering the port to which the Act on Port Regulations applies (excluding those that are not equipped with AIS), enter the symbol showing the destination port concerned in the column for Information on Destination. (Material 1)

[Add the symbol showing the route in the destination port or in the vicinity of the boundary thereof, if required.]

- In case the ship is going to anchor in the port or in the vicinity of the boundary, additionally enter the symbol showing anchoring. (Material 2)
 - In case the ship sails in some designated port, additionally enter the symbol showing the route in addition to the indication by a conventional code flag to indicate the route in the port. (Material 2)

[Add the symbol showing the via-route, if required.]

- Further add and enter the via-route, etc., if required. (Material 3)

【Entering Method】 Column for Information on Destination of AIS

>○○○○○○○/○○○

(1) Symbol showing the destination port
 (2) Symbol showing the route in the port
 (3) Other symbol showing via-route, etc.

【Example】 Those ships whose destination port is Hakata Port and, in Hakata Port, heading for the berthing facility in Section 2. They will be passing by the Port, heading for the east of Mutsurejima at the West Exit of Kanmon Port.

>JP HKT E2/WM

(1) The destination port is the Hakata Port.
 (2) In the destination port, it is heading for the berthing facility in Section 2.
 (3) It passes by the Kanmon Port in the westbound direction on its way.

【Example】 Those ships whose destination port is Nagoya Port. They will be anchoring in the vicinity of the boundary of the port before entering the port.

>JP NGO OFF

(1) The destination port is the Nagoya Port.
 (2) It will be anchoring in the vicinity of the boundary of the port before entering the port.

Measures Subject to Maritime Traffic Safety Act

[Enter the symbol showing the destination port in the for of Information on Destination of AIS.]

- For those ships that will sail on the route (excluding those that are not equipped with AIS), enter the symbol showing the final port in the column for Information on Destination.

[Add the symbol showing the via-route, if required.]

- In case the ship is going to anchor in the port or in the vicinity of the boundary, add the symbol showing anchoring. (Material 3)

【Entering Method】 Column of Information on Destination of AIS

>○○○○○○○/○○○

(1) Symbol showing the final port
 (2) Other symbol showing via-route, etc.

• When the final port is a port to which the Act on Port Regulations applies, enter the symbol of the port as stipulated subject to the Act on Port Regulations (Material 1) (If it is not, enter the UN L O Code.)
 • If the final port name is unknown, enter "?? ????" instead of the UN L O Code.
 • If the final port does not have the UN L O Code, or if the UN L O Code of the final port is unknown, enter the English name which is generally accepted for the final port concerned following the "===" mark. If such English name is unknown, enter the name which is used in that area.

【Example】 Those ships whose final port is Keihin Port (Yokohama Section). Those ships that are going to anchor in the Nakanose sea area in Tokyo Bay. (In the port, the ship will sail heading for the pier of East Japan Works of JFE Steel Corporation in Section 3.)

>JP YOK K/NNX

(1) The final port is the Yokohama Port.
 (2) The ship anchors in the Nakanose sea area in Tokyo Bay on its way.
 • Measures subject to the Act on Port Regulations In the destination port, the ship will be heading for the berthing facility of the JFE pier.

適用港の港コード一覧表(港名順)
List of Port Codes(in the order of port name)

入力時:コード入力前に「>」を入力してください。
「>」が入力できない場合は「TO」と入力してください。

At the time of entry : Enter 「>」 before proceeding to entry.
In case of can NOT enter 「>」, enter 「TO」 to make up it.

港名 (都道府県名)	PORT (DISTRICT)	コード/ CODE
網走 (北海道)	ABASHIRI (HOKKAIDO)	JP ABA
油津 (宮崎県)	ABURATSU (MIYAZAKI)	JP NIC
安下庄 (山口県)	AGENOSYO (YAMAGUCHI)	JP AGN
相浦 (長崎県)	AINOURA (NAGASAKI)	JP AIN
秋穂 (山口県)	AIO (YAMAGUCHI)	JP AII
相生 (兵庫県)	AIOI (HYOGO)	JP AIO
合津 (熊本県)	AIZU (KUMAMOTO)	JP AIZ
鯉ヶ沢 (青森県)	AJIGASAWA (AOMORI)	JP AJK
味野 (岡山県)	AJINO (OKAYAMA)	JP AJN
網代 (静岡県)	AJIRO (SHIZUOKA)	JP AJR
網代 (鳥取県)	AJIRO (TOTTORI)	JP AZJ
赤碕 (鳥取県)	AKASAKI (TOTTORI)	JP ASK
明石 (兵庫県)	AKASHI (HYOGO)	JP AKA
秋田船川 (秋田県)	AKITAFUNAGAWA (AKITA)	JP AFG
安芸津 (広島県)	AKITSU (HIROSHIMA)	JP AKT
鮎川 (宮城県)	AYUKAWA (MIYAGI)	JP AYU
別府 (大分県)	BEPPU (OITA)	JP BPU
千葉4区 (千葉県)	CHIBA No. 4 Div. (CHIBA)	JP ANE
千葉(上記を除く) (千葉県)	CHIBA (CHIBA)	JP CHB
千葉 葛南区 (千葉県)	CHIBA KATSUNAN area (CHIBA)	JP FNB
千代崎 (三重県)	CHIYOZAKI (MIE)	JP CYZ
銚子 (茨城県・千葉県)	CHOSHI (IBARAKI・CHIBA)	JP CHO
伊達 (北海道)	DATE (HOKKAIDO)	JP DAT
江迎 (長崎県)	EMUKAE (NAGASAKI)	JP EMU
江名 (福島県)	ENA (FUKUSHIMA)	JP ENA
えりも (北海道)	ERIMO (HOKKAIDO)	JP EMM
江崎 (山口県)	ESAKI (YAMAGUCHI)	JP ESK
江差 (北海道)	ESASHI (HOKKAIDO)	JP ESI
枝幸 (北海道)	ESASHI (HOKKAIDO)	JP ESS
恵曇 (島根県)	ETOMO (SHIMANE)	JP ETM
郷ノ浦 (長崎県)	GONOURA (NAGASAKI)	JP GON
江津 (島根県)	GOTSU (SHIMANE)	JP GOT
郡家 (兵庫県)	GUNGE (HYOGO)	JP GNG
郡中 (愛媛県)	GUNTYU (EHIME)	JP IYO
羽幌 (北海道)	HABORO (HOKKAIDO)	JP HBO

港名 (都道府県名)	PORT (DISTRICT)	コード/ CODE
厚岸 (北海道)	AKKESHI (HOKKAIDO)	JP AKE
赤穂 (兵庫県)	AKO (HYOGO)	JP AKO
阿久根 (鹿児島県)	AKUNE (KAGOSHIMA)	JP AKN
穴水 (石川県)	ANAMIZU (ISHIKAWA)	JP ANM
青方 (長崎県)	AOKATA (NAGASAKI)	JP AOK
青森 (青森県)	AOMORI (AOMORI)	JP AOM
青苗 (北海道)	AONAE (HOKKAIDO)	JP AON
有川 (長崎県)	ARIKAWA (NAGASAKI)	JP ARK
厚狭 (山口県)	ASA (YAMAGUCHI)	JP ASA
浅川 (徳島県)	ASAKAWA (TOKUSHIMA)	JP ASW
浅茂川 (京都府)	ASAMOGAWA (KYOTO)	JP AMG
芦辺 (長崎県)	ASHIBE (NAGASAKI)	JP ASB
芦屋 (福岡県)	ASHIYA (FUKUOKA)	JP ASZ
熱海 (静岡県)	ATAMI (SHIZUOKA)	JP AMI
粟野 (山口県)	AWANO (YAMAGUCHI)	JP YYA
深浦 (青森県)	FUKAURA (AOMORI)	JP FKK
深浦 (愛媛県)	FUKAURA (EHIME)	JP FKR
深日 (大阪府)	FUKE (OSAKA)	JP FUE
福江 (愛知県)	FUKUE (AICHI)	JP FKE
福江 (長崎県)	FUKUE (NAGASAKI)	JP FKN
福井 (福井県)	FUKUI (FUKUI)	JP FKJ
福良 (兵庫県)	FUKURA (HYOGO)	JP FRA
福島 (北海道)	FUKUSHIMA (HOKKAIDO)	JP FKU
福島 (宮崎県)	FUKUSHIMA (MIYAZAKI)	JP FMS
福浦 (石川県)	FUKUURA (ISHIKAWA)	JP FRJ
福山 (広島県)	FUKUYAMA (HIROSHIMA)	JP FKY
福山 (鹿児島県)	FUKUYAMA (KAGOSHIMA)	JP FYM
船泊 (北海道)	FUNADOMARI (HOKKAIDO)	JP FND
伏木富山 (富山県)	FUSHIKI(TOYAMA) (TOYAMA)	JP FTX
五ヶ所 (三重県)	GOKASYO (MIE)	JP GKS
浜名 (静岡県)	HAMANA (SHIZUOKA)	JP HMN
浜坂 (兵庫県)	HAMASAKA (HYOGO)	JP HKJ
羽茂 (新潟県)	HAMOCHI (NIIGATA)	JP HMC
花咲 (北海道)	HANASAKI (HOKKAIDO)	JP HNK
阪南 (大阪府)	HANNAN (OSAKA)	JP HAN

入力時:コード入力前に「>」を入力してください。
「>」が入力できない場合は「TO」と入力してください。

At the time of entry : Enter 「>」 before proceeding to entry.
In case of can NOT enter 「>」, enter 「TO」 to make up it.

港名 (都道府県名)	PORT (DISTRICT)	コード/ CODE
土生 (広島県)	HABU (HIROSHIMA)	JP HAB
波浮 (東京都)	HABU (TOKYO)	JP HAU
八戸 (青森県)	HACHINOHE (AOMORI)	JP HHE
萩 (山口県)	HAGI (YAMAGUCHI)	JP HAG
榛原 (静岡県)	HAIBARA (SHIZUOKA)	JP HBA
伯方 (愛媛県)	HAKATA (EHIME)	JP HKS
博多 (福岡県)	HAKATA (FUKUOKA)	JP HKT
函館 (北海道)	HAKODATE (HOKKAIDO)	JP HKP
浜田 (島根県)	HAMADA (SHIMANE)	JP HMD
浜島 (三重県)	HAMAJIMA (MIE)	JP HJM
日置 (和歌山県)	HIKI (WAKAYAMA)	JP HIK
引本 (三重県)	HIKIMOTO (MIE)	JP HMT
姫戸 (熊本県)	HIMEDO (KUMAMOTO)	JP HDO
姫路 (兵庫県)	HIMEJI (HYOGO)	JP HIM
姫川 (新潟県)	HIMEKAWA (NIIGATA)	JP HMK
氷見 (富山県)	HIMI (TOYAMA)	JP HMJ
日生 (岡山県)	HINASE (OKAYAMA)	JP HIN
平戸 (長崎県)	HIRADO (NAGASAKI)	JP HRD
平潟 (茨城県)	HIRAKATA (IBARAKI)	JP HRK
平生 (山口県)	HIRAO (YAMAGUCHI)	JP HRA
平良 (沖縄県)	HIRARA (OKINAWA)	JP HRR
平沢 (秋田県)	HIRASAWA (AKITA)	JP HSW
広島 (広島県)	HIROSHIMA (HIROSHIMA)	JP HIJ
広田 (岩手県)	HIROTA (IWATE)	JP HTA
日立 (茨城県)	HITACHI (IBARAKI)	JP HTC
伊万里 (佐賀県・長崎県)	IMARI (SAGA・NAGASAKI)	JP IMI
稲取 (静岡県)	INATORI (SHIZUOKA)	JP INR
伊根 (京都府)	INE (KYOTO)	JP INE
伊良湖 (愛知県)	IRAGO (AICHI)	JP IRK
石垣 (沖縄県)	ISHIGAKI (OKINAWA)	JP ISG
石狩湾 (北海道)	ISHIKARIWAN (HOKKAIDO)	JP ISW
石巻 (宮城県)	ISHINOMAKI (MIYAGI)	JP ISM
一色 (愛知県)	ISSIKI (AICHI)	JP IKJ
一湊 (鹿児島県)	ISSO (KAGOSHIMA)	JP KYR
伊東 (静岡県)	ITOH (SHIZUOKA)	JP ITJ
巖島 (広島県)	ITSUKUSHIMA (HIROSHIMA)	JP ITS
岩船 (新潟県)	IWAFUNE (NIIGATA)	JP IWH

港名 (都道府県名)	PORT (DISTRICT)	コード/ CODE
阪神 尼崎西宮芦屋区 (大阪府・兵庫県)	HANSHIN AMAGASAKI/NISHINOMIYA/ASHIYA area (OSAKA・HYOGO)	JP AMX
阪神 神戸区 (大阪府・兵庫県)	HANSHIN KOBE area (OSAKA・HYOGO)	JP UKB
阪神 大阪区 (大阪府・兵庫県)	HANSHIN OSAKA area (OSAKA・HYOGO)	JP OSA
阪神 堺泉北区 (大阪府・兵庫県)	HANSHIN SAKAISENBOKU area (OSAKA・HYOGO)	JP SBK
戸田 (静岡県)	HEDA (SHIZUOKA)	JP HAD
日比 (岡山県)	HIBI (OKAYAMA)	JP HIB
日高 (和歌山県)	HIDAKA (WAKAYAMA)	JP HDK
東播磨 (兵庫県)	HIGASHIHARIMA (HYOGO)	JP HHR
東幡豆 (愛知県)	HIGASHIHAZU (AICHI)	JP HGH
引田 (香川県)	HIKETA (KAGAWA)	JP HEA
常陸那珂 (茨城県)	HITACHINAKA (IBARAKI)	JP HIC
比田勝 (長崎県)	HITAKATSU (NAGASAKI)	JP HTK
日和佐 (徳島県)	HIWASA (TOKUSHIMA)	JP HWS
北条 (愛媛県)	HOJO (EHIME)	JP HJO
本渡 (熊本県)	HONDO (KUMAMOTO)	JP HOD
本荘 (秋田県)	HONJO (AKITA)	JP HON
本庄 (京都府)	HONJYO (KYOTO)	JP HNJ
細島 (宮崎県)	HOSOSHIMA (MIYAZAKI)	JP HSM
百貫 (熊本県)	HYAKKAN (KUMAMOTO)	JP HKK
飯田 (石川県)	IIDA (ISHIKAWA)	JP IDA
池田 (香川県)	IKEDA (KAGAWA)	JP IKA
生月 (長崎県)	IKITSUKI (NAGASAKI)	JP IKK
今治 (愛媛県)	IMABARI (EHIME)	JP IMB
今福 (長崎県)	IMAFUKU (NAGASAKI)	JP IMA
今切 (徳島県)	IMAGIRI (TOKUSHIMA)	JP IGR
巖原 (長崎県)	IZUHARA (NAGASAKI)	JP IZH
泉 (愛知県)	IZUMI (AICHI)	JP IZM
香深 (北海道)	KAFUKA (HOKKAIDO)	JP KBK
加布里 (福岡県)	KAFURI (FUKUOKA)	JP KAF
加賀 (島根県)	KAGA (SHIMANE)	JP KJG
鹿児島 (鹿児島県)	KAGOSHIMA (KAGOSHIMA)	JP KOJ
加治木 (鹿児島県)	KAJIKI (KAGOSHIMA)	JP KJK
蒲江 (大分県)	KAMAE (OITA)	JP KME
蒲刈 (広島県)	KAMAGARI (HIROSHIMA)	JP KGR
釜石 (岩手県)	KAMAISHI (IWATE)	JP KIS
上川口 (高知県)	KAMIKAWAGUCHI (KOCHI)	JP KMW
神湊 (東京都)	KAMINATO (TOKYO)	JP KMM

入力時:コード入力前に「>」を入力してください。
「>」が入力できない場合は「TO」と入力してください。

At the time of entry : Enter 「>」 before proceeding to entry.
In case of can NOT enter 「>」, enter 「TO」 to make up it.

港名 (都道府県名)	PORT (DISTRICT)	コード/ CODE
岩国 (山口県)	IWAKUNI (YAMAGUCHI)	JP IWK
岩内 (北海道)	IWANAI (HOKKAIDO)	JP IWN
岩屋 (兵庫県)	IWAYA (HYOGO)	JP IWY
金沢 (石川県)	KANAZAWA (ISHIKAWA)	JP KNZ
関門 響新港区 (山口県・福岡県)	KANMON HIBIKISINKOU area (YAMAGUCHI・FUKUOKA)	JP HBK
関門 新門司区 (山口県・福岡県)	KANMON SHINMOJI area (YAMAGUCHI・FUKUOKA)	JP SMJ
関門 上記を除く (山口県・福岡県)	KANMON (YAMAGUCHI・FUKUOKA)	JP KNM
観音寺 (香川県)	KANONJI (KAGAWA)	JP KJN
甲浦 (高知県)	KANNOURA (KOCHI)	JP KRA
唐津 (佐賀県)	KARATSU (SAGA)	JP KAR
苅田 (福岡県)	KANDA (FUKUOKA)	JP KND
笠岡 (岡山県)	KASAOKA (OKAYAMA)	JP KSA
鹿島 (茨城県)	KASHIMA (IBARAKI)	JP KSM
柏崎 (新潟県)	KASHIWAZAKI (NIIGATA)	JP KWZ
香住 (兵庫県)	KASUMI (HYOGO)	JP KXS
片上 (岡山県)	KATAKAMI (OKAYAMA)	JP KKM
勝本 (長崎県)	KATSUMOTO (NAGASAKI)	JP KSU
勝浦 (千葉県)	KATSUURA (CHIBA)	JP KUR
木更津 (千葉県)	KISARAZU (CHIBA)	JP KZU
岐宿 (長崎県)	KISHIKU (NAGASAKI)	JP KSH
北浦 (秋田県)	KITAUURA (AKITA)	JP KJT
北浦 (宮崎県)	KITAUURA (MIYAZAKI)	JP KIT
高知 (高知県)	KOCHI (KOCHI)	JP KCZ
小泊 (青森県)	KODOMARI (AOMORI)	JP KOD
小串 (岡山県)	KOGUSHI (OKAYAMA)	JP KOG
小串 (山口県)	KOGUSHI (YAMAGUCHI)	JP KGS
小松 (山口県)	KOMATSU (YAMAGUCHI)	JP KMX
米ノ津 (鹿児島県)	KOMENOTSU (KAGOSHIMA)	JP KKO
小湊 (青森県)	KOMINATO (AOMORI)	JP KMN
古仁屋 (鹿児島県)	KONIYA (KAGOSHIMA)	JP KNY
金浦 (秋田県)	KONOURA (AKITA)	JP KNO
鹿屋 (鹿児島県)	KONOYA (KAGOSHIMA)	JP KYA
琴浦 (岡山県)	KOTOURA (OKAYAMA)	JP JKT
沓形 (北海道)	KUTSUGATA (HOKKAIDO)	JP KTG
桑名 (三重県)	KUWANA (MIE)	JP KNA
舞鶴 (京都府)	MAIZURU (KYOTO)	JP MAI
枕崎 (鹿児島県)	MAKURAZAKI (KAGOSHIMA)	JP MKK
真鶴 (神奈川県)	MANAZURU (KANAGAWA)	JP MNA

港名 (都道府県名)	PORT (DISTRICT)	コード/ CODE
上ノ加江 (高知県)	KAMINOKAE (KOCHI)	JP KMK
上関 (山口県)	KAMINOSEKI (YAMAGUCHI)	JP KOX
加茂 (山形県)	KAMO (YAMAGATA)	JP KMO
勝浦 (和歌山県)	KATSUURA (WAKAYAMA)	JP KAT
川之石 (愛媛県)	KAWANOISHI (EHIME)	JP KWI
川内 (青森県)	KAWAUCHI (AOMORI)	JP KAW
京浜 川崎区 (東京都・神奈川県)	KEIHIN KAWASAKI area (TOKYO・KANAGAWA)	JP KWS
京浜 東京区 (東京都・神奈川県)	KEIHIN TOKYO area (TOKYO・KANAGAWA)	JP TYO
京浜 横浜区 (東京都・神奈川県)	KEIHIN YOKOHAMA area (TOKYO・KANAGAWA)	JP YOK
気仙沼 (宮城県)	KESENNUMA (MIYAGI)	JP KSN
喜入 (鹿児島県)	KIIRE (KAGOSHIMA)	JP KII
菊間 (愛媛県)	KIKUMA (EHIME)	JP KIK
金武中城 (沖縄県)	KINNAKAGUSUKU (OKINAWA)	JP KNX
木ノ江 (広島県)	KINOE (HIROSHIMA)	JP KNE
木本 (三重県)	KINOMOTO (MIE)	JP KNT
衣浦 (愛知県)	KINUURA (AICHI)	JP KNU
霧多布 (北海道)	KIRITAPPU (HOKKAIDO)	JP KRT
象潟 (秋田県)	KISAKATA (AKITA)	JP KST
特牛 (山口県)	KOTTOI (YAMAGUCHI)	JP KTO
香西 (香川県)	KOZAI (KAGAWA)	JP KZJ
古座西向 (和歌山県)	KOZANISHIMUKAI (WAKAYAMA)	JP KOB
口之津 (長崎県)	KUCHINOTSU (NAGASAKI)	JP KUC
久慈 (岩手県)	KUJI (IWATE)	JP KJI
久賀 (山口県)	KUKA (YAMAGUCHI)	JP KGB
熊本 (熊本県)	KUMAMOTO (KUMAMOTO)	JP KMP
久美浜 (京都府)	KUMIHAMA (KYOTO)	JP KMH
国東 (大分県)	KUNISAKI (OITA)	JP KNS
呉 (広島県)	KURE (HIROSHIMA)	JP KRE
久礼 (高知県)	KURE (KOCHI)	JP KUE
串木野 (鹿児島県)	KUSHIKINO (KAGOSHIMA)	JP KSO
串本 (和歌山県)	KUSHIMOTO (WAKAYAMA)	JP KUJ
釧路 (北海道)	KUSHIRO (HOKKAIDO)	JP KUH
久手 (島根県)	KUTE (SHIMANE)	JP KUT
松崎 (静岡県)	MATSUZAKI (SHIZUOKA)	JP MTZ
鉢崎 (広島県)	MEBARUZAKI (HIROSHIMA)	JP MBR
三重式見 (長崎県)	MIESHIKIMI (NAGASAKI)	JP MSI
美保関 (島根県)	MIHONOSEKI (SHIMANE)	JP MIH
三池 (福岡県)	MIKE (FUKUOKA)	JP MII

入力時:コード入力前に「>」を入力してください。
「>」が入力できない場合は「TO」と入力してください。

At the time of entry : Enter 「>」 before proceeding to entry.
In case of can NOT enter 「>」, enter 「TO」 to make up it.

港名 (都道府県名)	PORT (DISTRICT)	コード/ CODE
丸亀 (香川県)	MARUGAME (KAGAWA)	JP MAR
丸尾 (山口県)	MARUO (YAMAGUCHI)	JP MRU
増毛 (北海道)	MASHIKE (HOKKAIDO)	JP MSK
益田 (島根県)	MASUDA (SHIMANE)	JP MSD
松江 (島根県)	MATSUE (SHIMANE)	JP MTE
松前 (北海道)	MATSUMAE (HOKKAIDO)	JP MTM
松島 (長崎県)	MATSUSHIMA (NAGASAKI)	JP MAT
松浦 (長崎県)	MATSUURA (NAGASAKI)	JP MTS
松山 (愛媛県)	MATSUYAMA (EHIME)	JP MYJ
松坂 (三重県)	MATSUZAKA (MIE)	JP MSA
御手洗 (広島県)	MITARAI (HIROSHIMA)	JP MTI
三机 (愛媛県)	MITSUKE (EHIME)	JP MTK
宮古 (岩手県)	MIYAKO (IWATE)	JP MYK
宮之浦 (鹿児島県)	MIYANOURA (KAGOSHIMA)	JP MNO
宮浦 (愛媛県)	MIYAURA (EHIME)	JP MYU
宮崎 (宮崎県)	MIYAZAKI (MIYAZAKI)	JP KMI
宮津 (京都府)	MIYAZU (KYOTO)	JP MIY
水島 (岡山県)	MIZUSHIMA (OKAYAMA)	JP MIZ
湊 (兵庫県)	MINATO (HYOGO)	JP MNT
茂木 (長崎県)	MOGI (NAGASAKI)	JP MOG
紋別 (北海道)	MONBETSU (HOKKAIDO)	JP MBE
森 (北海道)	MORI (HOKKAIDO)	JP MOR
守江 (大分県)	MORIE (OITA)	JP MOO
諸富 (佐賀県)	MORODOMI (SAGA)	JP MOM
師崎 (愛知県)	MOROZAKI (AICHI)	JP MRZ
那覇 (沖縄県)	NAHA (OKINAWA)	JP NAH
奈半利 (高知県)	NAHARI (KOCHI)	JP NHI
中浜 (京都府)	NAKAHAMA (KYOTO)	JP NKJ
中甌 (鹿児島県)	NAKAKOSHIKI (KAGOSHIMA)	JP NKK
那珂湊 (茨城県)	NAKAMINATO (IBARAKI)	JP NMT
中之作 (福島県)	NAKANOSAKU (FUKUSHIMA)	JP NKX
中津 (福岡県・大分県)	NAKATSU (FUKUOKA・OITA)	JP NAT
波切 (三重県)	NAKIRI (MIE)	JP NKR
七尾 (石川県)	NANAO (ISHIKAWA)	JP NNO
直江津 (新潟県)	NAOETSU (NIIGATA)	JP NAO
直島 (香川県)	NAOSHIMA (KAGAWA)	JP NAS
奈良尾 (長崎県)	NARAO (NAGASAKI)	JP NRO
奈留島 (長崎県)	NARUSHIMA (NAGASAKI)	JP NRS

港名 (都道府県名)	PORT (DISTRICT)	コード/ CODE
三瓶 (愛媛県)	MIKAME (EHIME)	JP MKM
三河 (愛知県)	MIKAWA (AICHI)	JP MKW
水俣 (熊本県)	MINAMATA (KUMAMOTO)	JP MIN
三厩 (青森県)	MINMAYA (AOMORI)	JP MNY
三崎 (愛媛県)	MISAKI (EHIME)	JP MSX
三崎 (神奈川県)	MISAKI (KANAGAWA)	JP MIK
三島川之江 (愛媛県)	MISHIMAKAWANOE (EHIME)	JP MKX
三角 (熊本県)	MISUMI (KUMAMOTO)	JP MIS
三隅 (島根県)	MISUMI (SHIMANE)	JP MMI
三田尻中関 (山口県)	MITAJIRINAKANOSEKI (YAMAGUCHI)	JP MNX
元町 (東京都)	MOTOMACHI (TOKYO)	JP MOT
牟岐 (徳島県)	MUGI (TOKUSHIMA)	JP MUG
室蘭 (北海道)	MURORAN (HOKKAIDO)	JP MUR
室戸岬 (高知県)	MUROTOMISAKI (KOCHI)	JP MRJ
室津 (高知県)	MUROTSU (KOCHI)	JP MUX
室津 (山口県)	MUROTSU (YAMAGUCHI)	JP MRT
室積 (山口県)	MUROZUMI (YAMAGUCHI)	JP MZM
むつ小川原 (青森県)	MUTSUOGAWARA (AOMORI)	JP MUT
撫養 (徳島県)	MUYA (TOKUSHIMA)	JP MYA
長浜 (愛媛県)	NAGAHAMA (EHIME)	JP NGH
長崎 (長崎県)	NAGASAKI (NAGASAKI)	JP NMX
長島 (三重県)	NAGASHIMA (MIE)	JP NSA
長洲 (熊本県)	NAGASU (KUMAMOTO)	JP NGU
長洲 (大分県)	NAGASU (OITA)	JP NSU
名古屋 (愛知県)	NAGOYA (AICHI)	JP NGO
鼠ヶ関 (山形県)	NEZUGASEKI (YAMAGATA)	JP NEZ
新潟 (新潟県)	NIIGATA (NIIGATA)	JP IKIJ
新居浜 (愛媛県)	NIIHAMA (EHIME)	JP IIHA
新島 (東京都)	NIIJIMA (TOKYO)	JP NIJ
仁万 (島根県)	NIMA (SHIMANE)	JP NIM
仁尾 (香川県)	NIO (KAGAWA)	JP NIO
西之表 (鹿児島県)	NISHINOOMOTE (KAGOSHIMA)	JP IIN
延岡 (宮崎県)	NOBEOKA (MIYAZAKI)	JP NOB
野原 (京都府)	NOHARA (KYOTO)	JP NOH
野辺地 (青森県)	NOHEJI (AOMORI)	JP NHJ
野間池 (鹿児島県)	NOMAIKE (KAGOSHIMA)	JP NMK
能代 (秋田県)	NOSHIRO (AKITA)	JP NSR
能生 (新潟県)	NOU (NIIGATA)	JP NOU

入力時:コード入力前に「>」を入力してください。
「>」が入力できない場合は「TO」と入力してください。

At the time of entry : Enter 「>」 before proceeding to entry.
In case of can NOT enter 「>」, enter 「TO」 to make up it.

港名 (都道府県名)	PORT (DISTRICT)	コード/ CODE
名瀬 (鹿児島県)	NAZE (KAGOSHIMA)	JP NAZ
根室 (北海道)	NEMURO (HOKKAIDO)	JP NEM
大洗 (茨城県)	OARAI (IBARAKI)	JP OAR
小浜 (福井県)	OBAMA (FUKUI)	JP OBM
小浜 (長崎県)	OBAMA (NAGASAKI)	JP OBB
大泊 (鹿児島県)	ODOMARI (KAGOSHIMA)	JP ODM
大船渡 (岩手県)	OFUNATO (IWATE)	JP OFT
小木 (石川県)	OGI (ISHIKAWA)	JP OII
小木 (新潟県)	OGI (NIIGATA)	JP OGI
荻浜 (宮城県)	OGINOHAMA (MIYAGI)	JP OGH
大畑 (青森県)	OHATA (AOMORI)	JP OHT
大井川 (静岡県)	OIGAWA (SHIZUOKA)	JP OIG
大分 (大分県)	OITA (OITA)	JP OIP
小値賀 (長崎県)	OJIKA (NAGASAKI)	JP OJI
岡田 (東京都)	OKADA (TOKYO)	JP OAA
岡村 (愛媛県)	OKAMURA (EHIME)	JP OMR
岡山 (岡山県)	OKAYAMA (OKAYAMA)	JP OKP
大島 (福岡県)	OSHIMA (FUKUOKA)	JP OSS
大島 (長崎県)	OSHIMA (NAGASAKI)	JP OSM
大竹 (広島県)	OTAKE (HIROSHIMA)	JP OTK
小樽 (北海道)	OTARU (HOKKAIDO)	JP OTR
大津 (茨城県)	OTSU (IBARAKI)	JP OSJ
大槌 (岩手県)	OTSUCHI (IWATE)	JP OTJ
雄武 (北海道)	OMU (HOKKAIDO)	JP OUM
会瀬 (茨城県)	OUSE (IBARAKI)	JP OUS
尾鷲 (三重県)	OWASE (MIE)	JP OWA
羅臼 (北海道)	RAUSU (HOKKAIDO)	JP RAU
留萌 (北海道)	RUMOI (HOKKAIDO)	JP RMI
両津 (新潟県)	RYOTSU (NIIGATA)	JP RYO
佐伯 (大分県)	SAEKI (OITA)	JP SAE
佐賀 (高知県)	(SAGA) (KOCHI)	JP SGA
佐賀関 (大分県)	SAGANOSEKI (OITA)	JP SAG
佐敷 (熊本県)	SASHIKI (KUMAMOTO)	JP SSI
佐須奈 (長崎県)	SASUNA (NAGASAKI)	JP SSN
川内 (鹿児島県)	SENDAI (KAGOSHIMA)	JP SEN
仙台塩釜 (宮城県)	SENDAISHIOGAMA (MIYAGI)	JP SGM
泉州 (大阪府)	SENSYU (OSAKA)	JP SSU
仙崎 (山口県)	SENZAKI (YAMAGUCHI)	JP SZK

港名 (都道府県名)	PORT (DISTRICT)	コード/ CODE
沼津 (静岡県)	NUMAZU (SHIZUOKA)	JP NUM
壬生川 (愛媛県)	NYUGAWA (EHIME)	JP NWA
大久保 (東京都)	OKUBO (TOKYO)	JP OKB
大間 (青森県)	OMA (AOMORI)	JP OAX
御前崎 (静岡県)	OMAEZAKI (SHIZUOKA)	JP OMZ
大湊 (青森県)	OMINATO (AOMORI)	JP OMT
大村 (長崎県)	OMURA (NAGASAKI)	JP OMJ
大牟田 (福岡県)	OMUTA (FUKUOKA)	JP OMU
女川 (宮城県)	ONAGAWA (MIYAGI)	JP ONG
小名浜 (福島県)	ONAHAMA (FUKUSHIMA)	JP ONA
大根占 (鹿児島県)	ONEJIME (KAGOSHIMA)	JP ONE
鬼池 (熊本県)	ONIIKE (KUMAMOTO)	JP ONJ
大西 (広島県)	ONISHI (HIROSHIMA)	JP ONS
鬼脇 (北海道)	ONIWAKI (HOKKAIDO)	JP ONW
小野田 (山口県)	ONODA (YAMAGUCHI)	JP OND
尾道糸崎 (広島県)	ONOMICHIITOSAKI (HIROSHIMA)	JP ONX
鴛泊 (北海道)	OSHIDOMARI (HOKKAIDO)	JP OSD
相良 (静岡県)	SAGARA (SHIZUOKA)	JP SGR
佐木 (広島県)	SAGI (HIROSHIMA)	JP SGJ
佐井 (青森県)	SAI (AOMORI)	JP SJA
西大寺 (岡山県)	SAIDAIJI (OKAYAMA)	JP SDZ
西郷 (島根県)	SAIGO (SHIMANE)	JP SAI
西条 (愛媛県)	SAIJO (EHIME)	JP SAJ
境 (鳥取県・島根県)	SAKAI (TOTTORI・SHIMANE)	JP SMN
坂出 (香川県)	SAKAIDE (KAGAWA)	JP SKD
酒田 (山形県)	SAKATA (YAMAGATA)	JP SKT
坂手 (香川県)	SAKATE (KAGAWA)	JP SAT
崎戸 (長崎県)	SAKITO (NAGASAKI)	JP STO
様似 (北海道)	SAMANI (HOKKAIDO)	JP SAM
三本松 (香川県)	SANBONMATSU (KAGAWA)	JP SAN
寒川 (愛媛県)	SANGAWA (EHIME)	JP SAW
佐世保 (長崎県)	SASEBO (NAGASAKI)	JP SSB
島間 (鹿児島県)	SHIMAMA (KAGOSHIMA)	JP SIM
清水 (高知県)	SHIMIZU (KOCHI)	JP TSZ
清水 (静岡県)	SHIMIZU (SHIZUOKA)	JP SMZ
下田 (高知県)	SHIMODA (KOCHI)	JP SMO
下田 (静岡県)	SHIMODA (SHIZUOKA)	JP SMD
下津井 (岡山県)	SHIMOTSUI (OKAYAMA)	JP STI

入力時:コード入力前に「>」を入力してください。
「>」が入力できない場合は「TO」と入力してください。

At the time of entry : Enter 「>」 before proceeding to entry.
In case of can NOT enter 「>」, enter 「TO」 to make up it.

港名 (都道府県名)	PORT (DISTRICT)	コード/ CODE
瀬棚 (北海道)	SETANA (HOKKAIDO)	JP STN
瀬戸 (長崎県)	SETO (NAGASAKI)	JP SET
瀬戸田 (広島県)	SETODA (HIROSHIMA)	JP STD
柴山 (兵庫県)	SHIBAYAMA (HYOGO)	JP SBY
志布志 (鹿児島県)	SHIBUSHI (KAGOSHIMA)	JP SBS
七類 (島根県)	SHICHIRUI (SHIMANE)	JP SCR
志度 (香川県)	SHIDO (KAGAWA)	JP SID
重井 (広島県)	SHIGEI (HIROSHIMA)	JP SIG
島原 (長崎県)	SHIMABARA (NAGASAKI)	JP SMB
住ノ江 (佐賀県)	SUMINOE (SAGA)	JP SUM
洲本 (兵庫県)	SUMOTO (HYOGO)	JP SUH
須佐 (山口県)	SUSA (YAMAGUCHI)	JP SUS
須崎 (高知県)	SUSAKI (KOCHI)	JP SUZ
寿都 (北海道)	SUTTSU (HOKKAIDO)	JP STU
田平 (長崎県)	TABIRA (NAGASAKI)	JP TBR
橘 (徳島県)	TACHIBANA (TOKUSHIMA)	JP TBN
忠海 (広島県)	TADANOUMI (HIROSHIMA)	JP TDN
多度津 (香川県)	TADOTSU (KAGAWA)	JP TAD
田子の浦 (静岡県)	TAGONOURA (SHIZUOKA)	JP TGO
田井 (京都府)	TAI (KYOTO)	JP TAZ
平館 (青森県)	TAIRADATE (AOMORI)	JP TDT
大社 (島根県)	TAISYA (SHIMANE)	JP TIA
間人 (京都府)	TAIZA (KYOTO)	JP TZA
田後 (鳥取県)	TAJIRI (TOTTORI)	JP TJR
鳥羽 (三重県)	TOBA (MIE)	JP TOB
戸賀 (秋田県)	TOGA (AKITA)	JP TOJ
土肥 (静岡県)	TOI (SHIZUOKA)	JP TOI
十勝 (北海道)	TOKACHI (HOKKAIDO)	JP TOK
常滑 (愛知県)	TOKONAME (AICHI)	JP TXN
渡久地 (沖縄県)	TOKUCHI (OKINAWA)	JP TCC
徳島小松島 (徳島県)	TOKUSHIMA KOMATSUJIMA (TOKUSHIMA)	JP TKX
徳山下松 (山口県)	TOKUYAMA KUDAMATSU (YAMAGUCHI)	JP TXD
苫小牧 (北海道)	TOMAKOMAI (HOKKAIDO)	JP TMK
苫前 (北海道)	TOMAMAE (HOKKAIDO)	JP TJJ
富江 (長崎県)	TOMIE (NAGASAKI)	JP TME
富岡 (熊本県)	TOMIOKA (KUMAMOTO)	JP TMO
富岡 (徳島県)	TOMIOKA (TOKUSHIMA)	JP TOM
土庄 (香川県)	TONOSYO (KAGAWA)	JP TNO

港名 (都道府県名)	PORT (DISTRICT)	コード/ CODE
新宮 (和歌山県)	SHINGU (WAKAYAMA)	JP SHN
篠島 (愛知県)	SHINOJIMA (AICHI)	JP SNJ
白浜 (千葉県)	SHIRAHAMA (CHIBA)	JP SRX
尻屋岬 (青森県)	SHIRIYAZAKI (AOMORI)	JP SYZ
宍喰 (徳島県)	SHISHIKUI (TOKUSHIMA)	JP SIS
志津川 (宮城県)	SHIZUGAWA (MIYAGI)	JP SZG
静浦 (静岡県)	SHIZUURA (SHIZUOKA)	JP SZU
相馬 (福島県)	SOMA (FUKUSHIMA)	JP SMA
宿毛湾 (高知県)	SUKUMOWAN (KOCHI)	JP SUK
高田 (大分県)	TAKADA (OITA)	JP TKD
高松 (香川県)	TAKAMATSU (KAGAWA)	JP TAP
竹田津 (大分県)	TAKEDATSU (OITA)	JP TDJ
竹原 (広島県)	TAKEHARA (HIROSHIMA)	JP THR
滝 (石川県)	TAKI (ISHIKAWA)	JP TKI
詫間 (香川県)	TAKUMA (KAGAWA)	JP TKM
玉之浦 (長崎県)	TAMANOURA (NAGASAKI)	JP TMN
田辺 (和歌山県)	TANABE (WAKAYAMA)	JP TAE
垂水 (鹿児島県)	TARUMIZU (KAGOSHIMA)	JP TMZ
館山 (千葉県)	TATEYAMA (CHIBA)	JP TTY
手石 (静岡県)	TEISHI (SHIZUOKA)	JP TIS
寺泊 (新潟県)	TERADOMARI (NIIGATA)	JP TRD
天塩 (北海道)	TESHIO (HOKKAIDO)	JP TSO
手打 (鹿児島県)	TEUCHI (KAGOSHIMA)	JP TEU
天売 (北海道)	TEURI (HOKKAIDO)	JP TER
富島 (兵庫県)	TOSHIMA (HYOGO)	JP TJO
土々呂 (宮崎県)	TOTORO (MIYAZAKI)	JP TOT
鳥取 (鳥取県)	TOTTORI (TOTTORI)	JP TTJ
豊浜 (愛知県)	TOYOHAMA (AICHI)	JP TYJ
豊浜 (香川県)	TOYOHAMA (KAGAWA)	JP TYH
津 (三重県)	TSU (MIE)	JP TSU
津田 (香川県)	TSUDA (KAGAWA)	JP TUD
津居山 (兵庫県)	TSUIYAMA (HYOGO)	JP TYN
津久見 (大分県)	TSUKUMI (OITA)	JP TMI
津名 (兵庫県)	TSUNA (HYOGO)	JP TNA
角島 (山口県)	TSUNOSHIMA (YAMAGUCHI)	JP TNS
敦賀 (福井県)	TSURUGA (FUKUI)	JP TRG
鶴海 (岡山県)	TSURUMI (OKAYAMA)	JP TRU
都志 (兵庫県)	TSUSHI (HYOGO)	JP TSH

入力時:コード入力前に「>」を入力してください。
「>」が入力できない場合は「TO」と入力してください。

At the time of entry : Enter 「>」 before proceeding to entry.
In case of can NOT enter 「>」, enter 「TO」 to make up it.

港名 (都道府県名)	PORT (DISTRICT)	コード/ CODE
外浦 (宮崎県)	TONOURA (MIYAZAKI)	JP TON
津吉 (長崎県)	TSUYOSHI (NAGASAKI)	JP TYP
宇部 (山口県)	UBE (YAMAGUCHI)	JP UBJ
内海 (香川県)	UCHINOMI (KAGAWA)	JP UCN
内之浦 (鹿児島県)	UCHINOURA (KAGOSHIMA)	JP UUR
内海 (宮崎県)	UCHIUMI (MIYAZAKI)	JP UCH
内浦 (福井県)	UCHIURA (FUKUI)	JP UCU
宇久須 (静岡県)	UGUSU (SHIZUOKA)	JP UGU
宇治山田 (三重県)	UJIYAMADA (MIE)	JP UJY
宇久井 (和歌山県)	UKUI (WAKAYAMA)	JP UKI
宇野 (岡山県)	UNO (OKAYAMA)	JP UNO
宇島 (福岡県)	UNOSHIMA (FUKUOKA)	JP UNS
運天 (沖縄県)	UNTEN (OKINAWA)	JP UNT
魚津 (富山県)	UOZU (TOYAMA)	JP UOZ
浦神 (和歌山県)	URAGAMI (WAKAYAMA)	JP URM
浦郷 (島根県)	URAGO (SHIMANE)	JP UAO
脇野沢 (青森県)	WAKINOSAWA (AOMORI)	JP WKW
稚内 (北海道)	WAKKANAI (HOKKAIDO)	JP WKJ
渡波 (宮城県)	WATANOHA (MIYAGI)	JP WAT
八重根 (東京都)	YAENE (TOKYO)	JP YNE
八木 (兵庫県)	YAGI (HYOGO)	JP YAG
八木 (岩手県)	YAGI (IWATE)	JP YGI
焼尻 (北海道)	YAGISHIRI (HOKKAIDO)	JP YGR
焼津 (静岡県)	YAIZU (SHIZUOKA)	JP YZU
山田 (岩手県)	YAMADA (IWATE)	JP YAD
山川 (鹿児島県)	YAMAGAWA (KAGOSHIMA)	JP YAM
山口 (山口県)	YAMAGUCHI (YAMAGUCHI)	JP YMG
柳井 (山口県)	YANAI (YAMAGUCHI)	JP YAN
安来 (島根県)	YASUGI (SHIMANE)	JP YSG
八代 (熊本県)	YATSUSHIRO (KUMAMOTO)	JP YAT
八幡浜 (愛媛県)	YAWATAHAMA (EHIME)	JP YWH

港名 (都道府県名)	PORT (DISTRICT)	コード/ CODE
豆蔵 (長崎県)	TSUTSU (NAGASAKI)	JP TST
浦河 (北海道)	URAKAWA (HOKKAIDO)	JP URK
宇佐 (高知県)	USA (KOCHI)	JP USA
牛深 (熊本県)	USHIBUKA (KUMAMOTO)	JP UBK
牛窓 (岡山県)	USHIMADO (OKAYAMA)	JP USH
宇出津 (石川県)	USHITSU (ISHIKAWA)	JP UST
臼尻 (北海道)	USUJIRI (HOKKAIDO)	JP USJ
臼杵 (大分県)	USUKI (OITA)	JP USK
臼浦 (長崎県)	USUNOURA (NAGASAKI)	JP USU
内海 (愛知県)	UTSUMI (AICHI)	JP UTM
宇和島 (愛媛県)	UWAJIMA (EHIME)	JP UWA
和田 (福井県)	WADA (FUKUI)	JP WDA
輪島 (石川県)	WAJIMA (ISHIKAWA)	JP WJM
和歌山下津 (和歌山県)	WAKAYAMASHIMOTSU (WAKAYAMA)	JP WAK
若津 (福岡県)	WAKATSU (FUKUOKA)	JP WKT
脇岬 (長崎県)	WAKIMISAKI (NAGASAKI)	JP WKI
呼子 (佐賀県)	YOBUKO (SAGA)	JP YBK
余市 (北海道)	YOICHI (HOKKAIDO)	JP YIC
四日市 (三重県)	YOKKAICHI (MIE)	JP YKK
横須賀 (神奈川県)	YOKOSUKA (KANAGAWA)	JP YOS
米子 (鳥取県)	YONAGO (TOTTORI)	JP YNG
吉田 (愛知県)	YOSHIDA (AICHI)	JP YDA
吉田 (愛媛県)	YOSHIDA (EHIME)	JP YSD
吉海 (愛媛県)	YOSHIMI (EHIME)	JP YHI
四倉 (福島県)	YOTSUKURA (FUKUSHIMA)	JP YOT
湯浅広 (和歌山県)	YUASAHIRO (WAKAYAMA)	JP YSH
由岐 (徳島県)	YUKI (TOKUSHIMA)	JP YUK
由良 (兵庫県)	YURA (HYOGO)	JP YRA
由良 (和歌山県)	YURA (WAKAYAMA)	JP YUR
由良 (山形県)	YURA (YAMAGATA)	JP YUJ

港内での進路を示すコード一覧表/List of Codes showing the course in port.

港の名称 Port	コード CODE	規則第11条に基づく進路信号 Course Signal of International Signal Frags	港内進路コード In-Port Course Code	入力例 Example	
目的港の港内又は境界付近で錨泊しようとする場合 For the case that the ship is going to anchor in the destination port of in the vicinity of the boundary.	-	-	OFF	>JP YOK OFF	
釧路/KUSHIRO	JP KUH	2代(2nd Sub.)・1	1	>JP KUH 1	
		2代(2nd Sub.)・2	2	>JP KUH 2	
		2代(2nd Sub.)・3	3	>JP KUH 3	
		2代(2nd Sub.)・4	4	>JP KUH 4	
		2代(2nd Sub.)・5	5	>JP KUH 5	
		上記以外の目的港内での進路 Purposes other than stated above course in the port	XX	>JP KUH XX	
苫小牧/TOMAKOMAI	JP TMK	2代(2nd Sub.)・C	C	>JP TMK C	
		2代(2nd Sub.)・N	N	>JP TMK N	
		2代(2nd Sub.)・E	E	>JP TMK E	
		2代(2nd Sub.)・S	S	>JP TMK S	
		2代(2nd Sub.)・2・E	2E	>JP TMK 2E	
		2代(2nd Sub.)・2・W	2W	>JP TMK 2W	
上記以外の目的港内での進路 Purposes other than stated above course in the port	XX	>JP TMK XX			
函館/HAKODATE	JP HKP	2代(2nd Sub.)・1	1	>JP HKP 1	
		2代(2nd Sub.)・2	2	>JP HKP 2	
		2代(2nd Sub.)・3	3	>JP HKP 3	
		2代(2nd Sub.)・4	4	>JP HKP 4	
		上記以外の目的港内での進路 Purposes other than stated above course in the port	XX	>JP HKP XX	
秋田船川 AKITAFUNAKAWA	JP AFG	2代(2nd Sub.)・N	N	>JP AFG N	
		2代(2nd Sub.)・E	E	>JP AFG E	
		2代(2nd Sub.)・E・N	EN	>JP AFG EN	
		2代(2nd Sub.)・E・C	EC	>JP AFG EC	
		2代(2nd Sub.)・E・S	ES	>JP AFG ES	
		2代(2nd Sub.)・W	W	>JP AFG W	
		上記以外の目的港内での進路 Purposes other than stated above course in the port	XX	>JP AFG XX	
鹿島/KASHIMA	JP KSM	2代(2nd Sub.)・O	O	>JP KSM O	
		2代(2nd Sub.)・C・N	CN	>JP KSM CN	
		2代(2nd Sub.)・C・S	CS	>JP KSM CS	
		2代(2nd Sub.)・S・E	SE	>JP KSM SE	
		2代(2nd Sub.)・S・W	SW	>JP KSM SW	
		2代(2nd Sub.)・N・W	NW	>JP KSM NW	
		2代(2nd Sub.)・N・E	NE	>JP KSM NE	
上記以外の目的港内での進路 Purposes other than stated above course in the port	XX	>JP KSM XX			
千葉/CHIBA	4区(船ヶ崎・榑ヶ浦地区) No. 4 Div. (ANEGASA-KI-SOJOGAHARA)	JP ANE	-	>JP ANE	
	葛南区 KATUNAN	JP FNB	2代(2nd Sub.)・F・S	FS	>JP FNB FS
			2代(2nd Sub.)・F・N	FN	>JP FNB FN
			2代(2nd Sub.)・1・W	IW	>JP FNB IW
			2代(2nd Sub.)・1・E	IE	>JP FNB IE
	上記以外の目的港内での進路 Purposes other than stated above course in the port	XX	>JP FNB XX		
	1区、2区、3区 No. 1,2,3 Div.	JP CHB	2代(2nd Sub.)・D	D	>JP CHB D
			2代(2nd Sub.)・C	C	>JP CHB C
			2代(2nd Sub.)・S	S	>JP CHB S
			上記以外の目的港内での進路 Purposes other than stated above course in the port	XX	>JP CHB XX
京浜/KEIHIN	東京区/TOKYO	JP TYO	2代(2nd Sub.)・L	L	>JP TYO L
			2代(2nd Sub.)・M	M	>JP TYO M
			2代(2nd Sub.)・V	V	>JP TYO V
			2代(2nd Sub.)・H	H	>JP TYO H
			2代(2nd Sub.)・T	T	>JP TYO T
			2代(2nd Sub.)・A	A	>JP TYO A
			2代(2nd Sub.)・S	S	>JP TYO S
			2代(2nd Sub.)・R	R	>JP TYO R
			2代(2nd Sub.)・O	O	>JP TYO O
			2代(2nd Sub.)・C	C	>JP TYO C
			2代(2nd Sub.)・CW	CW	>JP TYO CW
			上記以外の目的港内での進路 Purposes other than stated above course in the port	XX	>JP TYO XX

港の名称 Port	コード CODE	規則第11条に基づく進路信号 Course Signal of International Signal Frags	港内進路コード In-Port Course Code	入力例 Example				
京浜/KEIHIN	川崎区 KAWASAKI	JP KWS	1代(1st Sub.)・E	-	-			
			1代(1st Sub.)・W	-	-			
			2代(2nd Sub.)・S・U	SU	>JP KWS SU			
			2代(2nd Sub.)・T・U	TU	>JP KWS TU			
			2代(2nd Sub.)・1・U	IU	>JP KWS IU			
			2代(2nd Sub.)・S・G	SG	>JP KWS SG			
			2代(2nd Sub.)・D・U	DU	>JP KWS DU			
			2代(2nd Sub.)・O・K	OK	>JP KWS OK			
			2代(2nd Sub.)・O・T	OT	>JP KWS OT			
			2代(2nd Sub.)・M・E	ME	>JP KWS ME			
			2代(2nd Sub.)・T・D	TD	>JP KWS TD			
			2代(2nd Sub.)・U・S	US	>JP KWS US			
			2代(2nd Sub.)・H・O	HO	>JP KWS HO			
			2代(2nd Sub.)・O・G	OG	>JP KWS OG			
			上記以外の目的港内での進路 Purposes other than stated above course in the port	XX	>JP KWS XX			
京浜/KEIHIN	横浜区 YOKOHAMA	JP YOK	1代(1st Sub.)・E	-	-			
			1代(1st Sub.)・W	-	-			
			2代(2nd Sub.)・H・M	HM	>JP YOK HM			
			2代(2nd Sub.)・Y	Y	>JP YOK Y			
			2代(2nd Sub.)・O・S	OS	>JP YOK OS			
			2代(2nd Sub.)・D	D	>JP YOK D			
			2代(2nd Sub.)・D・S	DS	>JP YOK DS			
			2代(2nd Sub.)・D・E	DE	>JP YOK DE			
			2代(2nd Sub.)・D・N	DN	>JP YOK DN			
			2代(2nd Sub.)・S・H	SH	>JP YOK SH			
			2代(2nd Sub.)・K	K	>JP YOK K			
			2代(2nd Sub.)・A・Z	AZ	>JP YOK AZ			
			2代(2nd Sub.)・O・N	ON	>JP YOK ON			
			2代(2nd Sub.)・A・U	AU	>JP YOK AU			
			2代(2nd Sub.)・S・U	SU	>JP YOK SU			
上記以外の目的港内での進路 Purposes other than stated above course in the port	XX	>JP YOK XX						
新潟/NIIGATA	JP KIJ	JP KIJ	2代(2nd Sub.)・W	W	>JP KIJ W			
			2代(2nd Sub.)・W・B	WB	>JP KIJ WB			
			2代(2nd Sub.)・W・D	WD	>JP KIJ WD			
			2代(2nd Sub.)・W・T	WT	>JP KIJ WT			
			2代(2nd Sub.)・W・R	WR	>JP KIJ WR			
			2代(2nd Sub.)・E	E	>JP KIJ E			
			2代(2nd Sub.)・E・W	EW	>JP KIJ EW			
			上記以外の目的港内での進路 Purposes other than stated above course in the port	XX	>JP KIJ XX			
			四日市/YOKKAICHI	JP YKK	JP YKK	1代(1st Sub.)・1	-	-
						1代(1st Sub.)・U	-	-
1代(1st Sub.)・2	-	-						
2代(2nd Sub.)・M・Y	MY	>JP YKK MY						
2代(2nd Sub.)・1・S	IS	>JP YKK IS						
2代(2nd Sub.)・D・M	DM	>JP YKK DM						
2代(2nd Sub.)・C・E	CE	>JP YKK CE						
2代(2nd Sub.)・C・W	CW	>JP YKK CW						
2代(2nd Sub.)・T	T	>JP YKK T						
2代(2nd Sub.)・U	U	>JP YKK U						
2代(2nd Sub.)・K・W	KW	>JP YKK KW						
2代(2nd Sub.)・K・S	KS	>JP YKK KS						
2代(2nd Sub.)・K・E	KE	>JP YKK KE						
2代(2nd Sub.)・S・N	SN	>JP YKK SN						
2代(2nd Sub.)・S・W	SW	>JP YKK SW						
2代(2nd Sub.)・F	F	>JP YKK F						
2代(2nd Sub.)・A	A	>JP YKK A						
2代(2nd Sub.)・E	E	>JP YKK E						
2代(2nd Sub.)・W	W	>JP YKK W						
上記以外の目的港内での進路 Purposes other than stated above course in the port	XX	>JP YKK XX						

港の名称 Port		コード CODE	規則第11条に基づく道路信号 Course Signal of International Signal Frags	港内道路コード In-port Course Code	入力例 Example		
名古屋／NAGOYA	JP NGO	1代(1st Sub.)・E	—	—	—		
		1代(1st Sub.)・W	—	—	—		
		2代(2nd Sub.)・E・1	E1	>JP NGO E1			
		2代(2nd Sub.)・E・2	E2	>JP NGO E2			
		2代(2nd Sub.)・E・3	E3	>JP NGO E3			
		2代(2nd Sub.)・E・4	E4	>JP NGO E4			
		2代(2nd Sub.)・E・5	E5	>JP NGO E5			
		2代(2nd Sub.)・B・1	B1	>JP NGO B1			
		2代(2nd Sub.)・B・2	B2	>JP NGO B2			
		2代(2nd Sub.)・B・3	B3	>JP NGO B3			
		2代(2nd Sub.)・B・4	B4	>JP NGO B4			
		2代(2nd Sub.)・N・1	N1	>JP NGO N1			
		2代(2nd Sub.)・N・2	N2	>JP NGO N2			
		2代(2nd Sub.)・N・3	N3	>JP NGO N3			
		2代(2nd Sub.)・N・4	N4	>JP NGO N4			
		2代(2nd Sub.)・K・1	K1	>JP NGO K1			
		2代(2nd Sub.)・K・2	K2	>JP NGO K2			
		2代(2nd Sub.)・K・3	K3	>JP NGO K3			
		2代(2nd Sub.)・W・1	W1	>JP NGO W1			
		2代(2nd Sub.)・W・2	W2	>JP NGO W2			
		2代(2nd Sub.)・W・3	W3	>JP NGO W3			
		2代(2nd Sub.)・W・4	W4	>JP NGO W4			
		2代(2nd Sub.)・W・5	W5	>JP NGO W5			
		2代(2nd Sub.)・P・1	P1	>JP NGO P1			
2代(2nd Sub.)・S・1	S1	>JP NGO S1					
上記以外の目的港内での進路 Purposes other than stated above course in the port	XX	>JP NGO XX					
堺泉北区／ SAKAISENBOKU	JP SBK	2代(2nd Sub.)・1	1	>JP SBK 1			
		2代(2nd Sub.)・2	2	>JP SBK 2			
		2代(2nd Sub.)・3	3	>JP SBK 3			
		上記以外の目的港内での進路 Purposes other than stated above course in the port	XX	>JP SBK XX			
		大阪区／OSAKA	JP OSA	2代(2nd Sub.)・H	H	>JP OSA H	
				2代(2nd Sub.)・2・T	2T	>JP OSA 2T	
				2代(2nd Sub.)・2・A	2A	>JP OSA 2A	
				2代(2nd Sub.)・3・W	3W	>JP OSA 3W	
				2代(2nd Sub.)・3・E	3E	>JP OSA 3E	
				2代(2nd Sub.)・3・C	3C	>JP OSA 3C	
2代(2nd Sub.)・3・K	3K			>JP OSA 3K			
2代(2nd Sub.)・4・N	4N			>JP OSA 4N			
2代(2nd Sub.)・4・S	4S			>JP OSA 4S			
2代(2nd Sub.)・5	5			>JP OSA 5			
上記以外の目的港内での進路 Purposes other than stated above course in the port	XX	>JP OSA XX					
尼崎西宮芦屋区 AMAGASAKI/NISHI- NOMIYA/ASHIYA	JP AMX	—	—	>JP AMX			
阪神／ HAN- SHIN	JP UKB	2代(2nd Sub.)・K	K	>JP UKB K			
		2代(2nd Sub.)・T	T	>JP UKB T			
		2代(2nd Sub.)・N	N	>JP UKB N			
		2代(2nd Sub.)・S・W	SW	>JP UKB SW			
		2代(2nd Sub.)・P・W	PW	>JP UKB PW			
		2代(2nd Sub.)・P・2	P2	>JP UKB P2			
		2代(2nd Sub.)・P・E	PE	>JP UKB PE			
		2代(2nd Sub.)・P・N	PN	>JP UKB PN			
		2代(2nd Sub.)・S・E	SE	>JP UKB SE			
		2代(2nd Sub.)・M・W	MW	>JP UKB MW			
神戸区／KOBE	JP UKB	2代(2nd Sub.)・M	M	>JP UKB M			
		2代(2nd Sub.)・A	A	>JP UKB A			
		2代(2nd Sub.)・E・1	E1	>JP UKB E1			
		2代(2nd Sub.)・E・2	E2	>JP UKB E2			
		2代(2nd Sub.)・R・N	RN	>JP UKB RN			
		2代(2nd Sub.)・R・W	RW	>JP UKB RW			
		2代(2nd Sub.)・R・S	RS	>JP UKB RS			
		2代(2nd Sub.)・R・E	RE	>JP UKB RE			
		2代(2nd Sub.)・R	R	>JP UKB R			
		2代(2nd Sub.)・E・3	E3	>JP UKB E3			
2代(2nd Sub.)・F	F	>JP UKB F					
2代(2nd Sub.)・E・4	E4	>JP UKB E4					
上記以外の目的港内での進路 Purposes other than stated above course in the port	XX	>JP UKB XX					
那覇／NAHA	JP NAH	1代(1st Sub.)・Y	—	—	—		
		1代(1st Sub.)・U	—	—	—		

港の名称 Port		コード CODE	規則第11条に基づく道路信号 Course Signal of International Signal Frags	港内道路コード In-port Course Code	入力例 Example
水島／MIZUSHIMA	JP MIZ	1代(1st Sub.)・M or 1代(1st Sub.)・P	—	—	—
		1代(1st Sub.)・T	—	—	—
		2代(2nd Sub.)・A	A	>JP MIZ A	
		2代(2nd Sub.)・B	B	>JP MIZ B	
		2代(2nd Sub.)・C	C	>JP MIZ C	
		2代(2nd Sub.)・D	D	>JP MIZ D	
		2代(2nd Sub.)・T・H	TH	>JP MIZ TH	
		2代(2nd Sub.)・T・S	TS	>JP MIZ TS	
		2代(2nd Sub.)・F・M	FM	>JP MIZ FM	
		2代(2nd Sub.)・F・T	FT	>JP MIZ FT	
上記以外の目的港内での進路 Purposes other than stated above course in the port	XX	>JP MIZ XX			
晋新港区／HIBIKISHINKO	JP HBK	—	—	>JP HBK	
	新門司区／SHINMOJI	JP SMJ	—	—	>JP SMJ
関門／ KAN- MON	JP KNM	1代(1st Sub.)・E	—	—	—
		1代(1st Sub.)・W・A	—	—	—
		1代(1st Sub.)・W・S	—	—	—
		1代(1st Sub.)・W・M	—	—	—
		2代(2nd Sub.)・T	T	>JP KNM T	
		2代(2nd Sub.)・U・W	UW	>JP KNM UW	
		2代(2nd Sub.)・U	U	>JP KNM U	
		2代(2nd Sub.)・U・S	US	>JP KNM US	
		2代(2nd Sub.)・U・E	UE	>JP KNM UE	
		2代(2nd Sub.)・M	M	>JP KNM M	
		2代(2nd Sub.)・S	S	>JP KNM S	
		2代(2nd Sub.)・N	N	>JP KNM N	
		2代(2nd Sub.)・N・F	NF	>JP KNM NF	
		2代(2nd Sub.)・K・A	KA	>JP KNM KA	
		2代(2nd Sub.)・K・S	KS	>JP KNM KS	
		2代(2nd Sub.)・K・H	KH	>JP KNM KH	
		2代(2nd Sub.)・R	R	>JP KNM R	
		2代(2nd Sub.)・R・S	RS	>JP KNM RS	
		2代(2nd Sub.)・Y・O	YO	>JP KNM YO	
		2代(2nd Sub.)・Y・R	YR	>JP KNM YR	
		2代(2nd Sub.)・Y・K	YK	>JP KNM YK	
		2代(2nd Sub.)・Y・D	YD	>JP KNM YD	
		2代(2nd Sub.)・Y・B	YB	>JP KNM YB	
		2代(2nd Sub.)・Y	Y	>JP KNM Y	
		2代(2nd Sub.)・Y・E	YE	>JP KNM YE	
		2代(2nd Sub.)・Y・W	YW	>JP KNM YW	
		2代(2nd Sub.)・Y・N	YN	>JP KNM YN	
		2代(2nd Sub.)・Y・X	YX	>JP KNM YX	
		2代(2nd Sub.)・Y・H	YH	>JP KNM YH	
		2代(2nd Sub.)・Z	Z	>JP KNM Z	
2代(2nd Sub.)・A	A	>JP KNM A			
2代(2nd Sub.)・J・C	JC	>JP KNM JC			
2代(2nd Sub.)・J・B	JB	>JP KNM JB			
2代(2nd Sub.)・C	C	>JP KNM C			
上記以外の目的港内での進路 Purposes other than stated above course in the port	XX	>JP KNM XX			
博多／HAKATA	JP HKT	2代(2nd Sub.)・C	C	>JP HKT C	
		2代(2nd Sub.)・P	P	>JP HKT P	
		2代(2nd Sub.)・S	S	>JP HKT S	
		2代(2nd Sub.)・E・1	E1	>JP HKT E1	
		2代(2nd Sub.)・E・2	E2	>JP HKT E2	
上記以外の目的港内での進路 Purposes other than stated above course in the port	XX	>JP HKT XX			
長崎／NAGASAKI	JP NMX	2代(2nd Sub.)・F	F	>JP NMX F	
		2代(2nd Sub.)・1・E	1E	>JP NMX 1E	
		2代(2nd Sub.)・1・W	1W	>JP NMX 1W	
		2代(2nd Sub.)・1・B	1B	>JP NMX 1B	
		2代(2nd Sub.)・2・E	2E	>JP NMX 2E	
		2代(2nd Sub.)・2・W	2W	>JP NMX 2W	
		2代(2nd Sub.)・3・N	3N	>JP NMX 3N	
		2代(2nd Sub.)・3・E	3E	>JP NMX 3E	
		2代(2nd Sub.)・4・E	4E	>JP NMX 4E	
		2代(2nd Sub.)・4・W	4W	>JP NMX 4W	
上記以外の目的港内での進路 Purposes other than stated above course in the port	XX	>JP NMX XX			
那覇／NAHA	JP NAH	2代(2nd Sub.)・N	N	>JP NAH N	
		2代(2nd Sub.)・T	T	>JP NAH T	
		2代(2nd Sub.)・S	S	>JP NAH S	
		2代(2nd Sub.)・U	U	>JP NAH U	
上記以外の目的港内での進路 Purposes other than stated above course in the port	XX	>JP NAH XX			

経由進路を示すコード一覧表/List of Codes showing other courses

経由進路	経由進路コード	入力例
港則法		
関門港を東口に向かって航行し、関門港(響新港区、新門司区を除く。)を通過又は出港しようとする船舶	E	>JP MIZ TS/E 水島港の玉島地区の係留施設に向かって航行する船舶であって、途中、関門港を東口に向かって航行して同港を通過しようとする船舶
関門港を西口の六連島東方に向かって航行し、関門港(響新港区、新門司区を除く。)を通過又は出港しようとする船舶	WM	>RU VVO/WM ウラジオストック港(ロシア)に向かって航行する船舶であって、途中、関門港を西口の六連島東方に向かって航行して同港を通過しようとする船舶
関門港を西口の馬島西方を通過して白州(白島)南方に向かって航行し、関門港(響新港区、新門司区を除く。)を通過又は出港しようとする船舶	WS	TO JP HKT 2/WS 博多港第2区の係留施設に向かって航行する船舶であって、途中、関門港西口の馬島西方を通過して白州(白島)南方に向かって航行して同港を通過しようとする船舶
関門港を西口の馬島西方を通過して藍島東方に向かって航行し、関門港(響新港区、新門司区を除く。)を通過又は出港しようとする船舶	WA	TO KR BUS/WA 韓国プサン港に向かって航行する船舶であって、途中、関門港西口の馬島西方を通過して藍島東方に向かって航行して同港を通過しようとする船舶
海上交通安全法		
東京湾の中ノ瀬海域で錨泊しようとする船舶	NNX	>JP YOK K/NNX 京浜港横浜第3区のJFEスチール東日本製鉄所岸壁に向かって航行する船舶であって、途中、東京湾内の中ノ瀬西方海域で錨泊しようとする船舶

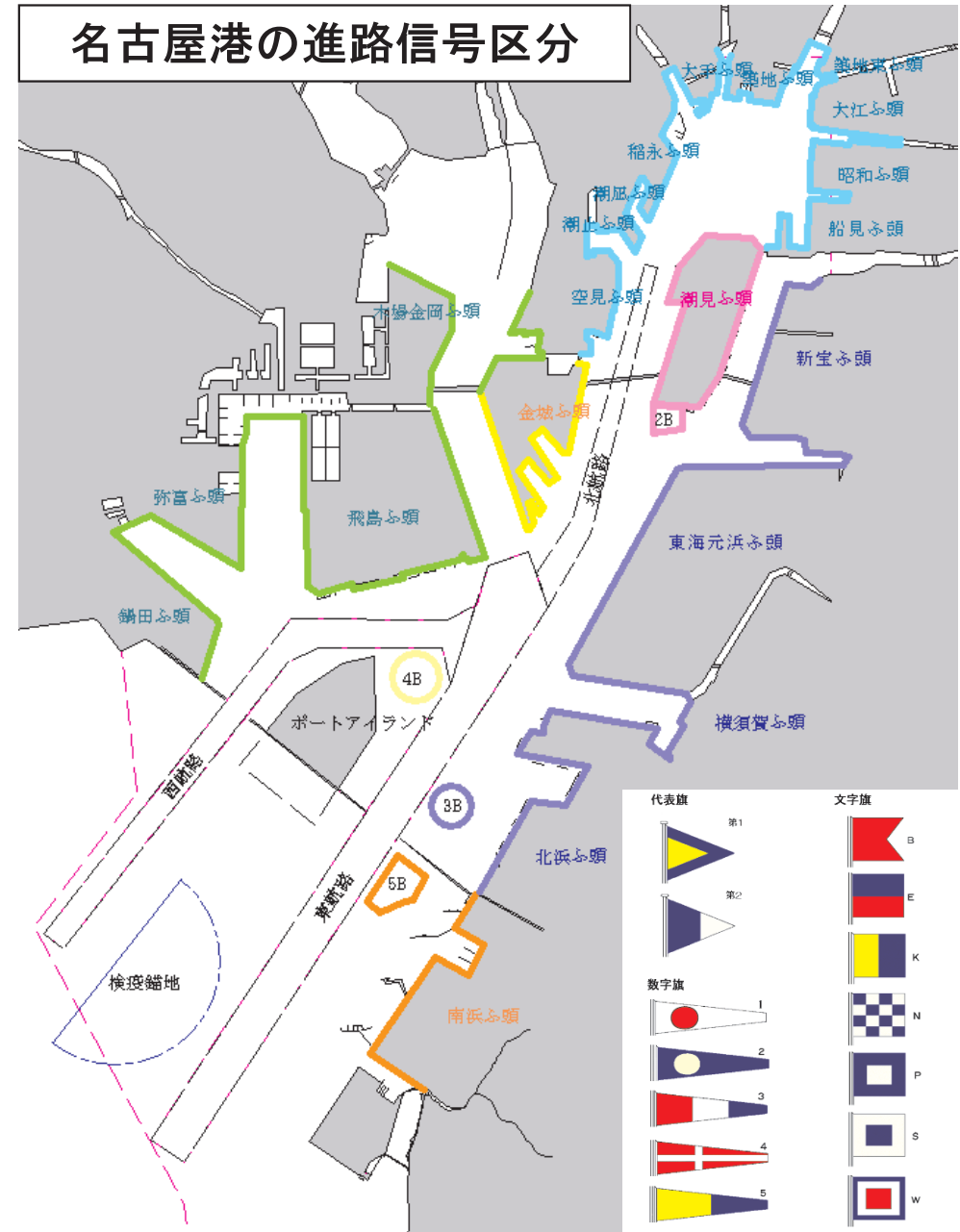
Via-Route	CODE	Example of Input
in Port of KANMON		
Those ships that are sailing in KANMON Port heading for the East Exit and are passing by or leaving KANMON Port. (Excluding HIBIKI-SHINKO area and SHINMOJI area)	E	>JP MIZ TS/E Those ships that are sailing heading for the berthing facility in the TAMASHIMA area of MIZUSHIMA Port and are passing by KANMON Port after sailing into KANMON Port heading for the East Exit on the way.
Those ships that are sailing in KANMON Port heading for east of MUTSURE-SHIMA Is. at the West Exit and are passing by or leaving KANMON Port. (Excluding HIBIKI-SHINKO area and SHINMOJI area)	WM	>RU VVO/WM Those ships that are sailing for Vladivostok Port (Russia) and are passing by KANMON Port after sailing into KANMON Port heading for the east of MUTSURE-SHIMA Is.at the West Exit.
Those ships that are sailing in KANMON Port heading for south of SHIRA-SU shoal (SHIRO-SHIMA Is.) and passing by to the west of UMA-SHIMA Is. at the West Exit , and are passing by or leaving KANMON Port. (Excluding HIBIKI-SHINKO area and SHINMOJI area)	WS	TO JP HKT 2/WS Those ships that are sailing heading for berthing facility in No.2 division of HAKATA Port and are passing by KANMON Port after sailing passing by West Exit of KANMON Port and are passing by the port after sailing to south of SHIRA-SU shoal (SHIRO-SHIMA Is.)on the way.
Those ships that are sailing in KANMON Port heading for the east of AI-SHIMA after passing by to the west of UMA-SHIMA at the West Exit and are passing by or leaving KANMON Port. (Excluding HIBIKI-SHINKO area and SHINMOJI area)	WA	TO KR BUS/WA Those ships that are sailing heading for BUSAN Port (Korea) and are passing by KANMON Port after sailing into KANMON Port by west of UMA-SHIMA Is. at West Exit of KANMON Port and are passing by the Port after sailing heading for east of AI-SHIMA Is. on the way.
in Tokyo Bay		
Those ships that are going to anchor in the NAKANOSE sea area in Tokyo Bay.	NNX	>JP YOK K/NNX Those ships that are sailing heading for piea of East Japan Works of JFE Steel Corporation in YOKOHAMA area No.3 division of KEIHIN Port and are anchoring in the sea area to west of NAKANOSE in Tokyo Bay.

国際信号旗による表示

資料2

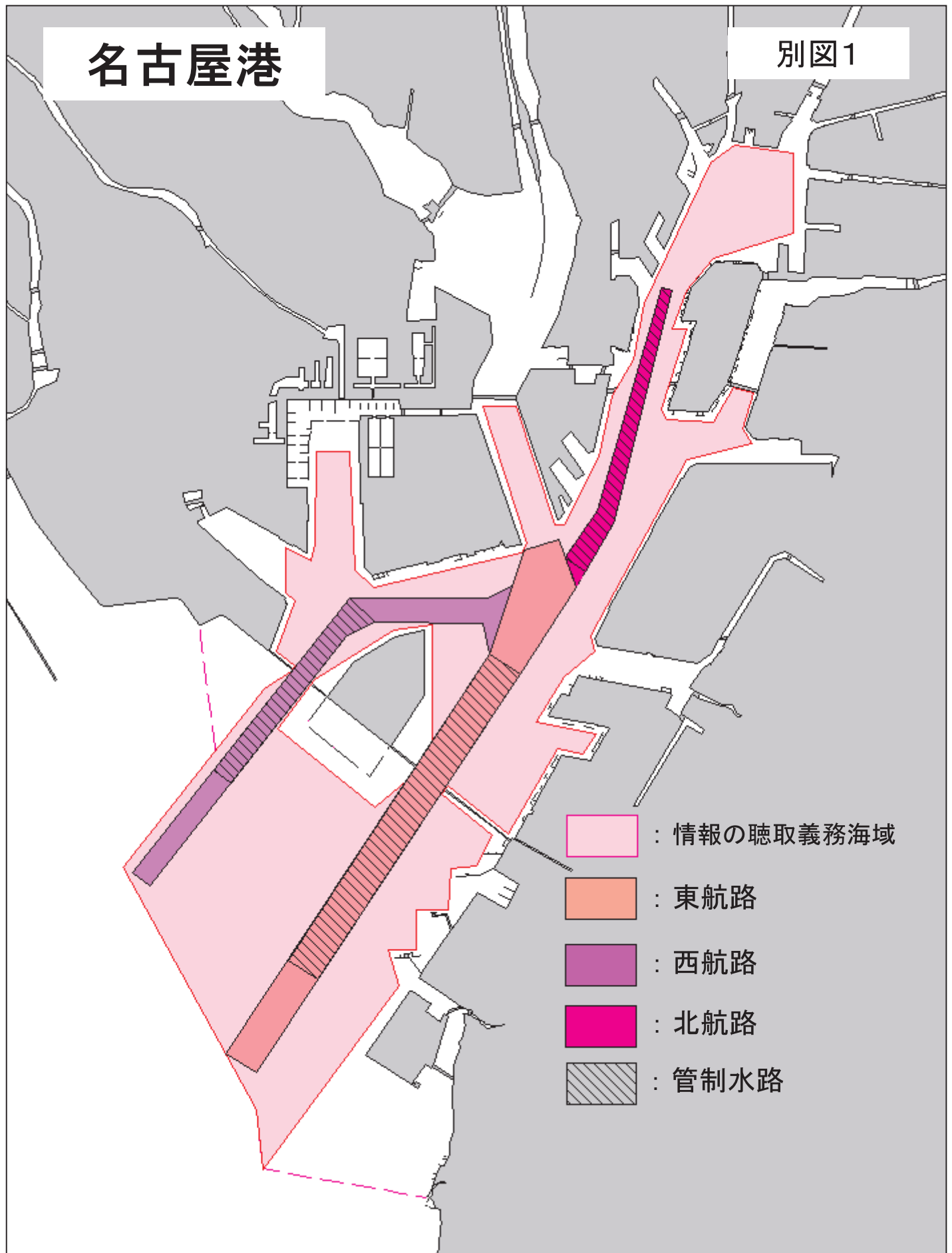
信号の種類及び行き先

信号の種類	行き先(係留施設の番号等)
1代・E	東航路から出港
1代・W	西航路から出港
2代・E・1	G1 J2 J4 J5 J7 J8 J9 J16 J17 J18 J19 JN JS JS2 JT 危険物船錨地(3B)
2代・E・2	86 87 D1 D2 G2 G3 G4 G6
2代・E・3	F10 F11 F12 F13 F14 F15 F17 FA
2代・E・4	FC F2 F3 F4 F5 F6 F7 F8 F9
2代・E・5	C1 C2 C3 C4 C5 I2 I3 I4 I5 I6
2代・B・1	BK BL 危険物船錨地(2B)
2代・B・2	BH2 BQ BQ2 BS BT BU BV BW BX BY
2代・B・3	B3 B8 Q1 Q2 Q3
2代・B・4	B4 B6 B7 BA BB BC BE BG BH BI BJ
2代・N・1	40 41 43 44 45 46 47 48 E1 E2 E3 E4 E5 E6 E7 E8
2代・N・2	1 2 3 5 11 12 13 14 38 39 A3 A4 H2 H3 H7 M1 M2
2代・N・3	15 16 17 18 22 23 24 25 27 28 29 31 32 33 34 A2
2代・N・4	50 51 95 96 97 S1 S2 S3 S4 S5 S6 SC
2代・K・1	52 53 54 55 56 57
2代・K・2	58 59 60 61 62
2代・K・3	76 77 78 79 80 81 82 83 84 85
2代・W・1	70 71 72 73 74 75 P1 P2 P3 P4 P5 P6 P7 P8 V1 V2 V3
2代・W・2	90 91 92 93 94 R1 R2 R3
2代・W・3	U1 U2 TS1 TS2 U6
2代・W・4	88 89 98 99 N1 N2 N3 係船浮標 (51 52 53 57 58)
2代・W・5	6 7 N4 T1 T2 T3
2代・P・1	危険物船錨地(4B)
2代・S・1	K1 K2 K3 K4 K5 K7 K8 K9 K10 K11 K12 K13 K14 K15 K16 K17 K18 K19 L1 L2 危険物船錨地(5B)

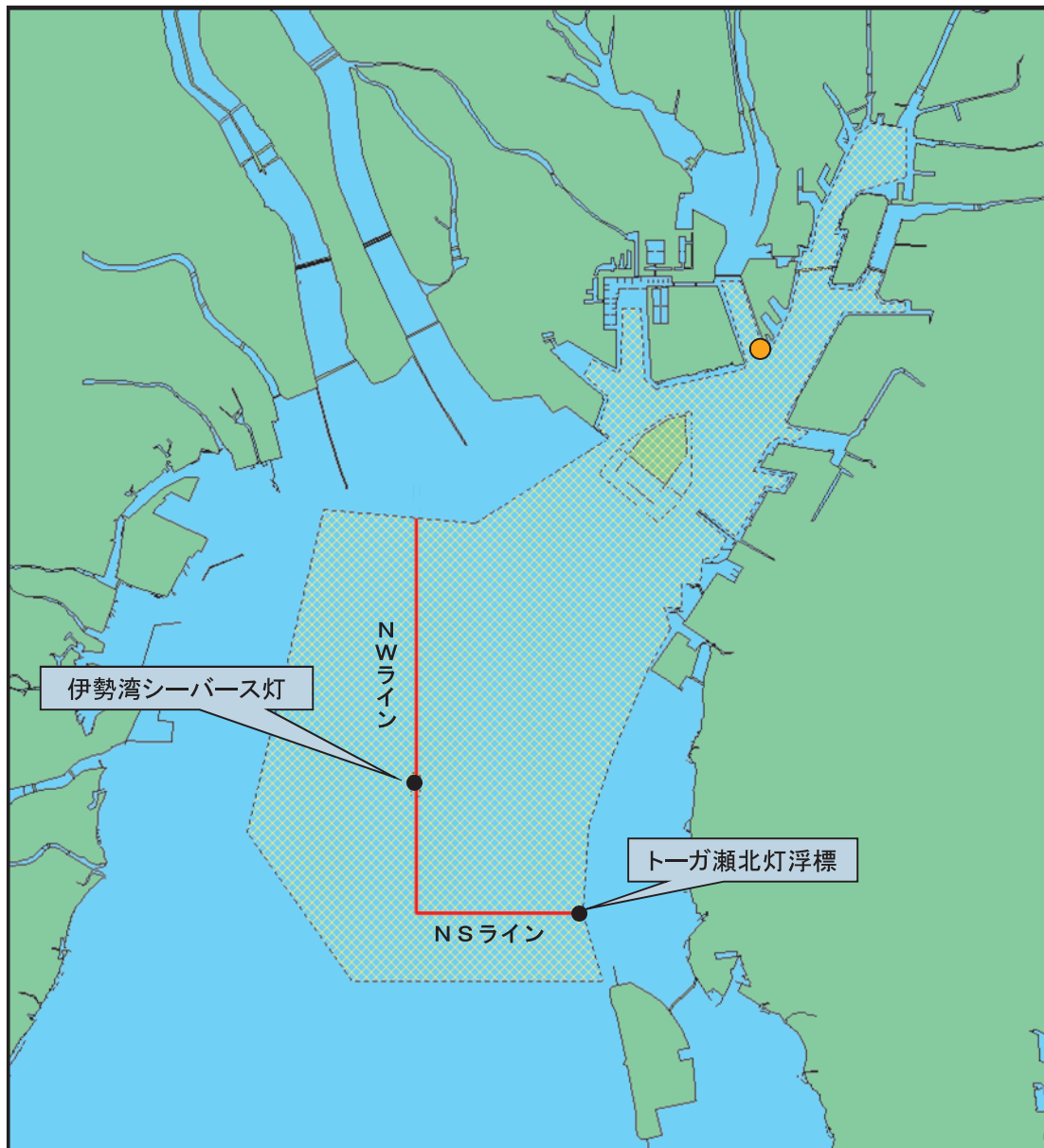


名古屋港





別図1



位置通報ライン及び情報提供可能海域



名称	略称	位置
名古屋西	NW ライン	伊勢湾シーバース灯(北緯34度55分36秒、東経136度44分24秒)から0度8,100メートルまで引いた線及び同シーバース灯から180度3,600メートルまで引いた線
名古屋南	NS ライン	トーガ瀬北灯浮標(北緯34度53分42秒、東経136度47分22秒)から270度4,500メートルまで引いた線

凡例	
	位置通報ライン
	通報ラインの略称
	センター位置
	情報提供可能海域



お問い合わせ先

名古屋港海上交通センター

住所：〒455-0848

愛知県名古屋市港区金城ふ頭3-1

電話：052-398-0711

HP：<https://www6.kaiho.mlit.go.jp/nagoyako/>



第四管区海上保安本部

住所：〒455-8528

愛知県名古屋市港区入船2-3-12

電話：052-661-1611

HP：<https://www.kaiho.mlit.go.jp/04kanku/>

